

통합 소통 구정
상생하는 주민중심 열린의회

『덴마크,노르웨이』

2023년도 9월 공무국외출장보고서



서울특별시 중구의회

I 출장 개요

○ 출장목적

-유럽 선진 국가의 다양한 도시 재생 사례 현장 방문 및 문화,예술,복지 체험 등을 통하여 우리 구 환경에 접목 가능한 우수사례를 벤치 마킹하고, 발전적인 대안을 제시하여 서울 중구의회 의정활동에 적극 활용하고자 함

○ 출장국가 : 덴마크, 노르웨이

○ 출장동기 및 배경

-[교류 및 협력 강화]

덴마크와 노르웨이의 기관과 협력 관계를 강화하고 교류하기 위해 공무국외 출장을 계획함. 이는 국가 간의 경제, 문화, 교육 등 다양한 분야에서 협력의 기회를 모색하기 위함.

-[경험과 지식 확장]

공무국외 출장을 통해 서울 중구의회 의원들이 덴마크와 노르웨이의 도시나 지방정부의 운영 방식, 정책, 사례 등을 직접 관찰하고 배우는 것을 목적으로 함.

-[현지 조사 및 연구]

덴마크와 노르웨이에서 현지 조사와 연구를 진행하기 위해 공무국외 출장을 계획하여 의회 정책 수립과 실행에 도움이 되는 정보와 통찰력을 얻기 위함.

○ 출장 기간 : 2023.09.04.(월) ~ 09.09.(토) [4박6일]

○ 작성자 : 길 기 영 의장 외 의원 3인

○ 출장자 명단

직위	성명	업무
의장	길기영	공무국외여행 총괄
부의장	윤판오	효율적 의회운영 및 지방자치제도 운영방안 발굴
운영위원장	이정미	도심재생사업 성공사례 비교시찰 및 중구 적용 방안 모색
복지건설위원장	조미정	노인, 아동 복지 서비스 운영방안 비교시찰
행정6급	임재빈	방문도시 현황, 주요 방문지 자료 수집 등 실무
별정7급	박혜린	의정활동 사진기록 및 의전 수행 및 총무

○ 출장 일정

일자	장소	세부일정
09.03(일) [집결]	인천 ⇒ 도하 ⇒ 코펜하겐	■9월3일 저녁 인천공항 집결 -인천 출발/도하 향발 [1:30] -도하 공항 도착, 경유편 환승 [5:45] -도하 공항 출발/코펜하겐 향발 [8:05]
09.04(월) [기관방문]	덴마크 코펜하겐 노인복지주택 <i>peder lykke centret</i>	■노인 전용 서비스 하우스 방문 -덴마크 복지 정책 및 동향 탐구 -우리 구 노인 복지정책 비교 시찰 및 발전방안 고찰
09.05(화) [현장시찰]	코펜하겐 도시재생 <i>gemini residence</i> 수페르킬렌 닐하우항구	■도시재생_제미니 레지던스 탐방 -곡물 저장고였던 사일로를 재활용한 건물 비교 시찰 -우리 구의 버려진 건물 Re-cycle 방안 고찰 ■다양성의 공간으로 변화한 '수페르킬렌' 탐방 -도시 생활의 편의성을 높이고 환경의 개선을 위한 탐색 -지역 주민과 함께 참여하는 프로젝트 사업의 성공적 방안 탐구 -우리 구 세운상가 등 주요시설 도시재생 및 환경 개선 프로젝트 접목 방안 모색

		<p>■뉘하운항구 관광 자원화 성공사례 비교시찰</p> <p>-17세기 건설된 뉘하운의 복원과 개발의 노력 성공사례 탐구</p> <p>-역사적인 시설을 보존하면서도 현대적인 관광체험을 조화롭게 결합한 방안 탐색</p> <p>-우리 구 '청계천' 지역 관광산업 활성화를 위한 방안 모색</p>
09.06(수) [기관방문]	<p>코펜하겐 도시재생 <i>urban rigger amager- bakke(copenhill)</i></p>	<p>■도시내부에 부유하는 주거용 모듈 아파트_어반 리거</p> <p>-우리 구 주택 부족 문제와 환경친화적인 주거 솔루션을 모두 다루는 방안 모색</p> <p>-도시의 미래적인 주거 솔루션으로 도입하기 위한 실험적인 프로젝트 비교고찰</p> <p>■덴마크 쓰레기 소각장 '아마게르 바케' 비교 시찰</p> <p>-쓰레기를 소각하여 전기와 열을 생산하는 동시에, 최신 기술을 통해 환경오염을 최소화하도록 만든 설계 탐색</p> <p>-우리 구 '서소문에 위치한 중구 자원 재활용 처리장'의 친환경적인 발전방안 모색 및 비교 탐구</p>
09.07(목) [기관방문]	<p>노르웨이 오슬로 오페라하우스 방과후돌봄 <i>punkt</i></p>	<p>■노르웨이 '오페라하우스' 문화시설 비교 시찰</p> <p>-지역 경제에 다양한 형태로 기여 하는 방안 모색</p> <p>-예술과 문화를 중요한 자원으로 인식하는 가치분석 및 우리구 극장,음악 공연장 등 다양한 엔터테인먼트 시설 발전 방향 모색</p> <p>■지역 학생 커뮤니티 'punkt' 비교시찰</p> <p>-교육 선진국 노르웨이와 한국의 교육체계 비교 분석 후 적용 가능한 우수사례 비교시찰</p> <p>-우리 구 주민들의 일과 돌봄, 두 가지가 양립할 수 있는 방안 모색</p>
09.08(금) [현장시찰]	<p>오슬로 시청사 비겔란조각공원 뭉크미술관</p>	<p>■오슬로 행정기관과 문화관광자원 탐방 및 비교시찰</p> <p>-시청사의 역할과 기능에 대한 이해를 통해 현지 정치 체계와 행정에 대한 통찰</p> <p>-자연 친화적인 건축양식 시찰과 대표 예술공간 탐색</p> <p>-우리 구 역사적인 장소 인 '종묘' 등 역사와 문화를 통한 지역 경제에 긍정적인 영향 미칠 방안 모색</p>



목 차



I. 출장개요	2.
II. 국가별 개황 및 주요 사회 제도	6.
1. 덴마크	6.
2. 노르웨이	11.
III. 주요 방문기관 현황 및 시사점	20.
1. 코펜하겐 노인복지주택 (페데르 리케 센터)	20.
2. 코펜하겐 제미니 레지던스 (re-cycle 건물)	38.
3. 코펜하겐 수페르킬렌 (도시재생공원)	45.
4. 코펜하겐 님하운항구 (도시재생항구).....	55.
5. 코펜하겐 어반 리거 (re-cycle 건물)	62.
6. 코펜하겐 아마게르 바케 (친환경소각장)	70.
7. 오슬로 오페라하우스	83.
8. 오슬로 지역 학생커뮤니티 (punkt).....	94.
9. 노르웨이_ 오슬로 시청사	103.
IV. 결론 및 마무리.....	107.
□ 참고문헌 및 출처	109.

1. 덴마크



- 언어:덴마크어
- 면적:2,210,579km²(한반도의 약 1/5)
- 인구:591만 913명(세계114위)
- GDP:3,971억 434만 달러(세계35위)
- 1인당국내총생산:6만7,803.05달러(세계8위)
- 종교:루터복음교(국교) 80%
- 출산율:1.55명 (2022년)
- 글로벌 평화지수:세계 2위
- 국민 행복 지수:세계2위

가. 경제

국내총생산 (GDP)	1인당 GDP	GDP성장률 (%)	장래인구 (천명)	실업률 (%)	소비자물가 지수	인터넷 이용률(%)
355.2	60,909	-2.7	5,792	5.6	110.8	96.5

자료: kosis 국가통계포털(2020년기준)

○2020년 IMF 기준에 의하면 1인당 GDP가 세계 8위이다.

(세계은행 기준으로도 세계 9위.)화폐는덴마크 크로네를 사용중이고 1999년부터 유로화와 고정환율제를 시행하고 있다. (1유로 = 7.46038크로네)

○소득 배분은 매우 평등하지만, 자산 보유를 기준으로 하면 상위 20%가 전체 부의 99%를 점유하고 있어 세계에서 가장 빈부 격차가 큰 국가 중 하나다. 연간 소득이 \$7,000 상당(이 정도면 덴마크에서는 가장 낮은 빈곤층 수준이다)을 넘기면서부터 최저 세율이 40%고 최고 세율도 연간 소득 \$53,000 상당부터 시작하기 때문에 자산을 모으기 어렵다.

○OECD TAX 데이터베이스에 따르면, 덴마크는 OECD 국가 중에서 세금을 가장 많이 거두는 국가다. 고소득자든 저소득자든 가리지 않아서 무자녀 1인 가구 기준으로 평균 유효 세율을 보면, 평균 소득의 67%, 100%, 167%에 해당하는 가구의 평균 세율은 각각

33%, 35%, 42%로, 다른 국가는 물론이고 핀란드(15%, 22%, 29%), 스웨덴(15%, 18%, 30%) 같은 북유럽 국가보다도 압도적이다. 고소득자 세율의 경우에도 56.5%로 세계 최고 수준이다. 대신 다양한 복지 정책으로 서민들의 기본적인 삶을 보장해 준다.

○가계부채도 세계에서 가장 많은 국가 중 하나다. 세후 가처분 소득의 330%가 넘는다. GDP 대비 부채율 역시 122.9%로 굉장히 상위권이다. 다만 덴마크는 고용률이 70%대고 연금 사정이 좋아 노후에도 안정적인 소득을 기대할 수 있는, 이자를 갚아나갈 여력이 있는 국민들이 집을 사기 위해 빚을 낸 것이라 파산 위험은 낮은 편에 속한다. 물론 모기지리는 계속 갚아나간다 해도 집값이 계속 떨어지고 있어 덴마크 서민들은 그냥 포기한 상태. 확실히 주변의오슬로,스톡홀름처럼 집값이 계속 오르고 있지는 않다.

○덴마크의 저축률은 OECD에서 최하위를 기록하고 있다. 2014년 6월유럽연합이 마이너스 기준 금리를 도입하여 유로화와의 고정 환율을 유지해야만 하는 덴마크의 기준 금리는 더 하락할 것으로 예상 중인데 이 마이너스 금리 제도로 인해서 젊은이들이 독립을 미루는 현상이 벌어지고 있다. 월세로 사는 것 자체는 국가에서 일정액의 임대료를 보조해 주기는 하지만 임대료를 보조받아도 여전히 집을 임대받아 사는 것 자체가 상당한 부담이 되는 데다가 집을 살 여력이 되지 못하기 때문이다.

○덴마크에서 일하는 것은 플렉시큐리티와 복지제도로 상당히 많은 부분을 설명할 수 있다. 그 외에 음향장치 분야 쪽에서 이름을 많이 날리고 있는 기업들이 경제구조의 한 축을 차지하고 있다.

나. 정치

○ 현황

세계국가부패지수(투명도)	90점	세계1위(2022년)
언론자유지수	89.48점	세계3위(2023년)
민주주의 지수	9.28점	세계6위(2022년)

○덴마크는 입헌군주제, 의원내각제를 택하고 있는 민주주의 국가다. 국가원수로서 덴마크 국왕이 있고 헌법에서는 의회와 함께 권한을 나눠 갖고 있지만 국왕의 권한은 거의 행사되지 않는다.

○덴마크의 의회는 폴케팅(Folketinget)이라고 하며, 단원제이다. 1953년까지는 양원제를 채택하여 하원인 Rigsdag와 상원인 Landstinget이 있었지만 개헌을 통해 현재처럼 단원제가 되었다. 일반적인 의회처럼 법안을 제안하고 심의 및 제정하고 예산을 승인하며, 행정부를 감독한다. 그리고 의원내각제 국가답게 내각을 신임하는 권한도 지니고 있다.

○폴케팅의 의석은 총 179석이며, 의회 해산이 없다는 가정 하에 4년마다 선거를 치러 의원을 선출한다. 175석은 덴마크 본토에서 권역별 비례대표제방식으로 선출되는데, 행정 구역에 근거해 덴마크 본토 전역을 10개 선거구로 나누고 135석을 인구비례에 근거해 할당하며 유권자는 자신이 선호하는 정당과 그 정당의 후보자 한 명에 투표한다. 각 정당에서 비례대표 후보의 우선순위를 결정하지만, 정당 내 후보자가 충분한 표를 얻으면 순위와 상관없이 최상위 순번으로 올라 당선될 수 있다. 나머지 40석은 전국구 의석으로, 전국 득표율 2% 이상을 달성하거나 각 선거구에서 1석 이상 얻은 정당에 한해 전국 득표율에 따라 의석을 배분한다. 179석 중 4석은 각각 2석씩 덴마크령 페로 제도와 그린란드에 할당되며, 이곳은 본토와는 다르게 중선거구제를 채택해 각 지역에서 2등까지 당선될 수 있다.

다. 주요 제도

○에너지 부문 주요 현황

에너지 자급도			
덴마크	5%(1980)	134%(2008)	85%(2017)
한국(원자력 포함)	33.3%(1986)	17.0%(2008)	16.9%(2016)

자료 : 덴마크 에너지청, 에너지경제연구원

○덴마크는 1973년 국제 석유파동 당시 에너지 소비의 99%를 화석연료 수입에 의존하다가 1997~2012년동안 에너지 자급을 달성했으나 북해(NorthSea)에서의 석유 및 천연가스 생산이 지속 감소하여 2017년에 에너지 자급도가 85%까지 하락함.

○덴마크는 지속적인 경제성장을 달성하면서도 에너지 총소비량은 감소함으로써 경제 성장과 에너지 소비 증가 간 연계를 끊는 데(Decoupling) 성공한 국가임. 예컨대 2005년부터 2015년까지 덴마크 경제는 7% 성장한 반면, 에너지 소비는 11% 감소함. 또한 에너지집약도(Energyintensity)는 1990년에서 2017년까지 39% 감소함으로써 녹색성장이 가능함을 실증하고 유럽에서 가장 에너지 효율이 높은 국가로 발전함.

○화석연료의 재생에너지로의 대체 정책으로 CO₂배출량은 1990년 이후 34.6%, 특히 2000~2016년 동안 27.9% 감소하는 등 저탄소·친환경에너지 국가 달성

- 2018년 6월 채택한 새로운 에너지 합의에 따라 덴마크는 전체 최종 에너지 소비 중 재생에너지 비중을 2030년 50%, 2050년 100%까지 확대한다는 목표를 설정함.



전체 최종에너지 소비 중 재생에너지 비중		
덴마크	3% (1980)	32.4% (2017)
한국	0.9% (1995)	4.8% (2016)

자료 : 덴마크 에너지청, 에너지경제연구원

○덴마크의 에너지세는 에너지 소비에 대한 에너지세, 이산화탄소(CO₂)세, 이산화황(SO₂)세 등으로 구성되며 전체 세수 중 에너지세 비중이 EU국가 중 최고 수준임.

- 에너지세는 에너지 소비 절감 및 녹색에너지 기술로의 전환을 유도하기 위해 도입됨.

○덴마크는 전체 난방의 63% 상당을 지역난방에 의존하고 있고 이중 67% 이상이 전력 과 난방을 동시에 공급하는 열병합발전으로 유럽 최대 열병합발전 국가로 성장함.

○ 사회복지지출 현황

국가	사회복지지출(% of GDP)
덴마크	28.0 (2018년 세계4위)
한국	11.1 (2018년 세계33위)

1.보건 및 의료

덴마크는 공공 보건의체계를 운영하며, 모든 시민에게 무료 의료 서비스를 제공함 이는 의사 진찰료, 입원, 약물 처방 및 기본적인 의료 서비스를 포함함.

2.교육

덴마크는 무료 교육을 제공하는 교육 체계를 갖추고 있음. 고등 교육은 대학 등록금이 없으며, 학자금 지원도 제공됨.

3. 고용 보장

덴마크는 고용 보장 시스템을 통해 실직자에게 급여를 제공하며, 이를 통해 실직자가 자신의 경제적 안정을 유지할 수 있음.

4. 사회 보장

덴마크는 나이, 소득, 장애, 실직 등의 상황에 따라 다양한 형태의 사회 보장을 제공함. 이에는 노후 연금, 실직 수당, 장애인 지원 및 유아 및 부모 지원 프로그램이 포함됨.

5. 육아 및 부모휴가

덴마크는 출산 후의 부모휴가를 지원하며, 부모에게 양육 휴가 및 육아수당을 제공함. 이는 가족의 사회 및 경제적 안정을 증진하는 데 도움이 됨.

6. 주거 보조

주택 구매나 임대에 대한 보조금 및 지원이 제공되어, 모든 계층의 국민이 적절한 주거 환경을 확보할 수 있도록 도움.

7. 고용 시장 정책

덴마크는 적극적인 고용 시장 정책을 펼치고 있으며, 실직자의 취업 기회를 증가시키고 고용률을 높이기 위해 활발한 노력을 기울이고 있음.

○ 세금정책 현황

1. 고세율

덴마크는 고세율로 유명함. 개인소득세율과 법인세율이 높으며, 이로 인해 고소득자와 기업에게 높은 세금 부담이 있음. 고소득자는 최대 55-56%의 개인소득세를 납부할 수 있으며, 법인세율은 약 22-25%임.

2. 진보적인 세금 체계

덴마크는 진보적인 세금 체계를 채택하고 있으며, 고소득자와 고재산자에게 높은 세율을 부과함. 그러나 낮은 소득층은 상대적으로 낮은 세율을 적용받을 수 있음.

3. 부동산세

부동산세는 덴마크의 주요 세금 중 하나임. 부동산의 가치에 따라 부과되며 지방 세무 당국에서 관리됨.

4. 부가가치세 (VAT)

덴마크에서는 소비자에게 부과되는 부가가치세가 상대적으로 높음. 일반적으로 25%의 부가가치세가 부과되며, 일부 품목에는 낮은 세율이 적용됨.

5. 재분배와 복지 프로그램

덴마크의 세금 수입은 고려 사항이 포함된 재분배 정책에 사용됨. 이를 통해 국민들에게 광범위한 복지 혜택이 제공됨. 덴마크는 높은 교육 수준, 건강 관리, 고용 보장 및 사회 보장 시스템을 통해 국민의 삶의 질을 높이기 위해 세금을 활용함..

2.노르웨이



- 언어:노르웨이어
- 면적:38.52만km²(한반도의 약 1.7배)
- 인구:547만 4,360명(세계118위)
- GDP:4824억\$ (세계28위)
- 1인당국내총생산:8만9,202.75\$ (세계4위)
- 종교:루터복음교(국교) 94%
- 출산율:1.55명^(2022년)
- 세계국가부패지수(투명도):84점,세계4위(2022년)
- 언론자유지수:세계1위 (2023년)
- 민주주의 지수:9.81점 , 세계1위 (2022년)

가. 경제

국내총생산 (GDP)	1인당 GDP	GDP성장률 (%)	장래인구 (천명)	실업률 (%)	소비자물가 지수	인터넷 이용률(%)
362.0	67,294	-0.8	5,421	4.4	121.8	97.0

자료: kosis 국가통계포털(2020년기준)

○현재 노르웨이는 다른 지역에 비해 경제적으로 매우 윤택한 북유럽 5개국 중에서도 가장 부유한 국가이다. 때문에 1인당 GDP 기준으로 전세계 최상위권에 위치한 북유럽 국가들 국민들도 돈을 벌기 위해 노르웨이로 넘어가는 경우가 왕왕 있을 정도. 전체적인 경제규모는 영남과 비슷한 수준이며 1970년대에 북해에서 유전이 터져서 손꼽히는 석유 수출국으로 올라섰다. 거기에 인구까지 적어서 인구당 돌아가는 자원양도 많다.

○인구는 적고, 소득은 높고, 자연 환경도 잘 보존되어 있고, 가지고 있는 자원을 최대한 효율적으로 교육, 의료 등의 사회 복지에 대폭 써서 이웃한 북유럽 국가들과 함께 항상 살기 좋은 국가로 꼽히고 있다. 하지만 노르웨이라도 많은 복지와 높은 인건비로 인한 엄청난 세금과 살인적인 물가 때문에 문제가 아예 없는 것은 아니다. 유가는 산유국임에도 불구하고 그 석유를 팔아서 번 돈으로 복지에 충당해서 세계에서 가장 비싼 편이다. 그렇다보니 산유국인데도 자전거이용률이 높다. 그래도 소득 수준이 굉장히 높아서 높은 세금과 물가를 감안해도 잘 사는 국가다.

○북유럽답게 물가는 살인적으로 비싸서 노르웨이를 방문하는 여행객의 지갑 안의 돈이 순식간에 바닥날 정도다.버스,지하철을 포함한 교통비가일본을 능가한다. 오슬로의 단일 권 1장 가격이 30크로네 정도로 도쿄의 지하철 편도 요금보다 2배나 더 비싸다.맥도날드 빅맥 세트가 100크로네나 한다. 레스토랑에 가면 못해도 200크로네부터 시작하고핫도그 가격도 50크로네에 육박한다. 그래서 외식이나 배달 음식이 발달하지 못했으며, 노르웨이 인들은 대체로 냉동 식품을 사서 집에서 해결한다.

○제한적이거나마 어업인 고래잡이를 하고 있는 국가기도 하다. 때문에 그린피스에게 공격 받기도 한다.밍크고래고기를 몹시 좋아한다.일본과 함께 밍크고래를 많이 잡는 국가다. 하지만 지금은 각종 규제 때문에 수익이 나오지 않는 고래 잡이보다는 대구잡이에 신경 쓰고 있고, 젊은이들은 힘든 어부 대신 관광업이나 석유 채굴업에 관심이 있기 때문에 조만간 사라질 것이라고 예측한다. 현재 고래잡이의 어획량은 할당량보다 훨씬 적게 나오고 있다. 그래도 2018년 11월에 있던 남극 생물 회의에서 논했던 세계 최대 해양 보호 구역 지정안에 대해서 중국,러시아와 함께 반대한 국가 중 하나다. IT 쪽으로는오페라웹 브라우저로 유명하다.

○노르웨이는 증권시장에서 정부의 지분이 큰 국가로, 오슬로 증권거래소의 35%가 국가의 소유이며, 노르웨이 7대 기업 중에서 5개는 국가 소유인 것으로 알려져 있다. 국영기업들은 노르웨이 비농업 부문 고용의 9.6%를 점유하며, 소수 국가 소유 지분을 가진 기업을 포함할 시에는 13%의 비율을 보인다.

○다만 솔베르크 내각에서 계속 감세 정책과 민영화, 산업 구조 개편을 추진 중이라 기존의 복지 정책에도 변화가 생길 전망이다. 이미 보수당 정권은 집권 이래 지속적으로 감세를 추진해 왔고 그로 인해 국민들의 근로 의욕이 상승하여 실업률도 하락했다.

나. 정치

○ 현황

세계국가부패지수(투명도)	84점	세계4위(2022년)
언론자유지수	95.18점	세계1위(2023년)
민주주의 지수	9.81점	세계1위(2022년)
인간개발 지수	189점	세계1위

○노르웨이는 입헌군주제를 채택한 자유민주주의 국가다.노르웨이는 입헌군주제국가로 국왕이 국가원수의 역할을 한다. 다른입헌군주제국가와 마찬가지로 국왕은 법안을 재가

할 권리를 가지고 있는 등 여러 권한이 있지만 관행적으로 이를 행사하지 않는다.

○입헌군주제 국가에서 재가는 법안을 공식적으로 승인하고 반포하는 핵심절차로서, 유럽의 입헌군주정 국가인 영국과 리히텐슈타인에서는 국왕이 무조건 재가하는 등 상징적으로나마 이 권한을 행사한다. 현대에 들어와 재가하지 않은 경우는 존재하지 않는다. 그런데 만약 노르웨이 국왕이 이 권리를 행사하지 않는다면 사실상 시행되고 있는 노르웨이의 법률들을 사후 국왕이 법리적으로 무효화시킬 가능성이 있다.

○노르웨이의 의회는 스토르팅에트(Stortinget)라고 한다. 단원제이며, 총 169석으로 구성되어 있다. 노르웨이의 단원제는 실질적으로는 19세기까지 거슬러 올라가지만 2009년까지는 양원제였다고 할 수도 있다. 과거에는 의회(Stortinget) 아래에 하원(Odelsting)과 상원(Lagting)으로 나뉘어 있던 하였으나 두 원에서 별도로 선거를 치르는 것이 아니라 일단 선거로 국회의원들이 뽑히면 이들 중 1/4는 상원의원, 3/4는 하원의원이 되는 방식이었다. 법안 발의는 내각 구성원과 하원만이 할 수 있고, 하원에서 법안이 통과되면 다시 상원에서 법안 심의를 한다는 점에서 양원제이기는 하지만 실질적으로 둘은 별도의 원이 아니었으므로 완전한 양원제라고 할 수는 없었다. 2007년에 국민투표를 통해 헌법을 개정하여 하원과 상원은 폐지되었고, 2009년부터 완전한 단원제가 되었다.

다른 의원내각제 국가들과는 달리 노르웨이에는 의회 해산이 존재하지 않는다. 국왕, 총리 모두 의회해산권이 없다. 따라서 의원 개인의 임기는 그 의원에게 특별한 문제가 없는 한 지켜진다.

○노르웨이는 4년마다 한번씩 이루어지는 총선을 통해 의원을 선출한다. 선거방식은 정당 명부식권역별 비례대표제로, 노르웨이 전역의 19개 주를 선거구로 하여 총 150석 중 각 선거구마다 4석에서 19석까지를 배분받는다. 선거구 의원 배정에 인구뿐만 아니라 면적도 고려되는데, 인구 1명당 1점이고 면적 1km²당 1.8점이 배분되며 각 선거구는 둘의 합에 비례해 의석을 배분받는다. 이 계산은 매 8년마다 한번씩 한다.(헌법 제57조) 나머지 19석은 전국단위 보정의석으로, 전국에서 4%이상 득표하거나 선거구에서 최소 1석 이상 당선될 경우 전국 지지율에 따라 의석을 배정받을 수 있다.

○의회해산이 없고 완전 비례대표제를 실시하고 있기 때문에 재보궐선거는 물론 의회 해산에 따른 조기 선거도 존재하지 않는다. 만약 의원이 회기 도중 자의나 타의로 인해 더 이상 직을 수행할 수 없는 상황에 처하게 될 경우에도, 보궐선거를 하는 것이 아니라 그 자리를 소속 정당의 다른 인원이 승계한다. 다음 치러질 선거는 2025년 9월에 치러지는 제 66회 노르웨이 총선이다.

○총선으로 국회의원들이 결정되면 국왕은 국회의원 중에서 총리를 임명하는데 관습적으로 가장 의석이 많은 정당(혹은 정당연합 중 가장 의석이 많은 정당)의 당수를 총리로 임

명한다. 특별한 투표 절차가 필요하지는 않다. 그리고 총리가 내각을 구성한다. 현재 총리는노동당의요나스 가르 스토레.노르웨이에는 내각 구성원 개인에 대한 불신임결의와 내각불신임결의가 모두 존재한다. 의회해산이 불가능하므로 내각불신임결의를 맞게 되면 내각은 그대로 해산되고, 국왕이 내각불신임을 주도한 정당의 당수를 총리로 임명하면 정권이 교체된다.

○유럽의 많은 국가가 속해 있는 유럽연합에 가입하지 않았다. 가입하지 않은 국가들 중 대다수가 가입에 관심을 표명하는 것처럼, 노르웨йд도 EU 가입에 관심도 없지는 않고 1972년과 1994년에 두 번 가입을 시도했으나 북극해 어업에 있어 어민들과의 이해 관계를 조정하지 못했기 때문에 국민 투표 부결로 무산되었다. 하지만 정부 조직이나 여러 사회 시스템은 유럽연합가입을 대비하여 유럽연합표준에 맞추어져 있다. 게다가 EU 분담금도 내고 유럽 단일 시장 접근권도 있는 국가다.

○세계에서 비교적성평등이 가장 잘 이루어진 국가라고 평가받는다. 의회에서도 여성의 비중이 36~39%에 이르며 국회, 공기업, 상장 기업에서도 '여성 임원 할당제'가 법으로 정해져 있어 여성 임원 비율을 최소 40% 이상으로 못 맞추면 회사 문을 닫아야 한다. 어느 기업인 아버지가 급한 불을 끄기 위해 회사 근무 경험도 없는 어린 10대 딸을 데려와서 기업 간부로 앉히는 해프닝이 일어나기도 했다.

이미 1980년대에 여성 총리인 그로 할렘 브루틀란이 집권했으며,에르나 솔베르크는 노르웨이 역사상 두 번째다. 솔베르크 전 총리는난독증을 이겨내고 정치인이 된 일화로도 알려져 있으며, 강력한 감세와 시장 친화 정책 등의 개혁책을 추진하고 있어 '노르웨이의메르켈'이란 평을 들었다.

2016년부터 양성 징병제가 실시되어 남성과 여성 모두에게 입영통지서가 발급된다. 다만 양성적 병역거부가 잘 보장되어 있어 문제는 없는 편이다.

다.주요 제도

○ 사회복지제도 현황

국가	사회복지지출(% of GDP)
노르웨이	25.0 (2018년 세계9위)
한국	11.1 (2018년 세계33위)

○ 1997년 2월 “국가보험법(National Insurance Act)”제정을 계기로 노르웨이 사회 복지제도의 근간인 국가보험제도(National Insurance Scheme)가 시행되고 있음.

- (수혜대상) 12개월 이상 노르웨이에 거주한 자(resident) 또는 노동자 등은 국적에 관계없이 국가보험제도의 혜택을 받음. 다만, 외국정부 또는 국제기구에 고용되어 노르웨이 내에서 근무하는 외국인은 동 혜택에서 제외됨.

- (혜택 종류) 고령연금, 실업수당, 가족연금, 장애수당, 의료 혜택(질병보험, 재활수당 등), 출산·육아 휴가, 영유아 수당 등

- (재정 확충) 근로자, 자영업자, 고용주가 납부하는 세금 및 국가의 재정 지원을 통해 국가보험제도의 재원이 마련됨. 근로자와 자영업자는 각각 총소득의 8.2%, 11.4%를, 고용주는 지불된 총임금의 14.1%를 부담함. 국가보험제도 재원 중 정부의 기여율은 약 25% 정도임.

1. (고령연금)

○ 현재 법정 퇴직 연령은 67세이지만, 본인의 의사에 따라 70세까지 근로를 지속하며 연금 포인트 적립 가능함.

- 노르웨이 인구 520만 명 중 87만 명이 고령연금 수령자이며, 사회복지 비용의 40%를 차지

※ 2018년 기준 사회복지비용 전체 581,044백만 NOK, 고령연금은 242,742백만 NOK (노르웨이 통계청)

2. (가족연금, Survivors' Benefits)

○ 배우자 연금 : 67세 미만의 미망인에게 지급

○ 자녀연금 : 부모 모두 사망한 18세 미만 자녀에게 지급

3. (실업수당)

○ 근로 시간이 50% 이상 감소한 경우 또는 근로소득이 일정 수준 이하로 하락한 경우, 과거 근로소득을 기준으로 소득을 일정액 보전하며, 수당 지급 기간은 기준에 따라 52주(1년)에서 최장 104주(2년)까지 가능. 다만, 실업수당 수혜자는 관계 기관에 2주마다 현재의 고용 상황을 보고해야 함.

- 실업수당을 받기 위해서는 노동 및 복지서비스(Labor and Welfare Service)에 등록된 진정한 구직자여야 하며, 육체나 정신적으로 노동 가능한 인구여야 한다는 조건이 충족되어야 함.

4. (장애수당)

○ 장애 수당은 기본수당, 재활·치료수당(attendance benefit), 일시 장애 수당 등으로 구성

- 기본수당은 장애 등급을 6등급으로 나누어 지급

- 재활·치료수당은 장애인이 특별한 재활 치료나 간호를 필요로 하는 경우 지급되며, 장애 정도를 4등급으로 나누어 지급

- 일시 장애 수당은 장애로 인하여 근로 능력이 50% 이상 영구적으로 하락한 18~67세 근로자에게 지급

5. (질병보험)

○ 국가보험 가입자는 의약품 구입 및 입원비 포함 대부분의 치료비를 무상 제공 받지만, 병원 이외의 기관에서 받는 일반치료나 특수치료에 소요되는 비용은 일정 부분 개인 부담.

- 연간 의료비 개인 부담 상한선을 의회에서 책정하는 바, 지출액이 상한선을 넘을 경우 추가로 소요되는 치료비는 무료임. 16세 이하 아동의 치료비는 부모의 연간 의료비 상한선에 포함됨.

※ 2018년 기준 연간 의료비 개인부담 상한선은 2,258 NOK

6.(재활수당, Rehabilitation Benefits)

○ 질병으로 인해 매월 수당을 받던 대상자가 기간의 만료로 수당 지급이 중지된 경우 이전 근로소득을 반영한 일정 비율의 재활수당 지급

7.(육아휴직)

○ 부모 합산 49주간의 육아휴직을 임신 전 근로소득의 100%를 보전 받는 가운데 사용할 수 있으며, 59주까지 휴직할 경우 80%가 보전됨.
- 출산휴가 기간 중 15주는 아버지, 15주는 어머니에게 할당되며, 나머지 기간은 의사에 따라 자유로이 할당 가능함.

8.(영유아수당)

○ 1~2세 영아 및 보육기관에 다니지 않는 유아를 위한 보조금이 지원되며, 미취학 입학 아에게도 적용됨.

9.(입양시 육아휴직)

○ 15세 미만의 아동을 입양한 여성근로자는 최장 56주간의 육아휴가를 받을 수 있으며, 46주까지 임금 100% 수령, 46주-56주 기간은 임금 80% 수령 가능(기타 수당)

○ 편부모수당, 자녀수당, 입양수당, 장례보조금 등이 있음.

○양성평등정책 현황

1. 관련 기관

○ 아동·평등·사회통합부(Ministry of Children, Equality and Inclusion)

- 양성평등 및 여성에 관한 일반적인 정책의 수립 및 시행을 담당

○ 평등·反차별 옴부즈맨(Equality and Anti-discrimination Ombudsman)

- 양성평등정책에 관한 연구 및 대정부 정책 권고, 양성평등에 위반 되는 법령 등에 대한 개폐조치의 대정부 권고와 아울러 기업 등 민간분야에서의 양성평등 위반 행위에 대한 시정권고 등 사후적 구제기능도 담당함.

2. 관련 법령

○ 양성평등법(Gender Equality Act)

- 1978년에 제정되었으며, 교육·고용 등 사회 제분야에서 여성에 대한 차별을 방지 및 철폐하는 것을 목표로 함.

○ 기타 결혼법, 상속법, 성명법(姓名法), 시민권법 및 근로관계 법령 등에서 양성간 지위 평등 및 여성에 대한 차별을 금지하는 규정들을 두고 있음.

3. 분야별 제도 및 현황

1) 정치 분야

- 여성에 대한 선거권 및 피선거권은 일찍이 20세기 초(1913년)에 주어졌으나, 정치 분야에서의 여성의 지위 신장은 여성들의 정계 진출이 활발해진 최근 20~30년간 집중적으로 이루어짐.

※ 여성의 공식 점유 비율은 의회 41.4%(세계은행 2018), 내각 45%(2019.1월 기준, 22명 중 10명 여성)으로 상당히 높은 비율을 차지

2) 고용 분야

- 2017년 기준 노동가능 여성인구의 67%인 129만 명이 취업상태임. 이는 노동가능 남성인구의 72%인 146만 명이 취업상태인 점을 고려할 때 고용 분야에서 남녀평등이 구현되고 있음을 의미함.
- 양성평등법은 채용·승진·해고시 성별에 따른 차별 및 임신을 이유로 한 해고를 금지하고 있음.
- 양성평등법 및 기업법은 550여개에 달하는 공기업 및 상장기업의 이사진에서 한쪽 성(gender)에 최저 40% 할당을 의무화함. 동 법에 따라 회사가 요건을 충족 못할 경우 회사 폐쇄도 가능함. 이로써 사실상 여성 임원 40%가 실현됨.

3).가족법 분야

(결혼)

- 결혼 후에도 부부는 결혼 전 별성(別姓)을 사용하는 것이 가능하며, 자녀의 성(姓)도 부모 중 일방의 것을 선택 가능함.
- 부부가 1년 이상 공식적으로 별거할 경우 자동적으로 이혼이 성립함.- 강요에 의한 결혼은 피해자 신고 시 무효처리함.

(상속)

- 아들과 딸의 상속지분은 동일하며, 부인 역시 동일한 상속지분을 보유함.
- 농토의 경우 과거에는 장자가 상속하는 것이 관행이었으나, 지금은 장녀도 상속 가능함.

4)육아 및 출산 정책 (여성 근로자에 대한 보육지원)

- 부모 합산 49주간의 육아휴직을 임신 전 근로소득의 100%를 보전 받는 가운데 사용할 수 있으며, 59주까지 휴직할 경우 최초 42주간은 임신 전 근로소득의 100%를 보전 받고 그 다음 43주부터 59주까지는 임신 전 근로소득의 80%가 보전됨.
- 육아휴직 기간 중 15주는 아버지, 15주는 어머니에게 할당되며, 나머지 기간은 의사에 따라 자유로이 할당 가능함.
- 15세 미만의 아동을 입양한 여성근로자는 최장 56주간의 육아휴가를 받을 수 있으며, 46주까지 임금 100% 수령, 46주부터 56주까지 임금 80% 수령 가능함.
- 12세 미만의 자녀가 질병에 걸렸을 경우 부모 중 1인은 10일간의 유급휴가가 가능함.
- 2세 이하 자녀를 둔 부모가 자녀를 보육시설에 위탁하지 않고 직접 양육하는 경우 지원금을 지급함.

○교육 현황

1. 구분

- 초등(primary school), 중등(lower secondary school), 고등(upper secondary school), 대학과정(Universities or colleges)으로 구분됨. 초등학교와 중학교 과정은 한 학교에서 통합 운영하는 경우가 일반적임.
- 초중등 과정 : 6~16세, 1~10학년으로 구성· 초중등 학교 수 2,867개 / 학생수 623,755명(이하 2015/16년 학기 기준)
- 고등 과정 : 17~19세· 고등학교 수 427개 / 학생수 200,174명- 대학 과정· 학교수 25개(University 8개, College 12개, Scientific College 5개) / 학생수 272,504명

2. 특징

- 초등학교부터 대학원까지 정부지원으로 무상교육(외국인도 동일)이 실시됨. 다만 대학 중에서 대학교(University)는 모두 국가 보조금으로 운영되나 대학(college) 및 사립대학

등은 수업료를 지불해야 함. 대학도 등록금 및 수업료가 무료이더라도, 교재비, 생활비 충당을 위해 많은 학생들이 학자금 대출을 이용하고 있음.

- 무상급식을 실시하고 있으며, 일부 학교에서 유상급식을 실시함.
- 개인의 발전과 학교에서의 사회화에 교육의 중점을 두며, 영어는 기초 교육 과정에서 의무이고, 약 60%의 학생들이 불어와 독어를 추가로 선택하고 있음.

○ 조세 제도 현황

- 복지재원의 대부분을 조세를 통해 조달하는 바, GDP 대비 조세부담률은 약 43%로서 OECD 국가 평균(34%) 대비 9.1%p 높은 수준임.
- 높은 조세 부담률은 보육, 의료, 교육, 복지 등 포괄적인 공공서비스를 제공하기 위한 사회적 선택을 반영하지만, 국제적인 비용경쟁력 확보와 경제의 다변화 여건을 저해 하는 측면이 있어 매년 조세 부담률이 인하되는 추세임.

1. 세제별 내용

1).(소득세)

- 노르웨이 소득세 최고세율 38.4%는 OECD 국가 평균인 41.4%와 유사한 수준이나 주변 북유럽 복지국가들(스웨덴 29%, 덴마크 27%)과 마찬가지로 소득세 최저 세율이 23%로 높아 개인 납세자가 평균적으로 부담하는 세율이 25%로서 높은 수준임.
- 다만, 북부 지방(Tromsø, Finnmark)의 경우, 인구 유입을 유도하기 위해 동 지역 주민의 최저세율(19.5%)을 더 낮춤.

연간 소득	원화환산 (1NOK=135원적용)	소득세율(%)		
		합계	일반소득세	개인소득세
169,000 NOK이하	2,280만원	23.0%	23.0%	0%
169,000 NOK초과	2,280만원	24.4%		1.4%
237,900 NOK초과	3,210만원	26.3%		3.3%
598,050 NOK초과	8,070만원	35.4%		12.4%
962,050 NOK초과	1억3천만원	38.4%		15.4%

2).(부유세)

- 노르웨이는 150만 크로네(약 2억 원)를 초과하는 개인 및 법인의 순부(純富) (=자산-부채)에 대하여 0.85%(국세 0.15%, 지방세 0.7%)의 부유세를 과세함.
- 2014년 100만 크로네 초과 순부에 대해 1.1%, 2015년 120만 크로네 초과 순부에 1% 부유세를 각각 부과한 이래 **부유세 부과율은 지속적으로 하락** 추세임.

3).(법인세)

- 법인세율은 한때 50%를 상회하였으나 1992년 세제개편 과정에서 성장 친화적 조세 환경 조성을 위해 28%로 대폭 인하한 후 2018년 현재 24%까지 인하되었으나, GDP 대비 법인세수 비중은 OECD 국가 평균 대비 3.3배로서 전 세계적으로 가장 높은 수준임.

4).(석유세)

- 노르웨이는 자국 내 석유 및 천연가스 생산, 운송(파이프라인)으로부터 발생한 수입에

대해 24%의 법인세 외에 특별세 명목으로 56%의 석유세를 부과함.

○ 석유세는 국영연기금(Government Pension Fund Global)의 재원으로 즉시 전입되어 전액 해외 투자됨.

※ 국영연기금 : 1990년에 설립, 펀드 자산규모는 약 1.06조 달러(2018)로 세계 1위

5).(부가가치세)

○ 표준세율(25%), 경감세율(15%), 초경감세율(12%) 3단계로 구분되어 적용되며, 아래와 같이 경감 및 초경감 세율 항목을 제외한 모든 경우에 표준세율을 적용함.

- 경감세율은 음식료품(15%), 초경감세율은 교통요금, 영화, 숙박(12%)에 적용

- 책, 신문은 부가가치세 없음

6).(사회보장세)

○ 모든 개인납세자 및 법인사업자는 사회보장세를 납부해 정부의 기여금과 함께 3자가 공동으로 국가보험제도(National Insurance Scheme) 재원을 부담함.

※ 국가보험제도는 정부에서 운영하는 보험제도로서 연금(고령, 장애 등), 산재, 질병, 임신, 출산, 결혼가정, 장례 등에 대한 보험을 포괄하는 제도개인납세자 법인사업자(고용자) 자영업자 근로소득자 연금수령자 11.4% 8.2% 5.1% 총 지급 임금의 14.1%

※ 다만, 북부 지역 등 인구 과소 지역은 법인사업자가 납입하는 사회보장세 비율이 더 낮음

○ 문 화

○ 노르웨이 문화는 문학, 예술, 음악 등에서 고유의 정체성을 확립하기 위해 노력하였고 19세기에 꽃을 피움.

○ 문화예술계의 대표적 인물로 에드바르트 뭉크(Edvard Munch, 1863년~1944년) (미술), 에드바르트 그리그(Edvard Grieg, 1843년~1907년)(음악) 그리고 헨릭 입센 (Henrik Ibsen, 1828년~1906년)(문학) 3인을 꼽고 있음. 오랜 식민역사로 인해 전통문화의 취약성을 안고 있는 점 때문에 현대 문화예술 진흥에 역점을 두고 있음.

○ 노르웨이 정부는 문화예술진흥부문에 GDP의 3%를 지원하고 있고 베르겐 국제 페스티벌, "Films from the South" 영화제 등 국제행사 외에도 지역별로 각종 행사를 펼치고 있음.

1. 문 학

○ 1903년 작가 비에른스티에르네 비에른손(Bjørnstjerne Bjørnson, 1832년~1910년)의 노벨문학상 수상을 시작으로 1920년 크누트 함순(Knut Hamsun, 1859년~1952년), 1928년 시그리드 운세트(Sigrid Undset, 1882년~1949년) 등 다수의 노벨문학상 수상자가 배출되었음. 노벨문학상을 수상하진 않았지만 '인형의 집'으로 국내에도 널리 알려진 헨릭 입센(Henrik Ibsen)도 대표적인 작가임. 1990년대에 이르러 요스 테인 고르데르(Jostein Gaarder, 1952~)의 소설 가 세계 40여개 언어로 번역되면서 세계적 주목을 끌게 되었음. 최근 한국에는 노르웨이 스릴러 문학들이 번역 소개되어 있음.

○ 국제펜클럽 노르웨이 지부, 노르웨이 작가연맹 등을 중심으로 시, 소설, 희곡작품 활동이 활발히 이루어지고 있음.

2. 음 악

○ 국립 오슬로 필하모니 오케스트라를 비롯 크리스찬산드, 베르겐, 트론하임 등지에 시

립 심포니오케스트라를 두고 정기 및 부정기적으로 연주회를 가지고 있음. 특히 세계적으로 잘 알려진 “솔베이지 송”의 작곡가 에드바트 그리그 생전의 예술활동을 기리는 그리그 기념 사업회는 매년 베르겐에서 ‘그리그 추모음악제’를 개최하여 성황을 이룸.

○ 한편 노르웨이 서중부에 위치한 몰데(Molde)시에서 매년 여름 세계 유명 재즈 음악인을 초대 하여 대규모 재즈음악회를 개최하고 있으며, 12월에는 노르웨이 노벨위원회 주관으로 노벨평화상 수상자를 위한 축하 음악회를 열고 있음.

3. 미 술

○ 국민화가로 지금까지도 칭송을 받고 있는 에드바트 몽크의 이름을 활용하여 만든 오슬로 소재 몽크박물관에서는 그의 생전에 작품들을 장르별로 연중 전시하고 있음

(※ 2014년 서울 예술의 전당에서 에드바트 몽크 展 개최). 이밖에도 소수의 민간화랑과 국립 박물관 등지에서 국내외 현대작가의 작품 전시회를 자주 갖고 있어, 1~2년전에 전시 계약을 해야 할 정도임.

라. 영 화

○ 노르웨이 국제영화제, 노르웨이 단편영화제 및 ‘Films from the South’ 영화제 등 주요 영화제를 개최, 해외작품 초청 시사회를 갖고 있음.

○ 정부의 영화산업 진흥을 위한 투자에 비해 외국 작품의 범람과 노르웨이의 높은 인건비로 인한 대외 경쟁력이 약해 노르웨이 내 작품 활동은 미미한 편임. 한편, 노르웨이 정부는 현재 소수민족인 사미(Sami)족의 언어를 사용하는 영화 제작도 지원하고 있음.

마. 축제와 종교

○ 매년 5월 17일 개최되는 국경일(National Day) 행사에서 노르웨이 사람들은 전통의상(부나드)을 입고 시가행진을 함. 이 풍습은 17세기 작가 헨릭 입센에 의해 시작되었으며 자국의 정체성을 확인하려는 낭만주의 민족운동의 결과임

○ 노르웨이 문화에서 기독교는 중요한 키워드이기 때문에 크리스마스와 부활절을 가장 큰 명절로 여김. 크리스마스 시즌에 노르웨이인들은 고향집을 방문해 가족들과 함께 시간을 보내며 집집마다 양초를 밝히고 곳곳에서 시장과 전시가 열림. 성 요한 기념 일인 6월 24일에도 의미를 부여하는데, 이날은 1년 중 해가 가장 긴 여름의 정점임. 이때부터 여름휴가가 시작되며 집 앞에서 모닥불을 피우는 풍습을 볼 수 있음. 이날 북극권에서는 24시간 해가 떠있는 백야현상이 나타남

Ⅲ

주요 방문기관 현황 및 시사점

1. 코펜하겐 페데르 리케 센터

가. 방문지 개요

○ 방문 일시: 2023년 9월 4일 16:00

○ 면 담 자: Mette Olsen Centerchef

- 설 립: 1960년대 후반
- 주 소: Peder Lykkevej 63-65,DK-2300 코펜하겐 S
TEL:+45 32 34 43 87
- 배 경: Peder Lykke Center가 1960년대 Amager의 도시 계획의 중요한 일환으로 지어진 것은 그 지역에서 노인들을 위한 중요한 시설을 만들기 위한 노력의 일부로 시작되었다는 의미임. 이 프로젝트의 배경에서는 노인들이 자신의 집에서 편안하게 살 수 있으면서도 필요한 전문적인 도움을 받을 수 있는 환경을 조성하려는 의지와 목표가 있었음.
Urban Hansen 코펜하겐 시장의 적극적인 역할과 Ensomme Gamles Værn과의 협력은 노인들을 위한 중요한 시설을 만들어냄.
- 현 황: 센터는 지역의 노인들에게 다양한 혜택을 제공하고, 개인의 삶의 질을 향상시키며, 안전한 환경을 제공하며, 좋은 경험과 사회적 연결성을 촉진함. 이러한 센터는 사회에서 노인들의 중요한 자원과 지원 시스템 중 하나로 기능하고 있음.
- 조 직: Peder Lykke Centre가 독립적인 기관으로 운영되며 코펜하겐 시와의 계약을 이사회에서 관리함. 이사회는 센터의 운영과 관리를 책임지며, 거주자와 사용자 중에서 대다수가 참여하는 구성원으로 구성됨. 이사회는 최소 5명에서 최대 9명의 회원으로 이루어져 있으며, 이사회 의장으로 수잔 보흐가 지명되어 있음.
센터 관리자로는 메테 올슨이 임명되어 센터의 일상적인 운영을 감독하고 지원함. 이사회와 센터 관리자를 통해 Peder Lykke Center의 전반적인 운영이 조정됨.
- 직 원: 130명 이상의 정규직 직원과 80명의 시급 직원을 보유

나. 페데르 리케 센터의 역할

1. 다양성과 포용성

센터는 모든 차이점을 만나는 장소로서, 다양한 문화적, 사회적, 경제적 배경을 가진 노인들에게 포용적인 환경을 제공.

이는 다양성과 포용성을 증진하고 사람들 간의 이해를 촉진.

2. 개인의 삶의 질 향상

센터는 노인들에게 개인의 삶의 질을 향상시킬 수 있는 다양한 서비스와 활동을 제공. 이는 건강한 생활 방식, 사회적 상호작용, 정신적 확신, 교육 기회 등을 통해 노인들의 행복과 만족도를 높일 수 있음.

3.안전한 환경: 노인들을 위한 안전한 환경은 매우 중요. 센터는 안전한 시설과 지원 서비스를 제공하여 노인들이 일상 생활에서 안정감을 느낄 수 있도록 도와줌. 예를 들어, 화재 안전, 의료 지원, 보호자 서비스 등이 있음.

4.좋은 경험 제공

센터는 노인들에게 좋은 경험을 제공하는 곳으로, 다양한 활동과 프로그램을 통해 노인들이 즐거운 시간을 보낼 수 있도록 도움. 예를 들어, 예술 클래스, 스포츠 활동, 문화 이벤트, 여행 프로그램 등이 포함됨.

5.사회적 연결성 강화

노인들은 종종 사회적 고립을 경험할 수 있음. 센터는 사회적 연결성을 강화하고 새로운 친구를 만나는 기회를 제공하여 이러한 문제를 완화할 수 있음.

다. 페데르 리케 센터의 주요 활동

1.요양소

1)Peder Lykke Center는 간호 업무와 주민들을 위한 고품질의 일상을 제공하기 위해 여러 가치와 전문적인 기초를 가지고 있음. 이러한 기초는 개인 중심의 관리, 인생 이야기, 문화적 이해에 중점을 두고 있음.

- **개인 중심의 보살핌:** Peder Lykke Center는 Tom Kitwood의 "사람 중심의 보살핌과 보살핌" 이론을 기반으로 작업함. 이것은 주민들의 고유한 필요와 희망, 경험을 중심으로 한 간호를 의미함. 주민들의 다양한 요구를 충족시키고, 삶에 기쁨을 더하려는 노력이 이루어짐.

- **인생 이야기:** 각 주민의 삶, 희망, 습관, 가치를 이해하고 존중하는 것이 중요함. "인생 이야기"를 다루는 것은 주민들이 스스로의 삶에 대해 이야기하고, 그들의 경험을 공유할 수 있도록 도와주는 것임. 가족과 친구들과의 협력도 삶의 에피소드와 추억을 보다 잘 기억하고 이해할 수 있도록 도움을 줌.

- **문화적 이해:** Peder Lykke Center는 모든 주민들이 고유한 문화적 배경

과 관심사를 존중하고 유지할 수 있도록 다양성을 존중함. 직원들은 문화 이해와 관련된 교육을 받아 소수 민족 배경을 가진 주민들과의 상호 작용을 원활하게 하고, 그들의 특정 요구에 주의를 기울임.

이러한 가치와 전문적인 기초를 바탕으로 Peder Lykke Center는 주민들에게 안전하고 고품질의 간호를 제공하며, 개인의 삶을 중요하게 생각하고 존중하는 환경을 조성함.

2)Peder Lykke Center의 새로운 거주자가 요양원으로서의 이사를 원활하게 진행하기 위한 정보.

- **주택 및 임대료:** Peder Lykke Center는 148개의 단독 주택과 4개의 부부 주택을 보유하고 있음. 단독 주택은 21.9m² 크기로, 프렌치 발코니, 침대, 빌트인 옷장, 전용 화장실 및 욕조로 구성되어 있음. 부부 주택은 36.55m² 크기로, 2개의 객실이 있고 각각에 프렌치 발코니, 침대, 빌트인 옷장, 전용 화장실 및 욕조가 있음. 주방은 없지만 커피 머신과 작은 냉장고를 가져올 수 있음. 모든 주택에는 안테나와 전화 소켓이 있으며 라디오가 포함되어 있음. 임대료는 거주자의 개인 소득에 따라 달라지며 연금, 이자 소득 등에서 공제됨.

- **기타 고정 비용:** 요양원 거주자로서는 TV 및 라디오 라이선스와 같은 기타 고정 비용이 있음. 또한 음식, 케이터링, 옷 및 침구 세탁, 화장실 및 청소 용품 등의 다양한 기타 서비스를 선택할 수 있음.

- **방문 및 의뢰:** Peder Lykke Centre의 요양원에 거주하려면 요양원에 의뢰해야 함. 지방 자치 단체의 직원은 시민의 주택 요구 사항을 평가하고 요양원 신청에 대한 응답을 받을 때까지 도움을 제공함. 요양원에 먼저 배정되는 사람은 항상 가장 필요한 사람들에게 우선 순위를 부여함.

- **시민의 지역:** 코펜하겐 시 전역의 시민들은 Peder Lykke Centre의 요양원에서 생활할 수 있으며, 지방 자치 단체 외부의 시민들과 동일한 대우를 받음.

3)Peder Lykke Center에서는 거주자들이 활발하고 만족스러운 생활을 즐길 수 있도록 다양한 활동과 제안을 제공하고 있음. 아래는 거주자들에게 제공되는 활동과 기회에 관한 내용임.

• **다양한 이벤트 및 파티:** Peder Lykke Center는 요양원, 드롭 인 센터, 활동 센터, 주간 민속 고등학교 등과 긴밀한 협력 관계를 가지며 다양한 이벤트 및 파티를 개최함. 봄 파티, 크리스마스 파티, 생일 축하 파티, 세인트 존스 이브 파티, 그리고 여름 동안 정원에서 열리는 바베큐 저녁과 같은 이벤트가 포함됨.

• **참여 기회:** 거주자, 친척 및 직원은 여행 및 휴가를 포함한 다양한 활동을 함께 준비할 수 있는 기회를 가지고 있음. 이로써 거주자들은 스스로 활동을 선택하고 계획할 수 있으며, 개별 부서 및 희망에 따라 활동을 진행할 수 있음.

• **고요하고 조용한 시간:** Peder Lykke Center는 활발한 활동 뿐만 아니라 조용하고 평화로운 시간을 즐길 수 있는 공간을 제공함. 주민들은 조용히 앉아 신문을 읽거나 자신만의 방식으로 일상을 즐기며 지역 사회의 일원이 될 수 있음.

• **바우처 프로그램:** 코펜하겐 시의 바우처 프로그램을 통해 거주자들은 일주일에 30분씩 직원과 함께 활동을 선택할 수 있음. 이 프로그램은 커피를 마시며 이야기를 나누거나, 게임을 하거나, 물리치료, 미용 등 다양한 활동에 사용할 수 있음. 클립을 저장하고 장기 활동에 사용할 수 있으며, 다른 거주자와 함께 클립을 공유할 수도 있음.

• **훈련실과 체육관:** 거주자들은 훈련실을 이용하여 물리치료 및 신체 활동을 할 수 있으며, 체육관에서 활동을 즐길 수도 있음.

• **드롭 인 센터와 Værstedet:** 드롭 인 센터는 다양한 활동과 사교성을 위한 장소로 활용되며, Værstedet에서는 다양한 프로그램과 활동이 제공됨. 주민들은 친밀한 관계를 형성하고 다양한 활동을 즐기며 일상을 풍요롭게 만들 수 있음.

Peder Lykke Center는 거주자들의 다양한 관심사와 요구를 고려하여 활동을 제공하며, 주민들이 삶을 즐기고 만족할 수 있는 환경을 조성하고 있음.

4)코펜하겐 시의 모든 요양원에서 예고 없는 검사가 수행되고, 이러한 검사는 품질을 보장하고 주민들의 안녕과 안전을 지키기 위해 중요한 요소임. 이러한 검사는 민간 기업에 의해 수행되며 주로 세 가지 주요 질문

을 기반으로 함.

- **자금 할당:** 주민들은 지방 자치 단체로부터 자금을 받고, 이 자금은 주민들이 품질로 정당하게 할당받았는지를 확인하는데 사용됨. 이는 주민들의 필요와 요구를 충족하기 위한 자금이 적절하게 사용되고 있는지를 검토하는 것을 의미함.
- **지침 및 절차 준수:** 요양원은 지역 자치 단체의 지침에 따라 전문 문서 및 일상 업무를 수행해야 함. 이는 요양원이 정해진 표준 및 절차를 준수하고 있는지를 확인하는데 사용됨.
- **주민 참여:** 주민들은 요양원에서 가능한 범위 내에서 과제 해결에 참여하고 있는지를 검토함. 이는 주민들이 자신의 요구와 선호사항을 적극적으로 표현하고, 주거 환경 및 일상 생활에서 주민 중심의 접근을 받고 있는지를 확인하는데 사용됨.

덴마크 보건 당국은 예고 없는 검사를 통해 모든 요양원에서 품질 향상과 안전을 촉진하고, 건강 관리 노력을 개선하는 데 도움을 줌. 검사 관리자는 법률을 준수하고 요양원에서 제공되는 건강 관리와 서비스 품질을 감독하며, 필요한 경우 개선을 권고할 수 있음.

감독 보고서는 해당 요양원의 운영 및 품질에 대한 중요한 정보를 제공하며, 이러한 정보를 통해 요양원은 계속해서 품질을 개선하고 주민들에게 최상의 서비스를 제공할 수 있도록 노력할 수 있음.

2. 액티비티 센터

1) Peder Lykke Centre의 활동 센터는 65세 이상의 지역 시민들을 위한 모임 장소로, 다양한 활동을 통해 만족스러운 일상 생활을 즐기고 싶은 분들에게 열려 있음. 활동 센터는 다음과 같은 특징을 가지고 있음.

- **다양한 활동:** 활동 센터에서는 다양한 취향과 관심사를 고려한 활동이 제공됨. IT 카페, 수영, 요리, 클래식 음악 등 다양한 활동이 있어 개인의 취향에 맞게 참여할 수 있음.
- **이벤트 및 파티:** 매년 다양한 이벤트, 파티 및 견학이 조직되며, 회원들을

위한 주말 숙박 및 해외 여행도 계획됨. 이를 통해 회원들은 즐거운 시간을 보낼 수 있음.

- **오픈 하우스:** 매월 첫 번째 화요일에는 활동 센터에서 열리는 오픈 하우스가 있어, 커피를 마시며 직원들과 이야기하고 활동 센터를 살펴볼 수 있음.

- **다양한 활동 제안:** 활동 센터에서는 체조, 수영, 역사 공부, 뜨개질, 음악 강의, 주사위 놀이, 문화 견학, 요리 등 다양한 활동이 제안되며, 회원들은 자신의 관심사와 선호도에 맞게 참여할 수 있음.

- **식사 및 요리:** 다용도 정원에서 건강한 삶을 즐기거나 요리를 배우고 식사를 함께 할 수 있는 활동도 있음.

활동 센터는 회원들이 즐거운 일상 생활을 누릴 수 있는 장소로서, 다양한 활동을 통해 사회적 관계를 형성하고 즐겁게 시간을 보낼 수 있는 기회를 제공함. 회원이 관심 있는 활동을 선택하여 참여하고, 친밀한 관계를 형성하며, 지역 사회의 일원으로서 즐거운 일상을 만들 수 있도록 도와줌.

3.데이 칼리지

1)Daghøjskolen은 코펜하겐 시의 조기 퇴직 연금 수급자, 국가 연금 수급자 및 조기 퇴직 수혜자를 위한 제안으로, 높은 학업 수준을 유지하고 기존 기술을 유지 및 강화할 수 있는 다재다능하고 최신의 기회를 제공함. 이 학교는 330명 이상의 회원을 보유하고 있으며, 코펜하겐 시의 시민과 요양원의 거주자 및 친척을 포용하는 곳임.Daghøjskolen은 다음과 같은 활동과 제안을 제공함.

- **강의 및 주간 활동:** 문화, 다이어트, 신체 및 창의성 분야에서 72개 이상의 주간 활동을 제공합니다. 예를 들어 요가, 무용, 요리, 문화사, 철학, 사진, 사회 및 사진 워크숍 등이 있음. 회원들은 자신의 관심사에 따라 다양한 주제를 선택하여 학습하고 스킬을 향상시킬 수 있음.

- **전시회 및 견학:** 문화적 이벤트와 관련된 전시회 및 박물관 견학을 통해 문화와 예술을 즐길 수 있음.

- **여행 및 파티:** 국내 및 국제 여행 및 다양한 행사 및 파티에 참여할 수

있는 기회를 제공함. 이를 통해 회원들은 새로운 경험을 즐길 수 있음.

- **하우스 미팅:** 매월 첫째 수요일에 열리며, 학교의 모든 학생과 사용자를 위한 모임임. 중요한 일정과 계획을 논의하고 의사 결정을 내릴 수 있는 자리를 제공함.

- **민속 고등학교 협의회:** 회원들은 민속 고등학교 협의회를 통해 학교 활동에 관여하고 계획에 기여할 수 있음.

Daghøjskolen은 회원들에게 지적 호기심을 충족시키고 새로운 기술을 습득하며 지적 및 사회적 관계를 형성하고 유지할 수 있는 풍부한 기회를 제공하는 곳으로, 학습과 문화 활동을 즐길 수 있는 장소임.

4.주방과 카페

1)Peder Lykke Center의 주방과 카페는 영양원 거주자 및 모든 사람이 합리적인 비용으로 식사를 할 수 있는 곳임. 이들은 유기농 및 기후 친화적인 식품 개념에 중점을 두며, 음식과 식사를 높은 품질과 영양 구성으로 제공하려는 목표를 가지고 있음.다양한 음식 및 식사 개념의 주요 목표는 다음과 같음.

- **다양성:** 가능한 한 모든 시민의 희망, 필요, 전통 및 문화적 배경을 충족시키는 음식과 식사를 제공함. 이것은 사람들의 다양한 식습관과 기호를 고려하여 음식을 다양화하고 다양한 메뉴 옵션을 제공함을 의미함.

- **유기농 및 기후 친화적인 식품:** 약 90%의 음식은 유기농 재료로 만들어지며, 기후 친화적인 식품 제조를 위한 노력을 기울이고 있음. 식품의 기후 영향을 줄이기 위해 식자재 선택과 메뉴 계획에 신중을 기함. 콩과 렌즈콩과 같은 기후 친화적인 재료를 사용하고 음식물 쓰레기를 최소화하는 등의 노력을 통해 식품의 기후 발자국을 줄이고 있음.

- **맛과 품질:** 맛있고 영양가 있는 음식을 제공하고 음식의 요리 품질을 높이기 위해 노력함. 신선한 제철 재료를 사용하고, 맛과 품질을 유지하기 위해 레시피를 지속적으로 개선하며, 생산 과정을 향상시킴.

Peder Lykke Center의 주방은 덴마크와 북유럽 음식 문화와 전통을 기반으로 하지만, 다양한 국적의 요리사가 함께 일하며 전 세계의 다양한 메뉴와 음식을 구현하고 있음. 이러한 다양성은 주민들에게 다양한 식문화를 경험하

고 새로운 맛을 즐길 수 있는 기회를 제공함.

또한, 할랄 다이어트 메뉴도 제공되며, 다양한 식습관을 고려하여 모든 이용자에게 다양한 식사 옵션을 제공하고 있음. 이러한 노력을 통해 Peder Lykke Center는 맛있고 다양한 음식을 제공하면서 환경에도 민감한 방식으로 식사를 제공하고 있음.

5. 다양성

1) Peder Lykke Center는 덴마크의 다양한 문화, 국적, 민족, 종교, 언어 및 관심사를 가진 노인들을 위한 요양원으로서, 모든 이용자와 거주자의 다양한 요구와 관심사를 존중하고 수용하는 데 큰 노력을 기울이고 있음. 이것은 요양원의 다양성 프로필의 중요한 일부임.

- 다양성 프로필의 목적: Peder Lykke Center의 다양성 프로필은 덴마크 내 다양한 문화 및 민족적 배경을 가진 노인들을 포용하고 그들의 다양성을 존중하는 데 목적이 있음. 이것은 요양원이 모든 이용자와 거주자를 대상으로 하며, 국적, 문화, 종교, 성별, 섹슈얼리티, 전통 등 다양한 측면에서 다양성을 고려함을 의미.

- 교육 및 역량 강화: Peder Lykke Center는 직원들의 다양성에 대한 이해와 역량을 강화하기 위해 3년 동안의 견학, 프레젠테이션 및 워크숍을 실시함. 이를 통해 직원들은 다양한 시민 그룹의 요구를 이해하고 그에 맞게 서비스를 제공할 수 있도록 준비되었음.

- 식사 계획 및 메뉴: 주방은 다양한 시민 그룹의 요구를 충족시키기 위해 식사 계획을 개발하고, 세계 각국의 요리로 주방 직원에게 영감을 주며, 할랄 고기 메뉴를 선택할 수 있도록 했음. 이를 통해 모든 이용자와 거주자가 자신의 식습관과 문화를 존중받을 수 있도록 함.

- 문화 및 종교 활동: Peder Lykke Center에서는 다문화 방을 비치하여 사용자와 거주자가 필요한 경우 모스크, 교회 또는 다른 종교 및 문화적인 행사를 개최할 수 있도록 지원함. 이를 통해 사용자와 거주자는 자신의 종교적

및 문화적 신념을 존중하고 실천할 수 있음.

Peder Lykke Center는 모든 이용자와 거주자의 다양성을 존중하고 그들의 삶의 이야기와 요구를 이해하며, 포용적인 환경을 제공하는 데 헌신하고 있음. 이것은 덴마크 사회의 다양성을 존중하고 포용하는 중요한 예시임.

라. 주요질문

질문1) 이렇게 다양한 시설을 운영하기 위한 운영비가 상당히 소요될 것으로 보이는데, 무료로 거주 가능한건가? 정부에서 지원하는 보조금이 있는가?

답변1) 덴마크에서는 노인복지주택에 무료로 거주할 수는 없음. 노인복지주택은 지방자치단체가 운영하는 서비스이며, 따라서 주민들은 거주 비용을 지불해야 함. 거주비용은 개인의 경제적 상황과 지방자치단체의 정책에 따라 다를 수 있음.

거주비용은 보통 음식, 숙박, 간호 등과 같은 서비스를 포함하고 있음. 지방자치단체는 각 주민의 재산과 소득을 평가하여 거주를 결정함. 중요한 점은 일부 비용이 공공 보험 또는 기타 사회적 지원에 의해 지원받을 수도 있다는 것임. 따라서 각 개인의 상황에 따라 거주비용이 상당히 다를 수 있음.

이 센터 이용료는 보통 국민연금의 절반 수준이며 이를 지불할 수 없는 경우 시에서 전액 지원을 제공함. 연간 시 지원금은 대략 144억 원 정도임.

질문2) 입소심사 기준은 어떻게 이루어지는가?

답변2) 덴마크에서 노인복지주택에 들어가기 위해서는 일반적으로 visitation(방문 평가)과정을 거쳐야 함. 방문평가는 지방자치단체 또는 관련 당국이 개별적인 노인들의 상태와 필요에 대해 평가하고 적절한 서비스를 제공하기 위해 이루어지는 절차임.

방문평가는 노인의 건강 상태, 삶의 질, 일상생활에서의 도움이 필요한 정도 등을 평가하며, 그 결과에 따라 노인복지주택으로의 입소 여부가 결정됨. 이는 노인들이 적절한 서비스와 케어를 받을 수 있도록 보장하기 위한 절차임.

하지만 특별한 상황이나 경우를 거치지 않고 노인복지주택에 들어 가는 경우도 있을 수 있음.

이는 개별적인 상황과 지방 자치단체의 정책에 따라 달라질 수 있음. 따라서 노인 복지주택에 들어가기 위해 방문평가 여부 및 관련 요구 사항을 확인하려면 해당 지역의 관련 당국이나 노인 복지주택에 문의하는 것이 가장 좋음.

질문3) 노인복지주택에 머무르다 임종을 앞두고면 연계되는 병원이나 시스템이 있는가?

답변3) 페데르 리케 센터에서의 임종 시스템은 안락하고 존엄한 방식으로 환자들이 생을 마감할 수 있도록 지원하는 시스템을 포함함. 이 시스템은 호스피스와 Palliative Care 서비스를 제공하여 환자와 그 가족이 편안하고 지지받는 환경에서 임종 단계를 경험 할 수 있도록 함.

호스피스 서비스: 호스피스는 말기 환자와 그 가족에게 종합적인 의료, 간호 및 정서적 지원을 제공하는 서비스임. 이 서비스는 환자의 편안함과 가족의 필요를 최우선으로 생각함. 의

사, 간호사, 사회 복지사 및 정신 건강 전문가가 팀을 이루어 맞춤형 치료 및 관리 계획을 개발하며, 통증 관리, 증상 완화, 정서 지원 및 신앙심 지원을 제공함

Palliative Care: 팔리러티브 케어는 말기 환자의 통증 완화, 증상 관리 및 삶의 질 향상을 목표로 함. 이 서비스는 환자의 신체적, 정서적, 정신적 및 사회적 필요를 고려하여 종합적인 접근법을 제공함. 환자와 가족은 종종 팀으로 협업하여 치료 및 관리 계획을 수립함.

안락사 지원: 덴마크에서는 안락사 또한 합법적으로 허용되며, 요양원이나 병원에서 안락사가 이루어질 수 있음. 이는 말기 환자의 불안 또는 불편함을 최소화하고 그들이 편안한 환경에서 가족과 함께 임종 단계를 경험하도록 돕기 위한 선택 사항임. 안락사는 윤리적 및 법적 가이드 라인을 준수하여 이루어짐.

덴마크의 임종 시스템은 환자와 가족의 요구를 존중하며, 종합적인 지원을 제공하여 임종 단계를 최대한 안락하고 편안하게 만드는 데 중점을 둠. 이를 통해 환자의 존엄성을 보존하고 가족에게 필요한 지원을 제공함.

질문4) 노인복지주택에서의 음식은 어떻게 제공되는가?

답변 4) 페데르리케 센터 에서의 음식 서비스는 거주자의 건강과 영양을 고려하여 제공되며, 다양한 식단 요구를 충족시키기 위해 노력함.

다양한 음식과 식사 개념: 다양한 음식 및 식사 개념은 유기농, 기후 친화적이고 다양한 식재료를 기반으로 하며, 가능한 한 모든 시민의 희망, 필요, 전통 및 문화적 배경을 충족시키는 음식과 식사를 제공함. 이를 통해 거주자들이 다양한 식사 경험을 즐길 수 있도록 함.

특별한 식단 요구: 거주자 중에서는 특별한 식단 요구가 있는

경우가 있을 수 있음. 이에 대해 의사의 권장을 받아 음식을 맞춤 조리할 수 있으며, 할랄 또는 채식식으로의 요청도 고려될 수 있음.

식사 다양성:요양원의 식사 다양성은 덴마크 민족 배경을 가진 시민과 소수 민족 배경을 가진 시민을 모두 고려함. 전 세계의 다양한 음식 문화를 반영하여 환자들이 맛있는 식사를 즐길 수 있도록 함.

식사 시간:요양원에서는 매일의 식사를 제공함. 아침, 점심, 간식, 저녁과 같은 다양한 식사를 통해 거주자의 영양 상태를 유지하고 편안함을 제공함.

카페 Peder Lykke:요양원 내에는 카페 Peder Lykke가 있어 거주자와 그 가족이 개인적인 행사나 이벤트를 위해 사용할 수 있음. 이를 통해 주방은 커피, 치즈 샌드위치, 브런치, 빵과 케이크, 3코스 메뉴 또는 뷔페 등 다양한 메뉴를 제공하여 이벤트를 지원함.

덴마크 요양원에서의 식사 서비스는 거주자의 건강과 행복을 위해 고안되었으며, 거주자 및 가족의 요구를 고려하여 맞춤식으로 제공됨. 이를 통해 거주자들은 편안한 환경에서 맛있는 음식을 즐길 수 있으며, 요양원은 건강한 식습관을 촉진하기 위해 노력함.

마.관련사진



그림 18 깨끗하게 정돈된 조리실



그림 19 노인모형이 있는 실습실

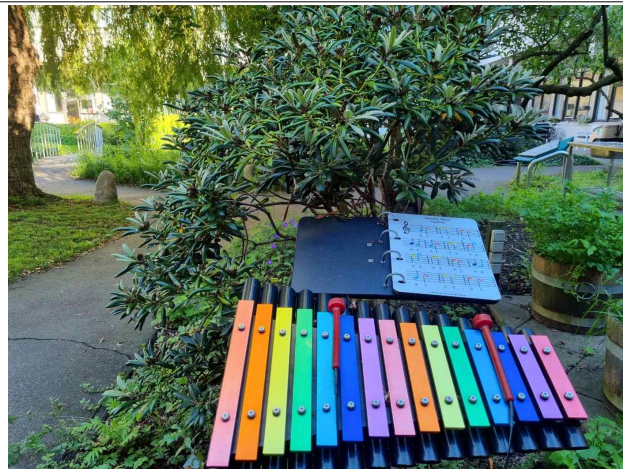


그림 20 정원 한편에 있는 실로폰



그림 21 기관장과 간담회 후 기념사진



그림 22 서울중구의회 출장단



그림 23 현지 기관장 간담회



그림 24 간담회 질의 응답 시간



그림 25 식당 내부에 있는 그랜드피아노

바. 비교시찰 및 시사점

덴마크의 "페데르 리케 노인복지주택"과 한국의 "제3차 장기요양기본계획안"을 비교했을 때 노인들에게 더 나은 복지과 장기요양 서비스를 제공하기 위한 두 가지 다른 접근 방식을 나타내고 있음.

페데르 리케 노인복지주택

- **덴마크의 접근:** 덴마크는 페데르 리케 노인복지주택과 같은 다양한 노인 복지 시설을 운영하며, 이는 노인들의 사회 참여와 삶의 질을

향상시키기 위한 공간으로 활용됨. 이러한 시설은 독립적인 주택과 공용 시설을 결합한 형태로, 노인들이 사회 활동에 참여하고 다른 노인들과 소통할 수 있도록 도움을 줌.

제3차 장기요양기본계획안:

- **한국의 접근:** 한국의 제3차 장기요양기본계획안은 노인 및 장애인을 위한 장기요양 서비스를 개선하고 확대하기 위한 정책임. 이 계획은 급여형 서비스와 자기부담금 형태를 도입하며, 가정에서의 서비스 강화를 목표로 함. 이 계획은 급여를 받는 노인 및 장애인에게 적용되며, 복지시설 및 가정에서의 서비스를 포함함.

비교적 유사한 점

- 두 국가는 노인들에게 더 나은 복지 및 장기요양 서비스를 제공하고 자 하며, 노인들이 자립적으로 살며 사회 참여를 할 수 있도록 지원하고 있음.
- 두 접근 방식 모두 노인들의 삶의 질을 향상시키기 위한 것이며, 사회 참여와 서비스의 품질 향상을 목표로 하고 있음.

차이점

- 덴마크의 "페데르 리케 노인복지주택"은 주로 노인들이 함께 생활하며 공동 시설을 활용하는 형태의 복지 시설임. 한편, 한국의 "제3차 장기요양기본계획안"은 주로 가정에서의 서비스를 강화하고 급여 및 자기부담금 모델을 도입하여 노인들의 가정에서의 생활을 지원함.
- 덴마크의 시설은 독립적인 주택과 공용 시설을 결합한 형태로, 노인들이 함께 생활하면서 사회 참여와 지원을 받을 수 있음. 한국의 제3차 장기요양기본계획안은 주로 가정에서의 서비스에 중점을 두며, 복지시설도 포함하고 있지만 가정에서의 서비스를 강화하려는 방향임.

한국은 노인 복지와 장기요양 서비스를 계획하고 개선하는 데 있어서 다양한 국가의 모범 사례를 참고하고 적용하는 것이 중요할 것임. 노인들의 다양한 요구와 상황을 고려하여 효율적이고 효과적인 서비스 모델을 개발하고 구현해야 함.

○ 시사점

문화적 다양성

- 덴마크는 다문화 사회로 진화하면서 노인복지주택 내에서도 다양한 문화적 배경을 가진 노인들에 대한 고려가 필요하다는 점을 보여줌. 한국도 노인복지시설 내에서 문화적 다양성을 존중하고 수용할 수 있는 정책과 프로그램을 고려할 필요가 있음. 문화 감수성 있는 서비스 제공과 다양한 언어로의 커뮤니케이션을 강화할 수 있음.

임종 시스템

- 덴마크의 노인복지주택은 임종에 직면한 노인들을 위한 서비스도 제공하며, 그 과정에서 환자와 가족의 필요를 고려함. 한국의 제3차 장기요양기본계획안도 장기요양뿐만 아니라 임종에 직면한 노인들을 위한 서비스와 지원을 강화하는 방향으로 발전시킬 수 있음. 호스피스 서비스나 임종 의료 서비스의 개선을 고려할 수 있음.

문화적 중재자 및 교육

- 덴마크에서는 문화적 중재자나 다문화 교육 프로그램을 활용하여 다양한 문화적 배경을 가진 노인들에게 더 나은 서비스를 제공함. 한국도 문화적 중재자를 통해 다문화 사회에서 노인들에게 필요한 서비스를 개선하고, 요양원 및 가정에서의 문화 간 의사소통을 지원하는 교육 프로그램을 강화할 수 있음.

가족 지원과 상담

- 덴마크의 시스템은 임종 기간 동안 환자와 가족에 대한 상담 및 지원을 강화함. 한국도 가족들에게 임종 과정에서의 정서적, 심리적 지원을 제공하고 가족의 요구를 고려한 서비스를 개발하는 것이 중요함.

한국의 제3차 장기요양기본계획안은 노인들에게 더 나은 서비스를 제공하고 장기요양을 강화하는 데 훌륭한 노력을 기울이고 있음. 그러나 문화적 다양성과 임종 시스템 측면에서 덴마크의 모델에서 얻은 시사점을 고려하여 정

책을 개선하고 복지서비스를 다양한 노인들에게 더 효과적으로 제공할 수 있을 것임.

또한, 서울 중구의회 구의원들이 덴마크의 노인복지주택 시스템을 참고하여 중구 노인복지주택의 발전방향을 그릴 때 고려해야 할 큰 그림은 다음과 같음.

다양한 노인 복지 주거 시설의 확충

- 중구는 노인들이 다양한 만족도에 따라 선택할 수 있는 다양한 복지 주거 시설을 확충해야 함. 이러한 시설은 독립 생활을 지원하는 주택부터 공동 주거 시설까지 다양한 옵션을 제공해야 함.

문화적 다양성 존중과 포용

- 중구의 노인 복지주택은 다문화 사회로 변화함에 따라 다양한 문화적 배경을 가진 노인들을 위한 서비스를 제공하고, 문화 중재자를 고용하여 의사소통과 문화 감수성을 개선해야 함. 모든 노인들이 자신의 문화적 가치와 관행을 존중받을 수 있어야 함.

*서울중구의 다문화가족은 최근 몇 년간 증가하는 추세를 보이고 있음. 지난해 2022년 11월 기준 중구 인구 대비 2.6%를 차지하고 있는데 이는 서울 자치구 중 네 번째로 높은 비율임.

임종 지원 시스템의 개선

- 임종에 직면한 노인들과 가족에게 필요한 심리적, 정서적 지원을 제공하고, 호스피스 서비스를 확대하여 노인들의 편안한 임종을 지원해야 함. 임종 시스템은 노인들과 가족들의 NEEDS를 고려하고 가장 품질 높은 지원을 제공해야 함.

기술과 혁신의 도입

- 기술과 혁신을 도입하여 노인들의 편의를 높이고 안전을 강화해야 함. 스마트 홈 기술이나 건강 모니터링 장비 등을 활용하여 노인들의 삶의 질을 향상시킬 수 있음.

사회적 참여 촉진

- 노인 복지주택은 노인들에게 사회적 참여를 촉진하기 위한 프로그램

과 활동을 제공해야 함. 커뮤니티 활동, 봉사활동, 문화 행사 등을 조직하여 노인들의 사회적 연결성을 강화하고 삶의 가치를 높여야 함.

지역사회와의 협력 강화

- 중구의 노인 복지주택은 지역사회와의 협력을 강화하여 복지 서비스를 향상시켜야 함. 지역사회 리더십을 활용하여 노인들의 만족도를 개선하고, 지역사회 리소스를 활용하여 서비스를 향상시켜야 함.

지속 가능한 모델 개발

- 중구의 노인 복지주택은 장기적으로 지속 가능한 모델을 개발해야 함. 자원 조달 및 운영 모델을 개선하고, 노인들의 만족도를 고려한 금융 및 운영 방식을 개발해야 함.

이러한 큰 그림을 기반으로 중구의 노인 복지주택은 노인들의 NEEDS를 고려하고, 다양한 만족도를 제공하여 노인들의 삶의 질을 향상시키며, 지역사회와 협력하여 노인들에게 필요한 지원을 제공할 수 있는 모델을 개발하고 발전시킬 수 있음.

2. 도시재생_제미니 레지던스

가. 방문지 개요

- 방문 일시: 2023년 9월 5일 09:00
- 주 소: 덴마크 코펜하겐의 Islands Brygge 해안가
- 설 립: MKRDV가 설계한 사례로서 2002년 착공하여 2005년 완공
- 배 경: Dansk Soyakagefabrik, 덴마크어로 덴마크 콩 케이크 공장을 의미함. 이 공장은 1909년에 Islands Brygge 지역에 설립되었으며 콩을 가공하는 공장으로 시작되었음. 초기에는 석유와 동물 사료를 생산했으며, 1950년대에는 현지 노동자 1,200명을 고용하여 이 지역에서 가장 큰 고용주 중 하나로 성장했음. 1963년에 지어진 두 개의 곡물 저장고 사일로는 이 공장의 일부로 사용되었음. 그러나 1990년대에 공장이 문을 닫은 후, 이 지역은 재개발되어 주거용 건물과 사무실 건물이 모두 포함된 새로운 지역으로 변모했음.

- 현 황:
 - 두 개의 곡물 저장고 (사일로)를 개조하여 8층 규모의 주택으로 재생시킴.
 - 높이 42m, 너비 25m, 8층, 연면적 39,000㎡
 - 노출 콘크리트의 실린더로 된 쌍둥이 건물
 - 사일로 콘크리트 구조물 내 건물, 계단, 엘리베이터, 복도 등을 설치하여 동선을 연결하고 바깥쪽에 주거공간을 두는 방향으로 설계
 - 테라스를 중요시하는 덴마크인들의 특성을 반영하여 유리 파사드의 건축물을 완성
 - 두 사일로 중심에는 유리지붕으로 덮어 자연 채광이 가능하도록 설계
 - 건물 높이만큼 로비 공간을 조성하여 주민이나 방문객들이 이동할 수 있도록 함.

이러한 종류의 재개발 프로젝트는 역사적인 산업 구조물을 활용하여 현대적이고 독특한 주거 환경을 창출하는 데 기여하며, 도시재생의 중요한 부분으로 간주됨.

나. 제미니 레지던스의 주요 역할

1. 도시재생

"Gemini Residence"는 과거에는 공장이 위치한 지역으로, 이전에 사용되지 않는 산업 시설을 재개발하여 도시를 새롭게 만들었음. 이러한 종류의 도시재생 프로젝트는 도시의 공간을 효율적으로 활용하고 미래의 주거 공간을 제공함으로써 도시의 지속 가능한 발전에 기여함.

2. 주거 환경 개선

"Gemini Residence"는 도시 주거 환경을 개선하고 현대적이고 편리한 주거 옵션을 제공함. 고층 아파트 단지로, 도시에서의 생활을 편리하게 만들어 주며 다양한 주거 시설을 제공하여 주민들의 편의성을 높임.

3. 문화적 상징성

이러한 종류의 재개발 프로젝트는 도시의 문화적 상징으로 자리매김할 수 있음. "Gemini Residence"는 과거와 현재를 연결하는 역사적인 건물을 보존하고 새로운 문화적 상징으로 부각시키는 데 기여할 수 있음.

4.주거 공간 제공

주거 단지는 많은 주민들에게 고품질의 주거 공간을 제공함. 도시에서 더 많은 사람들이 편안하게 생활하고 근거리의 서비스 및 편의시설을 이용할 수 있도록 도와줌.

5.지속 가능성

재개발된 주거 단지는 지속 가능한 건축 및 에너지 효율성을 고려하여 설계 될 수 있으며, 도시의 지속 가능성에 기여함.

요약하면, "Gemini Residence"는 도시재생, 주거 환경 개선, 문화적 상징성 부여, 주거 공간 제공, 지속 가능성 촉진 등 다양한 역할을 수행하는 주거 단지임.

다. 제미니 레지던스의 구조

1."Gemini Residence"의 내부 구조 설계는 특별한 주거 환경을 제공하기 위해 곡물 사일로의 구조체를 활용한 것으로 보임. 주요 구조적 특징은 다음과 같음.

• 벽체 활용

곡물 사일로의 벽체를 아파트의 복도 벽으로 활용함. 이것은 독특하고 시각적으로 매력적인 디자인 특징을 제공하며 공간 활용을 극대화함.

• 캔틸레버 슬래브

층별 슬래브는 캔틸레버 구조로 설치됨. 이것은 슬래브가 층 아래로 튀어나오는 디자인을 의미하며,아파트벽체에 의해 지지됨. 이러한 설계는 아파트 내부에 추가적인 공간을 만들어내고, 공통적으로 복잡한 기둥 구조를 최소화함.

• 강한 하층

2층 바닥이 강화되었으며, 전체적인 하중을 안정적으로 받아들임. 이것은 건물 구조의 안전과 안정성을 보장함

• 양카 시스템

슬래브 내부의 하중은 지면에 정착된 양카(기초)를 통해 지지되며 하중을 지면으로 전달함. 이러한 시스템은 건물 구조의 안전과 안정성을 보장하고, 바닥 강도를 강화함

"Gemini Residence"의 내부 구조 설계는 고유하며 기존 구조물을 활용하여 현대적이고 효율적인 주거 환경을 창출하려는 노력을 반영함 이러한 설계 특징은 건축과 구조 공학의 혁신적인 결합으로 보임.

라. 현장 답사 사진



그림 26 서울중구의회 출장단

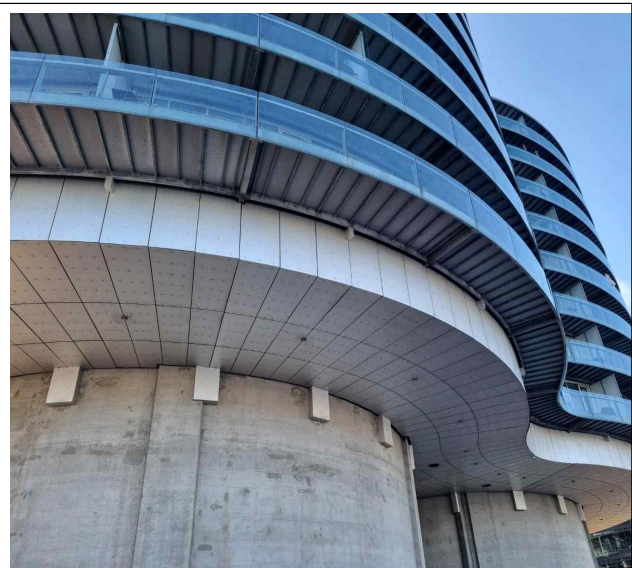


그림 27 동근 모양의 외관

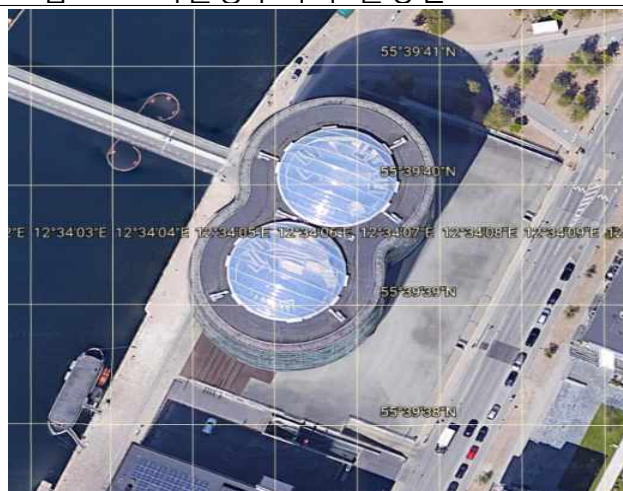


그림 28 구글 GPS 위성사진

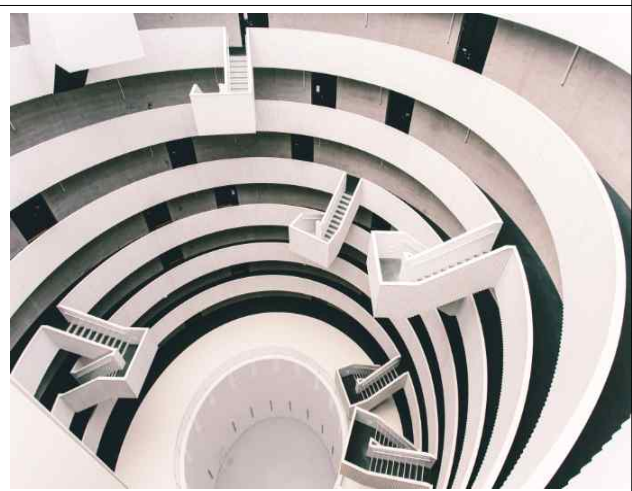


그림 29 제미니 레지던스 내부구조

마. 벤치마킹 및 시사점

코펜하겐 제미니 레지던스와 같은 프로젝트를 벤치마킹하여 서울 중구의 버려진 건물을 거주지로 만드는 것은 가능하다고 봄.

잠재적인 건물 식별

- 먼저 중구 내의 버려진 또는 폐쇄된 건물을 식별해야 함. 이러한 건물은 재개발이나 재활용을 위한 잠재력이 있는 것이며, 주거 지역으로 변환될 수 있는 조건을 충족해야 함.

법적 허가와 규제

- 건물을 주거 지역으로 재개발하기 위해서는 해당 지역의 도시 계획 및 건축 규정을 준수해야 함. 필요한 허가 및 규제 준수 여부를 확인하고 허가를 얻는 과정이 필요함.

디자인 및 구성 계획

- 건물을 주거용으로 변환하기 위한 디자인과 구성 계획을 수립해야 함. 이때 코펜하겐 제미니 레지던스와 같은 성공적인 사례를 참고하여 건물 내부 및 외부 디자인, 아파트 구성, 시설 및 서비스를 설계해야 함.

지속 가능성과 에너지 효율성

- 지속 가능한 건축 및 에너지 효율성을 고려하여 건물을 개조해야 함. 친환경적인 재료와 시스템을 사용하고, 에너지 효율적인 기술을 도입하여 건물의 에너지 소비를 줄이는 것이 중요함.

예산 및 자금 조달

- 프로젝트를 위한 충분한 예산과 자금을 확보해야 함. 이러한 프로젝트는 초기 투자가 크지만 장기적으로 주거 공간으로의 변환으로 수익을 창출할 수 있음.

건설 및 시공

- 건설 및 시공 단계에서는 전문 업체와 협력하여 안전하고 품질 높은 작업을 보장해야 함. 건설 프로세스를 효율적으로 관리하여 시일을 줄이고 예산을

준수해야 함.

시장 조사와 마케팅

• 주거 지역으로의 변환 후에는 해당 지역의 시장 조사를 실시하고 타겟 시장을 식별해야 함. 적절한 마케팅 전략을 개발하여 아파트를 판매 또는 임대해야 함.

주민 커뮤니티와 협력

• 프로젝트가 지역 커뮤니티와 조화롭게 운영되도록 협력하고 주민들과의 소통을 강화해야 함.

서울 중구의 버려진 건물을 주거지로 변환하는 프로젝트는 도전적일 수 있지만 지역에 새로운 생명을 불어넣고 도시 재생에 기여할 수 있는 멋진 기회가 될 것임.

동대문의 빈 건물을 활용하여 예술 및 문화 발전을 위한 다양한 활동을 추진할 수 있음. 이를 통해 지역 예술 생태계의 활성화와 지역 경제에 기여할 수 있음. 아래는 동대문의 빈 건물에 대한 활용 아이디어 몇 가지임.

• **예술 스튜디오 및 작업 공간 제공:** 빈 건물을 예술가들의 스튜디오 또는 작업 공간으로 활용할 수 있음. 이를 통해 예술가들은 창작 활동을 할 수 있으며, 작업실을 공유하며 아이디어 교류와 협력을 촉진할 수 있음.

• **전시 및 문화 행사 개최:** 빈 건물을 갤러리나 전시공간으로 활용하여 다양한 예술 전시회, 공연, 문화 행사를 개최할 수 있음. 지역 예술가들의 작품을 전시하고, 지역 주민과의 문화 교류를 도모함.

• **예술 및 문화 교육 프로그램:** 빈 건물을 예술 및 문화 교육의 장으로 활용하여 워크숍, 강의, 세미나 등을 개최함. 지역 주민들에게 예술과 문화에 대한 교육 기회를 제공함.

• **지역 예술가와의 협력:** 지역 예술가들과 함께 프로젝트를 기획하고 실시

함.동대문지역의 문화적인 특성을 반영한 작품을 만들고 지역 사회와의 연결을 강화함.

• **문화 카페 또는 예술 공동체 공간:** 빈 건물을 문화 카페 또는 예술 공동체 공간으로 운영할 수 있음. 예술적 분위기를 갖춘 카페나 공동체 공간을 마련하여 지역 주민들이 모여 예술과 문화를 즐길 수 있도록 함.

이와 같은 방식으로 빈 건물을 예술 및 문화 발전을 위한 활동에 활용하면 동대문지역의 문화 생태계를 활성화시키고 지역 사회와 경제에 긍정적인 영향을 미칠 수 있음.

○ 시사점

코펜하겐 제미니 레지던스는 도시 재생 및 건물 재활용 분야에서 다양한 시사점을 제공함.

1. 지속 가능한 도시 재생

코펜하겐 제미니 레지던스는 기존의 산업 시설을 재활용하여 지속 가능한 주거 지역으로 변환한 사례로, 도시 재생의 좋은 예임. 기존 건물을 활용하면 자연 자원 소비를 줄이고 도시의 지속 가능성을 향상시킬 수 있음.

2. 융통성 있는 건축 디자인

사이로 구조를 활용하여 주거 공간을 설계하는 것은 독특한 아이디어임. 이러한 융통성 있는 건축 디자인은 새로운 주거 지역을 창조하고 주거 공간을 최대한 활용할 수 있는 방법을 제시함.

3. 다양한 주거 옵션

코펜하겐 제미니 레지던스는 다양한 크기와 유형의 아파트를 제공하여 다양한 입주자들의 요구를 충족시킴. 도시에서는 다양한 주거 옵션을 제공하는 것이 중요하며, 이를 통해 다양한 사람들을 유치할 수 있음.

4. 도시 문화와의 조화

코펜하겐 제미니 레지던스는 도시 문화와의 조화를 이룬 사례로, 도시 재생 프로젝트가 지역 커뮤니티와 함께 조화롭게 발전할 수 있음을 보여줌.

5. 도시 재생의 사회적 가치

이러한 프로젝트는 도시 재생 뿐만 아니라 사회적 가치도 창출할 수 있음을 보여줌. 고용 기회 제공, 주거 공간 확보, 지역 경제 활성화 등이 사회적 가치의 일부임.

6. 협력과 공공 부문의 역할

코펜하겐 제미니 레지던스는 공공 부문, 민간 부문 및 지역 커뮤니티 간의 협력을 강조하는 사례로, 도시 재생 프로젝트가 성공하기 위해서는 다양한 이해 관계자 간의 협력이 필수적임을 보여줌.

이러한 시사점은 서울중구 도시 재생 및 건물 재활용 프로젝트를 기획하고 구현할 때 유용한 정보와 아이디어를 제공할 수 있음.

3. 도시재생_수페르 킬렌

가. 방문지 개요

- 방문 일시: 2023년 9월 5일 10:00
- 주 소: Heimdalsgade 2200 Copenhagen
- 설 립: 2012년
- 배 경: 수페르킬렌 공원 프로젝트의 어두운 배경은 이 지역의 지난 역사와 도시의 사회 경제적 어려움을 반영함. 이러한 어두운 배경에는 다음과 같은 주요 요소가 포함됨.

1. 범죄율과 빈곤

수페르킬렌 지역은 과거에 범죄율이 높았으며, 빈곤층과 이주민들이 주로 거주하는 곳으로 알려져 있었음. 이로 인해 지역 주민들은 범죄와 안전 문제로 인해 어려움을 겪었음.

2. 황폐한 도시 이미지

수페르킬렌 지역은 오랫동안 황폐하고 인프라가 낡은 이미지를 가졌음. 버려진 건물과 잡목이 우거진 공공 공간은 도시의 시각

적인 환경을 어둡게 만들었음.

3.미용 문제

공원 주변 지역에는 쓰레기가 많이 쌓여 있었고,환경적으로 위험한 요소들이 존재했음.이로 인해 주민들은 주변 환경의 개선을 요구하고 있었음.

4.사회적 분리

수페르 킬렌 지역은 사회적으로 분리된 지역으로 알려져 있었음.다양한 문화와 배경을 가진 주민들이 함께 어울리고 교류하기보다는 고립되어 살고 있었음.

- 현 황: 수페르킬렌 공원 프로젝트는 이러한 어두운 배경을 극복하고, 지역을 활기찬 공공 공간으로 변화시키기 위해 시작되었음. 이프로젝트는 지역의 인프라를 개선하고, 다양한 문화적 요소를 통합하여 도시 재생을 촉진하고자 하는 목표를 달성하기 위해 노력하고 있음.

나.수페르킬렌 프로젝트 특징

수페르킬렌 은 공공 자전거 도로 양쪽으로 약 750미터(2,460피트)로 이어지며,면적은 약 30,000제곱미터(320,000평방피트)임. 이 공원은 세 개의 주요 구역으로 이루어져 있으며, 빨간 스퀘어, 블랙 마켓, 그리고 그린 파크로 구성됨.밝은 빨강, 주황색, 핑크로 칠해진 빨간 스퀘어는 레크레이션과 현대 생활에 초점을 맞추고 있으며, 중심에 위치한 블랙 마켓은 이웃들이 만날 수 있는 공간으로 소나무와 바비큐 그릴, 중국산 야자수로 장식된 "도시 거실"과 같은 전형적인 광장임. 그린 파크는 문자 그대로 전체가 녹색으로 구성되어 있으며, 구릉진 언덕, 나무와 피크닉, 스포츠 및 강아지 산책에 적합한 식물들로 가득 차 있음.

이 공원의 많은 물건들은 특별히 수입되거나 외국 디자인에서 모사된 것들임. 이들은 이라크의 그네, 브라질의 벤치, 소련의 버스 정류장, 모로코의 분수, 영국의 쓰레기통 등이 포함됨.

러시아의 호텔부터 중국의 미용실까지 전 세계의 네온 사인들이 있음. 심지어

어 맨홀 뚜껑도 잔지바르, 그단스크, 파리 등에서 가져온 것임.모두 108개의 식물과 유물이 있으며, 이는 지역 주민들의 민족적 다양성을 나타내며, 이들의 배경은 62개 다른 국가에 닿아있음.

이러한 물건들은 주민들이 이 공원에 공동 소유권을 느끼는 상징적인 역할을 함.각 물건 옆에는 덴마크어와 해당 국가의 언어로 설명이 적혀있으며, 방문객들은 각 물건에 대해 더 자세히 알기 위해 앱을 다운로드 할 수 있음.

다. 주요 공간 활동 소개

- 모로코 분수: 별 모양으로, 부모님들이 자녀들이 놀 때 쉴 수 있는 장소를 제공함.
- 스케이트보드 램프
- 농구 규정: 모가디슈에서 가져온 것으로, 농구를 즐길 수 있음.
- 하키
- 운동기구: 미국 로스앤젤레스의 머슬 비치(Muscle Beach)에서 가져온 것으로, 운동을 즐길 수 있음.
- 체조 링: 새로운 친구와 훈련 파트너를 만날 수 있는 공간임.
- 그린 파크 어린이 놀이터
- 그네: 어머니들이 자녀들과 놀기 위해 가져옴.
- 이중 그네
- 그네 벤치: 바그다드에서 가져온 것으로, 그네로 즐길 수 있음.
- 문어미끄럼틀: 일본을 대표하는 것으로, 어린이들의 놀이 공간으로 작용함.
- 인도의 놀이터
- 코끼리 슬라이드: 체르노빌에서 가져온 것으로, 어린이들의 놀이 공간임.
- 산책: 이 공원은 "매우 걷기 좋은 경험"으로 묘사되고 있음.
- 자전거 도로
- 체스 테이블: 불가리아를 대표하며, 다양한 배경을 가진 노인들과 젊은 아이들을 연결함.

- 빨간 스퀘어: 공연 콘서트, 문화적 만남, 이야기 듣기 행사 등 커뮤니티 주도의 문화활동을 위한 개방적인 공간임.
- 블랙 마켓 하얀 줄무늬: 시선을 사로잡는 병렬하고 발산하는 줄무늬로, 사람들을 물건으로 안내함.
- 라스 폰 트리어 감독의 영화 "도그빌(Dogville)"에서 영감을 얻었음.
- 블랙 마켓 식품 시장
- 카페와 소매 공간
- 블랙 마켓 피크닉 공간
- 아르메니아 피크닉 테이블
- 페르골라: 미국 세인트루이스의 댄스 파빌리온에서 영감을 얻었음.
- 카자흐스탄의 버스 정류장
- 독일의 벤치
- 스위스의 벤치
- 루마니아의 의자
- 이스라엘의 배수구 덮개
- 팔레스타인 영토에서 가져온 3톤의 흙: 자신의 고향 토양을 접한 적이 없는 두 소녀들에게 영감을 받아왔음.

라.정부의 예산 및 노력

수페르킬렌 프로젝트는 코펜하겐시가 1평방 미터당 30만 원(1,773크로네)으로 전체 100억 원(5,850만 크로네)의 예산을 들여 진행됨. 이러한 작은 예산으로도 다양성을 근본적으로 포용하는 방식을 적용하여 뇌레브로를 도시에서 가장 '힙'한 동네로 만듦.

이 프로젝트는 파편화된 빈민가를 화려했고 다양한 공간으로 변화시킴으로써 도시재생에 성공한 사례로 자리잡게 되었음.이 프로젝트는 예산의 규모보다는 주민들과의 참여, 다양성을 포용하는 접근, 지역사회와 문화를 존중하는 디자인 등의 측면에서 큰 성공을 거두었음. 이로 인해 코펜하겐시는 과감한 도시재생 사례를 통해 도심의 빈민가를 활기찬 동네로 만드는

데에 성공하였으며, 이 프로젝트는 화려한 사업일 필요 없이도 다양성과 참여를 바탕으로 도시재생을 성공시킬 수 있다는 좋은 예라고 할 수 있음.

수페르킬렌 프로젝트는 주민들이 그곳을 애착을 갖고 활용하도록 설계하는 것이 중요하다는 인식에 기반해 진행되었음. 빈민가인 뇌레브로 지역에서 정부 주도 도시 재생 사업에 반발하는 경우가 예상되었기 때문에 설계 팀은 주민들과의 철저한 참여를 계획의 중심에 두었음.

이 공원을 설계할 때, 정치적으로 올바르고 미리 결정된 아이디어에 기반한 전통적인 공공 의견 수렴 방식 대신, 건축가들은 극도의 공공 참여를 활용하여 공원의 디자인을 이끌었음.

그들은 인터넷, 이메일, 신문, 라디오를 통해 주민들에게 접근하였음. 공공 의견 수렴 과정은 광범위하게 이루어져서 지역 주민들로부터 공원에 포함될 수 있는 60개 국적을 대표하는 물건들에 대한 제안을 수집한 후, 지역 관리 위원회가 물건들을 선택하였음. 다양성은 문제를 해결해야 하는 것보다는 공원의 정체성을 만들어내는 창조적인 과정에서 유용한 도구였음.

기획 단계부터 설계 팀은 인근 주민들에게 다양한 질문을 하며 의견을 수렴했음. 주민들에게 공원에 어떤 소품을 가져올지 물어봤고, 많은 의견들이 쏟아져 나왔음. 설계 팀은 이러한 의견들을 바탕으로 지역 주민 출신 국가 62개국에서 108개의 소품을 선택했음. 이 중 덴마크 안전기준에 맞지 않아 수입이 어려운 경우 현지에서 사진을 토대로 직접 만들기도 했음.

예를 들어, 일본의 기술자가 인기 높은 문어 미끄럼틀을 제작하는 데 1개월을 코펜하겐에서 보내면서 만들어졌음. 공원을 방문한 사람들은 수페르킬렌 앱이나 웹사이트를 통해 각 소품에 얽힌 이야기를 확인할 수 있음. 이렇게 주민들의 참여와 의견을 반영한 소품들은 공원을 더욱 흥미롭고 유쾌한 장소로 만들어 주며, 주민들의 인터렉션과 관심을 유발함. 이런 접근 방식으로 수페르킬렌은 뇌레브로 지역 사회의 문화적 결속력을 증진하고 지역 주민들과 다양한 문화를 존중하는 공간을 창출한 것임.

마.사회적 영향력

수페르킬렌은 이전에 울타리로 분리되어 있던 두 개의 주거 지역을 연결하

고, 주변 지역을 도시의 나머지와 다시 연결하는 데 성공함. 이로 인해 두개의 주요 도로 간 보행자와 자전거 통행이 증가하였으며, 이 공원은 사람들이 더 활동적이 되도록 장려함. 특히 아이들에게 중요한 자극적인 환경을 제공함.

이 공원은 덴마크에서 가장 다양한 민족적 구성을 갖춘 지역 주민들의 만남의 장이 되었을 뿐만 아니라 도시 전역과 세계 각지에서 방문객들을 끌어들임. 이 공원은 문제가 있던 지역을 새로운 생기를 불어넣었으며, 근처에 거주하는 60개 다른 국적들을 하나로 모으고 있음.

이 공원을 이용하는 다양한 민족들뿐만 아니라, 어린 아이들과 그 부모들부터 노인들까지 다양한 연령층을 끌어들임.

이 지역은 과거에 약간의 야기됐던 무단 쓰기 등의 문제가 있었지만, 이 공원에서는 큰 문제가 되지 않음. 지역 주민들의 안전을 위해 조명시스템이 설치되어 있으며, 일부 주민들은 초기에 이 공원이 전통적인 녹지 공원이 되지 않을까 우려했지만, 만남의 장소를 얻고 활기 넘치는 이 공원에 대해 대체로 만족하며, 자신들의 동네 공원에 자부심을 느끼고 있음.

녹지공간을 동네에 추가함으로써 수자원 관리에도 도움이 되고 있음.

바. 관련 사진



그림 30 서울중구의회 출장자 기념사진

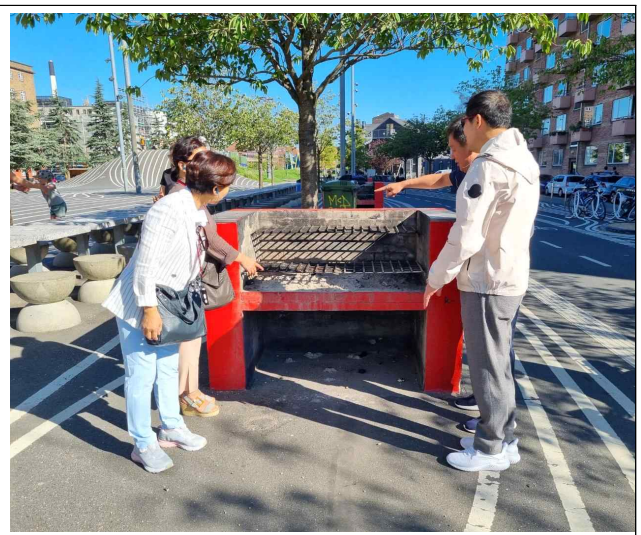


그림 31 도시재생 공원 내 바비큐 시설

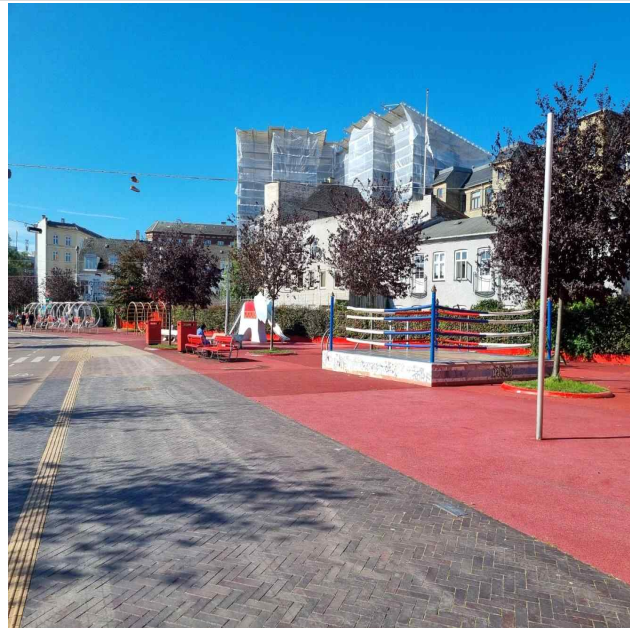


그림 32 복싱 링이 있는 도시재생 공원

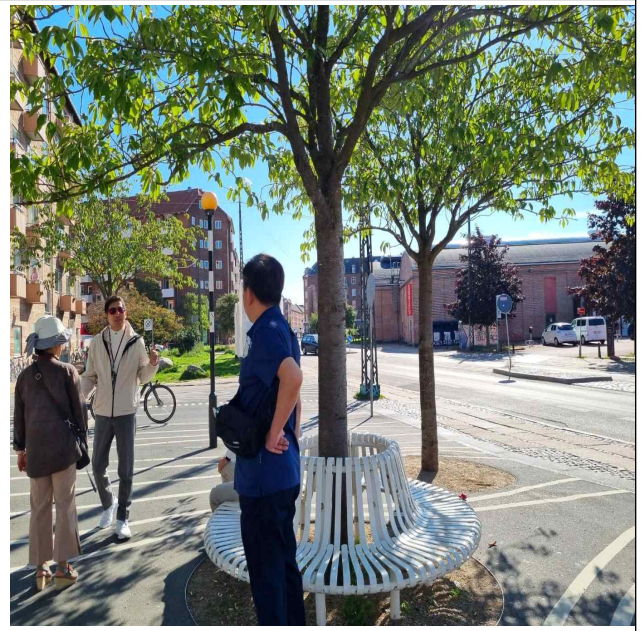


그림 33 나무그늘 밑 공간활용 의자

사. 비교 시찰 및 시사점

수페르킬렌과 같은 프로젝트를 벤치마킹하여 서울 중구의 낙후된 지역을 도시재생 공원으로 만드는 것은 가능하다고 봄.

지역 주민 참여 촉진

- 지역 주민들의 참여는 핵심임. 지역 주민들을 프로젝트에 참여시키고 의견을 수렴하는 과정을 강조해야 함. 지역 주민들의 다양한 의견과 요구 사항을 듣고 반영하는 것이 중요함.

문화 다양성과 다양한 요소 통합

- 세운상가와 같은 다문화 지역에서는 다양한 문화 요소와 요구사항을 존중하고 통합하는 방법을 고려해야 함. 다양한 문화와 역사를 존중하는 설계와 아트워크를 도입하여 지역 아이덴티티를 강화할 수 있음.

환경 개선과 안전성 확보

- 지역의 환경 문제나 안전 문제를 개선하는 것이 중요함. 공원 또는 상가 주변의 환경을 정화하고 개선하여 주민들이 안전하게 활동할

수 있는 환경을 조성해야 함.

협력과 자원 조달

- 도시재생 프로젝트는 대규모 협력이 필요한 경우가 많음. 지자체, 민간 부문, 비영리 단체와의 협력을 강화하고 자원을 조달하는 방법을 고려해야 함. 재정 지원, 자원봉사자, 전문가의 참여 등을 고려할 수 있음.

지속 가능한 관리와 유지보수

- 프로젝트를 완료한 후에도 지속적인 관리와 유지보수가 필요함. 공원 또는 상가 시설물을 잘 관리하여 장기적으로 활용할 수 있도록 계획해야 함.

교육과 문화 활동 촉진

- 다양한 문화 활동, 예술 행사, 교육 프로그램을 통해 지역 주민들의 상호작용을 촉진할 수 있음. 이러한 활동을 통해 지역 아이덴티티를 구축하고 확장할 수 있음.

시티 마케팅과 홍보

- 성공적인 도시재생 프로젝트는 주변 지역과 도시로의 관광 홍보와 마케팅을 통해 지역 경제에 기여할 수 있음. 지역의 매력을 강조하고 외부 방문객을 유치하기 위한 노력이 필요함.

기록과 성과 측정

- 프로젝트의 성과를 측정하고 평가하는 체계를 마련해야 함. 프로젝트의 성과와 변화를 기록하고 지속적으로 평가하여 보완할 수 있는 방법을 모색해야 함.

서울 중구 세운상가와 같은 지역에서도 다양한 아이디어와 협력을 통해 도시재생 프로젝트를 성공적으로 이룰 수 있음. 중요한 것은 지역 특성을 고려하고, 지역 주민들과의 협력을 강화하여 지속 가능하고 다양한 도시 공간을 조성할 수 있으며, 다음과 같은 과정과 아이디어를 고려할 수 있음.

• 지역 아이덴티티 강화

세운상가를 변화시키면서 지역의 아이덴티티를 강화하는 것이 중요함. 이를 위해 지역의 역사와 문화를 존중하고, 그 특색을 부각시킬 아트워크나 설계를 도입할 수 있음.

• 지역 주민 참여

변화를 추진하면서 지역 주민들을 활발하게 참여시켜야 함. 주민들의 의견을 수렴하고, 그들이 프로젝트에 직접 참여 할 수 있는 기회를 제공해야 함.

• 문화 다양성 촉진

서울은 다문화 도시이며, 다양한 문화 요소가 공존함. 세운상가의 변화 과정에서 다양한 문화 요소를 존중하고 통합하는 방안을 고려해야 함. 다양한 문화 행사나 음식 축제를 개최하여 문화 다양성을 촉진할 수 있음

• 환경 개선과 녹지공간 조성

세운상가 주변의 환경을 개선하고 녹지공간을 조성하여 시민들이 휴식을 취하고 활동할 수 있는 환경을 제공해야 함. 도시 녹지공간을 확장하고 식물을 심어 자연 친화적인 분위기를 조성할 수 있음.

• 도시 미학 개선

건물과 도로, 공공장소의 디자인을 개선하여 도시 미학을 향상시킬 수 있음. 건물의 외벽에 예술 작품을 설치하거나 거리 예술 프로젝트를 진행할 수 있음.

• 지속 가능한 교통 및 교통 연결 개선

교통 흐름을 개선하고 자전거 도로, 보행자 공간을 확장하여 지역 내 교통 문제를 해결하고 환경에 미치는 영향을 최소화할 수 있음.

• 지역 경제 활성화

세운상가 주변에 소상공인과 예술가, 창업자들을 유치하여 지역 경제를 활성화할 수 있음. 지역 내 작은 가게와 아트 갤러리를 지원하고 홍보하여 상업 활동을 촉진할 수 있음.

• 도시 재생 계획

변화를 위한 도시 재생 계획을 수립하고 시행하는 것이 중요함. 장기적 비전과 단기 목표를 설정하고, 계속해서 프로젝트를 모니터링하여 조정할 수 있는 체계를 구축해야 함.

• 시민 참여와 의견 수렴

주민들과의 소통과 협력을 강화하며, 변화에 대한 의견을 청취하고 반영하는 프로세스를 구축해야 함. 온라인 플랫폼을 활용하여 의견 수렴을 용이하게 할 수도 있음.

• 재정 조달

프로젝트를 위한 자금을 조달하는 방안을 고려해야 함. 지역 정부, 기업, 재단, 주민 기부 등 다양한 자금 조달 소스를 고려할 수 있음.

서울 중구 세운상가의 도시재생은 이러한 아이디어와 접근 방식을 활용하여 지역의 활기를 불어넣을 수 있을 것임. 주민들과 지역 사회의 지속적인 참여와 협력이 성공의 핵심이 될 것임.

○ 시사점

수페르킬렌 프로젝트는 다양한 문화와 배경을 존중하고 활용하는 데 주안점을 두었음. 이것은 서울 중구 도시재생에서도 중요한 원칙으로 적용될 수 있음. 서로 다른 문화, 역사, 예술을 포용하고 활용하여 도시를 더 풍부하고 다양한 곳으로 만들 수 있음.

1. 수페르킬렌 프로젝트는 주민들을 중심에 두고 개발되었음. 중구 도시재생 프로젝트에서도 지역 주민들을 적극적으로 참여시켜 프로젝트의 방향과 디자인을 결정하는 데 도움을 줄 수 있음. 주민의 참여는 지역 사회의 주체성을 높이고, 프로젝트에 대한 대중의 지지를 얻을 수 있음.

2. 서울 중구는 역사적으로 중요한 장소와 건물들이 많이 있음. 수페르킬렌 프로젝트처럼 도시재생은 이러한 문화유산을 존중하고 활용하는 기회를 제

공할 수 있음. 역사적인 건물을 유지하고, 문화 이벤트나 박물관을 통해 과거와 현재를 연결할 수 있음.

3.수페르킬렌은 도시 미학을 개선하고 도시 환경을 더욱 쾌적하게 만드는데 중점을 둠. 중구 도시재생 프로젝트에서도 건물, 도로, 공공 공간의 디자인을 개선하여 도시의 시각적인 매력을 향상시킬 수 있음. 도시 환경을 개선하면 시민들의 삶의 질을 향상 시키는 데 도움이 됨.

4.수페르킬렌은 지속 가능한 교통수단을 장려하고 도시 환경을 개선하는 데 초점을 맞춤. 중구 도시재생 프로젝트에서도 대중교통, 자전거 도로, 보행자 공간을 확대하고 친환경적인 교통수단을 장려함으로써 도시의 지속 가능성을 향상시킬 수 있음.

수페르킬렌은 작은 가게와 예술 갤러리를 유치하여 지역 경제를 활성화함.

5.중구 도시재생 프로젝트에서도 소상공인을 지원하고 창업 환경을 개선하여 지역 경제를 촉진할 수 있음.

수페르킬렌은 전략적인 도시재생 계획을 기반으로 프로젝트를 진행함. 중구 도시재생 프로젝트에서도 장기적인 비전과 단기 목표를 설정하고, 프로젝트를 지속적으로 모니터링하여 조정하는 계획을 수립해야 함.

서울 중구의 도시재생은 이러한 시사점을 참고하여 지역의 개발과 변화를 이루어낼 수 있을 것임.

4,도시 재생_뉘하운항구

가. 방문지 개요

- 방문 일시: 2023년 9월 5일 13:00
- 주 소: :Nyhavn, Copenhagen K, Denmark
- 설 립: 1637년 개설
- 배 경: 뉘하운 항구는 코펜하겐의 역사적인 중심지 중

하나로,17세기부터 이어진 오래된 역사와 문화를 자랑함.그러나

시간이 흘러 부식과 오염으로 상당한 파손을 입었으며 활기를 잃어갔음. 이에 따라 항구 지역의 복원과 재생이 필요하게 되었음. 코펜하겐은 관광객들에게 매력적인 도시로 알려져 있으며, 뉘른 항구는 그 중에서도 많은 관광객들이 찾는 명소 중 하나임. 그러나 항구 지역의 상태가 좋지 않았기 때문에 관광 산업의 활성화와 관광객 경험의 향상을 위해 재생이 필요했음.

- 현 황: 뉘른 항구는 예술과 문화, 레스토랑, 바 등의 엔터테인먼트 시설이 모여 있는 지역으로 변화할 수 있었고, 이를 통해 주변 지역의 활성화와 문화적 활동이 증가하여, , 덴마크의 문화와 예술을 지원하는 중요한 장소로 자리매김하였음.

나. 뉘른 항구의 주요 특징

덴마크의 뉘른 항구(Nyhavn Harbor) 도시재생사업은 다양한 특징과 성공요소를 가지고 있음. 이 프로젝트의 주요 특징은 다음과 같음.

1.문화적 역사와 유서

뉘른 항구는 코펜하겐의 역사적인 항구로, 그 동안 다양한 역사적 사건과 활동의 장소였음. 이러한 문화적 유산을 보존하면서 재개발을 진행하여 지역의 역사와 유서를 유지하고 존중했음.

2.컬러풀한 건물

뉘른 항구는 아름다운 컬러풀한 건물로 유명하며, 이를 프로젝트에 유지하고 활용하여 독특한 도시 경관을 조성했음. 다양한 색상의 건물이 도시에 활력을 불어넣고 관광객들의 관심을 끌었음.

3.유용한 인프라 개선

항구 재개발 프로젝트는 지역 인프라를 개선하고, 도로와 보행로, 공공 교통 시스템을 현대화하여 주민과 방문객들의 이용성을 향상시켰음.

4.문화와 엔터테인먼트

뉘하운 항구는 레스토랑, 바, 카페, 예술 공간 등 다양한 문화와 엔터테인먼트 시설을 포함하고 있음.이를 통해 지역을 문화적으로 활성화하고 다양한 활동을 즐길 수 있는 장소로 만들었음.

5.유료 주차 공간 제한

자동차 이용을 제한하고 보행과 자전거 이용을 촉진하기 위해 주차 공간을 제한하였음.이로써 환경 친화적인 교통 수단을 촉진하고 도시 내 교통 혼잡을 줄이는 데 기여했음.

6.지속 가능한 환경

뉘하운 항구 프로젝트는 환경 친화적인 설계 및 건설 원칙을 따르고 지속 가능한 에너지 시스템을 도입하여 친환경적으로 재개발되었음.

7.주민 및 방문객 참여

프로젝트 진행 중에 지역 주민과 방문객들의 의견과 참여를 적극적으로 수용하였음. 이를 통해 지역 사회의 만족도와 지지를 확보하였음.

8.관광 명소로 활용

뉘하운 항구는 도시 재생 후에도 주요 관광 명소로 유지되고 있으며, 해운 역사 박물관, 선착장, 주말 시장 등의 관광 활동이 활발하게 진행됨.

이러한 특징들로 뉘하운 항구는 도시재생 및 관광 발전을 위한 성공적인 사례로 꼽히며, 지역의 역사와 문화를 보존하면서 동시에 현대적이고 다양한 활동을 지원하는 도시 공간을 만들어냈음.

다. 주요 사진



그림 34 복원과 재생사업으로 활성화된 님하운 항구



그림 35 예술과 문화, 레스토랑, 바 등의 엔터테인먼트 시설

라. 비교시찰 및 시사점

덴마크의 님하운 항구를 벤치마킹하여 서울 중구 청계천 지역의 관광산업을 활성화하기 위한 방안은 다음과 같이 고려할 수 있음.

유연한 공간 활용

• 낚하운 항구와 마찬가지로 청계천 지역도 다양한 활동과 이벤트를 지원할 수 있는 유연한 공간을 조성해야 함. 예를 들어, 강변 산책로와 주변 공원을 이용하여 예술 퍼포먼스, 음악 공연, 야외 시장 등 다양한 행사를 개최할 수 있음.

친환경 교통수단 촉진

• 친환경 교통수단을 촉진하여 지역을 방문하는 관광객들이 대중 교통을 이용하고 자전거로 여행할 수 있도록 환경을 조성함. 낚하운 항구처럼 자전거 대여 서비스를 확대하고 대중 교통 시스템을 향상시키는 노력을 기울임.

지역 특산물과 음식 관광

• 청계천 지역 내의 지역 특산물과 음식 문화를 부각시키고 홍보함. 지역 레스토랑과 가게를 지원하여 지역 음식을 즐길 수 있는 다양한 맛집 투어 및 음식 축제를 개최함.

문화 예술 이벤트

• 예술과 문화를 중심으로 한 이벤트를 활성화함. 공공 예술 작품을 설치하고 공연, 전시회, 문화 행사를 개최하여 지역 예술가와 예술 작품을 세계에 소개함.

환경 보호와 정비

• 청계천을 활용하여 생태 환경을 보존하고 정비하여 도심에서 자연을 감상할 수 있는 환경을 조성함. 강변 청소와 쓰레기 관리를 강화하여 지역의 청결도를 유지함.

협력과 홍보

• 지역 기업, 상인, 예술가, 문화 단체와 협력하여 지역의 매력을 홍보하고 관광 상품을 개발함. 온라인 및 오프라인 마케팅을 통해 두 지역의 관광 명소를 홍보하고 관광객을 유치함.

지속 가능한 관리

- 관리 및 유지보수를 통해 시설과 인프라를 지속 가능하게 관리하고 개선함. 친환경 에너지 및 자원 관리 시스템을 도입하여 지역의 지속 가능성을 강화함.

이주민 및 지역 주민 참여

- 지역 주민과 이주민을 지원하고 활성화하여 다양한 문화와 경험을 공유하며 지역 커뮤니티를 강화함.

서울 중구 청계천 지역은 이미 도심 속의 자연 경관으로 많은 관광객을 끌어들이 수 있는 잠재력을 가지고 있음. 덴마크의 뉘하운 항구와 같이 다양한 관광 활동을 지원하고 홍보함으로써 관광산업을 활성화할 수 있을 것임.

○ 시사점

덴마크의 뉘하운 항구와 서울 중구 청계천은 각각 도시재생 및 관광산업 활성화를 위한 프로젝트로써 다양한 유사점과 차이점을 가지고 있음.

1. 유사점

1) 도심 내 자연 활용

뉘하운 항구와 청계천은 모두 도심 내에 위치하며 자연 환경을 활용한 도시 재생 프로젝트임. 강이나 해안을 중심으로 한 도심 공간을 적극적으로 활용하고 있음.

2) 문화 예술 촉진

양쪽 모두 문화와 예술을 중요한 요소로 삼고 있음. 예술 작품, 문화 행사, 공연, 전시회 등 다양한 문화 활동을 통해 지역의 매력을 부각시키고 관광 명소로 만들고 있음.

3) 지속 가능한 관리

뉘하운 항구와 청계천은 지속 가능한 도시재생을 강조하며 환경 보호와 에너지 효율성을 고려한 설계와 관리를 하고 있음.

4)지역 주민 및 이주민 참여

지역 주민과 이주민을 활성화하여 지역 커뮤니티를 강화하고 지역 사회의 다양성을 존중하고 있음.

2.차이점

1)지리적 특성

뉘하운 항구는 해안가에 위치한 항구 지역으로 해양 활동과 관련된 매력을 지님. 반면 청계천은 서울 도심 지역을 가로지르는 하천으로 주로 도시 경관을 중심으로 함.

2)역사와 문화

뉘하운 항구는 항구 도시의 역사와 관련된 문화 유산을 강조하고 있으며 항구에 연관된 다양한 활동과 이벤트를 개최함. 청계천은 한국의 역사와 전통 문화를 중심으로 한 관광 명소와 연계됨.

3)문화 다양성

서울 중구 청계천은 대한민국의 다양한 문화와 역사적인 유산을 대표하며 한국 문화와 한류 관련 관광을 강조하고 있음.

4)관광 시점

서울 중구 청계천은 한국 관광산업의 중요한 부분으로 인프라 개선과 관광 상품 개발이 계속 진행 중임. 반면 뉘하운 항구는 이미 완성된 프로젝트로, 여행객에게 매력적인 관광 명소로 자리매김하고 있음.

뉘하운 항구와 청계천은 도시재생 및 관광산업을 활성화하는 데 성공적인 사례로, 도시 공간을 창조적으로 활용하여 지역 경제와 문화를 발전시킬 수 있다는 점을 보여줌.

서울 중구는 한국 문화와 역사를 대표하는 중요한 도시 공간으로서, 지역 문화와 관광을 활성화시키는 다양한 노력이 필요함.

서울 중구와 같은 도시재생 프로젝트를 추진할 때에는 지역 주민과 협력하고, 다양한 문화 활동을 지원하여 지속 가능한 관리와 확장을 고려해야 함.

5.도시재생_어반 리거

가. 방문지 개요

- 방문 일시: 2023년 9월 6일 09:00
- 주 소: Refshalevej 163A, 1432 København, 덴마크
- 설 립: 2013년 설계
- 배 경: Urban Rigger는 코펜하겐에서 부유하는 주거용 모듈 아파트로 개발된 프로젝트로, 다음은 그 배경과 탄생 이유에 대한 설명임.

1.주택 부족 문제

코펜하겐은 주거 부동산 시장이 높은 수요와 공급 부족 문제로 심각한 주택 부족 상황에 직면하고 있었음. 특히 대도시 중심부에서 주택 가격이 높아지고 있어 주거 비용 문제가 더욱 심각해지고 있었음.

2.지속 가능성과 도시재생

도시재생과 지속 가능한 도시 개발에 대한 관심이 높아지면서 코펜하겐은 혁신적인 주거 솔루션을 탐구하고자 했음. Urban Rigger 프로젝트는 도시재생의 한 부분으로 지속 가능한 주거 공간을 창출하려는 노력의 결과로 탄생하게 되었음.

3.물에 부유하는 주거 개념

Urban Rigger 프로젝트는 물 위에 부유하는 주거 모듈을 활용한 새로운 주거 개념을 도입하였음. 이러한 모듈은 물에 설치되어 도시의 물면 공간을 활용하며, 이는 공간의 효율성을 높이고 동시에 아름다운 수상 환경을 제공함.

4.학생 주거 공간

Urban Rigger는 초기에는 주로 대학 도서관 근처에 학생들을 위한 주거 공간으로 활용되었음. 학생들에게 저렴하고

효율적인 주거 옵션을 제공하면서 동시에 도시의 미래 지속 가능성을 모색하는 실험적인 프로젝트로서의 역할을 하였음.

5. 혁신과 실험

Urban Rigger 프로젝트는 주거 공간과 도시 개발에 대한 혁신적인 시도로, 다양한 디자인 및 기술적인 도전 과제를 제공함. 이러한 실험은 미래 도시에 대한 아이디어와 가능성을 탐구하는 데 중요한 역할을 함.

Urban Rigger 프로젝트는 주택 부족 문제와 지속 가능한 도시재생에 대한 답으로 탄생한 혁신적인 주거 공간으로, 도시의 주거 환경을 개선하고 미래 도시에 대한 새로운 아이디어를 제시하고자 하는 노력의 일환임.

나. 어반 리거 특징

Urban Rigger 프로젝트는 현재 코펜하겐의 주거 지역으로 인기를 얻고 있으며 성공적으로 운영되고 있음. 아래는 Urban Rigger 부유하는 주거용 모듈 아파트의 현황과 특징임.

1. 주거 가능성

Urban Rigger는 학생들과 개인 주거자들을 위한 주거 공간으로 활용되고 있음. 모듈 아파트는 각각 12개의 아파트 유닛을 포함하고 있으며, 각 유닛은 개인 침실, 욕실, 주방 및 라이빙 공간을 갖추고 있음. 아파트는 현대적이고 편안한 내부 공간을 제공하며, 인테리어는 실용적이고 세련된 디자인으로 되어 있음

2. 환경 친화적

Urban Rigger는 지속 가능성을 강조하는 프로젝트로, 태양 에너지 패널을 통해 전기를 공급하고 바다 수면에 설치된 플로팅 정원은 녹지 공간으로 활용됨. 이러한 기술적인 솔루션은 친환경적이며 에너지 효율성을 극대화함.

3. 커뮤니티 공간

Urban Rigger는 주민들의 사회적 상호 작용을 촉진하기 위해 다양한 커뮤니티

니티 공간을 제공함. 이에는 공용 테라스, 바베큐 공간, 자전거 거치대 및 물 위에서 즐길 수 있는 다양한 수상 스포츠 활동을 할 수 있는 시설 등이 포함되어 있음.

Urban Rigger는 혁신적인 주거 솔루션으로 코펜하겐의 주거 부동산 시장에서 긍정적인 평가를 받고 있으며, 지속 가능한 도시 주거와 커뮤니티 활동을 촉진하는 데 중요한 역할을 하고 있음.

다. 어반 리거 프로젝트의 폐 컨테이너 사용

Urban Rigger 프로젝트에서 폐 컨테이너를 재사용하는 것은 여러 가지 장점과 단점을 가지고 있음.

1.장점

1)지속 가능성

폐 컨테이너 재사용은 새로운 자원을 소비하지 않으므로 환경에 대한 부담을 줄일 수 있음. 이것은 자연 자원을 절약하고 건설 과정에서의 환경 파괴를 감소시킬 수 있음.

2)비용 절감

기존의 컨테이너를 재사용하면 새로운 건축 재료를 구매하는 비용을 절감할 수 있음. 이로써 프로젝트의 총 비용을 줄이고, 주거 공간을 저렴하게 제공할 수 있음.

3)빠른 건설

컨테이너는 이미 제작되어 있으며 이동 가능하기 때문에 주거 공간을 상대적으로 빠르게 건설할 수 있음. 이는 주거 시장에서의 수요를 빠르게 충족할 수 있음을 의미함.

4)유연성과 창의성

컨테이너를 재사용하면 다양한 디자인과 배치 옵션을 활용할 수 있음. 따라서 주거 단위를 창조적으로 디자인하고 다양한 공간을 조합할 수 있음.

2. 단점

1) 한정된 공간

컨테이너의 크기와 모양은 주거 공간을 설계할 때 제한 요인이 될 수 있음. 따라서 평면 계획 및 인테리어 디자인에 제약이 생길 수 있음.

2) 단열 및 절연

폐 컨테이너는 원래 화물을 운반하기 위해 설계된 것이므로 단열 및 절연 작업이 필요할 수 있음. 이로 인해 추가 비용과 시간이 소요될 수 있음.

3) 물과 전기 공급

컨테이너를 주거 공간으로 변환하려면 물과 전기 공급을 위한 시설을 추가로 설치해야 할 수 있음.

4) 인테리어 작업

컨테이너 내부의 인테리어 작업은 평범한 주택과 마찬가지로 수행되어야 하며, 디자인 및 마감 작업에 필요한 노력과 비용이 발생함.

Urban Rigger 프로젝트에서 폐 컨테이너 재사용은 지속 가능성과 경제성 측면에서 많은 이점을 제공하지만, 설계 및 건설 단계에서 고려해야 할 몇 가지 고려 사항이 있음.

라. 주요 사진



그림 36 서울중구의회 출장단



그림 37 부유하는 어반 리거 외관



그림 38 바다뷰 공용 거실과 방들



그림 39 한 동당 8가구의 우체통

마. 비교시찰 및 시사점

서울 증구와 같은 밀집된 도시에서 컨테이너 기반 주택을 구현하려면 다음과 같은 관련 법규 및 규정을 고려해야 함.

건축법 및 규정 준수

- 모든 건축 프로젝트는 관련 법규와 규정을 준수해야 함. 서울의 경우, 서울특별시 건축법 및 서울특별시 건축 규칙이 해당 법규와 규정임. 컨테이너 기반 주택은 이러한 법규와 규정을 준수해야 하며, 건축 허가 및 검사를 받아야 함.

주거 지역 규정

- 특정 지역이 주거용 지역으로 지정되어야 하며, 해당 지역의 주거 지역 규정을 준수해야 함. 서울 증구와 같은 지역에서 주거용 건축물을 짓기 위해 해당 지역의 주거 지역 규정을 확인하고 따르는 것이 중요함.

용지 및 주차 규정

- 주거 공간을 마련하기 위해서는 충분한 용지와 주차 시설을 확보해야 함. 지역의 용지 이용 계획 및 주차 규정을 파악하고 준수해야 함.

건축 허가 및 절차

- 서울 중구에서는 건축 허가를 받는 절차를 따라야 함. 이 절차에는 설계서 제출, 건축 심의, 토지 이용 계획 변경 승인 등이 포함됨. 관련 부서와의 협력이 필요함.

건축 안전 규정

- 건축물의 안전성은 중요한 고려 사항임. 컨테이너 기반 주택의 안전성을 보장하기 위해 관련 규정을 준수하고, 구조적인 안전성을 강조해야 함.

주변 지역 주민 및 이해 관계자와의 협의

- 주변 지역 주민 및 이해 관계자와의 협의와 의견 수렴이 필요함. 주거 환경의 개선 및 주민들의 수용성을 고려하는 것이 중요함.

지속 가능성 및 친환경성

- 컨테이너 기반 주택이 지속 가능하고 친환경적인 솔루션으로 인정받으려면 관련 환경 규정을 준수하고 친환경 시설을 갖추어야 함.

우리 중구와 같은 도시에서 주택을 구현할 때는 이러한 법규와 규정을 따르는 것이 중요하며, 관련 부서와의 협력과 상담이 필요함. 또한 지역의 특수한 요구 사항과 주민들의 의견을 고려하여 주택 프로젝트를 계획하고 구현하는 것이 중요함.

또한 서울 중구와 같은 밀집된 도시에서 학생들에게 저렴한 컨테이너 기반 주택을 제공하려면 다음과 같은 접근 방법을 고려할 수 있음.

학생 주거 시장 조사

- 먼저 학생들의 주거 요구 사항과 가격 대비 선호도를 조사함. 학교와 교통 편의성, 안전성, 주거 비용 등을 고려하여 어떤 지역과 형태의 주택이 가장 적합한지를 파악함.

협력 및 파트너십 구축

- 지역 정부, 대학, 비영리 단체 등과 협력하고 파트너십을 구축하여 프로젝트를 지원하고 자금을 조달하는데 도움을 받음.

용지 확보

- 학생 주거용 컨테이너 주택을 건설하기 위한 용지를 확보함. 학교 주변 또는 학교 캠퍼스 내에 용지를 확보하는 것이 좋음.

건축 허가 및 규정 준수

- 관련 법규와 규정을 준수하고 건축 허가를 받아야 함. 이때 컨테이너 주택을 학생 주거 시설로 사용할 수 있는지 확인해야 함.

지속 가능성 및 친환경성

- 컨테이너 주택을 친환경적으로 설계하고 운영함. 태양 전지판을 설치하여 전력을 생산하고, 효율적인 에너지 및 물 관리 시스템을 도입하여 지속 가능한 주거 환경을 조성함.

보안 및 안전 조치

- 학생들의 안전을 고려하여 주거 시설에 보안 시스템 및 안전 시설을 설치하고 관리함.

학교와의 협력

- 학생 주거 시설을 학교와 밀접하게 연계하여 학교 생활을 지원하고 학습 환경을 개선함.

임대 및 관리

- 학생들에게 저렴한 가격으로 주택을 임대하고, 주거 시설을 효율적으로 관리함. 이때 학생들의 의견을 수렴하여 시설 개선을 진행함.

사회 및 문화 활동 지원

- 학생들 간의 사회적 상호 작용 및 문화 활동을 지원하고 커뮤니티 활성화를 위한 프로그램을 개최함.

저렴한 가격 정책

- 학생들에게 저렴한 임대 가격을 제공하고 장기 임대 혜택을 부여하여 경

제적 부담을 덜어줌.

서울 중구와 같은 도시에서 학생 주거용 컨테이너 주택을 구현하려면 지역 커뮤니티와 협력하고, 학생들의 요구 사항을 고려하여 맞춤형 주거 공간을 제공하는 것이 중요함.

○ 시사점

1. 지속 가능한 주거 공간

Urban Rigger는 지속 가능한 주거 공간을 제공하고 있으며, 이러한 환경적 이점은 서울과 같은 밀집된 도시에서 지속 가능한 도시 개발을 촉진할 수 있는 시사점을 제공함. 이러한 프로젝트를 통해 친환경 주거 솔루션을 모색하고, 도시의 미래 주거 환경을 개선할 수 있음.

2. 도시재생의 가능성

Urban Rigger는 폐 컨테이너를 재사용하여 주거 시설로 변환한 사례로, 도시재생의 가능성을 보여줌. 서울 중구와 같은 지역에서는 폐기물 재활용 및 도시 재생을 통해 새로운 주거 및 상업 공간을 창출할 수 있음.

3. 저렴한 주거 공간

Urban Rigger는 비교적 저렴한 주거 공간을 제공하고 있어, 학생들 및 저소득층을 위한 주거 옵션으로서 모범 사례를 제시함. 서울과 같이 부동산 가격이 높은 도시에서는 이러한 혁신적인 주거 솔루션을 통해 주거 비용을 낮출 수 있음.

4. 도시 내 수상 생활

Urban Rigger는 수상 생활을 즐길 수 있는 기회를 제공하며, 서울의 강 또는 호수와 같은 자연적인 수산물을 활용하여 도시 생활을 더욱 다양하고 흥미롭게 만들 수 있음.

5. 도시 경관 개선

이러한 혁신적인 주거 프로젝트는 도시 경관을 개선하고 도시 환경을 더욱 매력적으로 만듦. 서울과 같은 도시에서는 도시 재생 및 경관 개선을 위한

아이디어로 활용할 수 있음.

6.국제적 협력과 교류

Urban Rigger 프로젝트는 국제적으로 인정받는 사례로, 서울 증구와 다른 도시 간의 국제적 협력과 교류를 촉진할 수 있음. 서로의 경험과 아이디어를 공유하며 도시 발전을 위한 협력을 더욱 강화할 수 있음.

Urban Rigger와 같은 프로젝트는 서울 증구와 같은 도시에서 혁신적인 도시 개발 및 주거 솔루션을 모색하는 데 도움이 되는 시사점을 제공하며, 도시의 지속 가능성과 경제적 효율성을 높일 수 있음.

6.덴마크 쓰레기 소각장 ‘아마게르 바케’

가. 방문지 개요

- 방문 일시: 2023년 9월 6일 13:00
- 주 소:Vindmøllevej 6, 2300 København, 덴마크
- 면 담 자 :코펜 힐 대표 “체오”
- 설 립: 2017년 3월 완공
- 배 경:

1. 쓰레기 처리의 필요성

도시에서 발생하는 쓰레기와 폐기물은 지속적으로 증가하고 있으며, 적절한 처리 시설이 필요함. 쓰레기 처리는 환경 문제를 일으키고 공간적 제약으로 어려움을 겪는 도시들에게 중요한 과제임.

2.지속 가능한 에너지 공급 필요

에너지 수요가 증가하고 환경 문제로 인해 대체 에너지 소스가 필요한 시대에 있어서, 쓰레기 소각을 통해 열을 생산하고 전기를 생산하는 시설이 필요했음. 이러한 시설은 지속 가능한 에너지 공급을 위한 중요한 역할을 함.

3.공간의 재활용

코펜하겐은 도시 공간을 최대한 활용하고 재활용하는 문화가 있음.기존에 사용되지 않는 쓰레기 처리 시설의 공간을 활용하여 새로운 시설을 개발하고자 하는 아이디어가 나왔음.

4.환경 친화적 설계

코펜하겐은 환경 친화적인 도시 개발을 촉진하고자 노력하고 있으며, 쓰레기 소각장을 지속 가능한 설계와 에너지 생산 시설로 개발하는 것이 이러한 노력의 일환으로 볼 수 있음.

Amager Bakke 쓰레기 소각장은 이러한 배경을 바탕으로 설계되었으며, 폐기물 처리와 에너지 생산, 도시 재생을 통합한 혁신적인 프로젝트로서 코펜하겐의 지속 가능한 도시 개발을 대표하는 사례 중 하나임.

○ 현 황:

코펜하겐의 Amager Bakke 쓰레기 소각장은 2017년에 개장하여 현재까지 운영 중임.이 .쓰레기 소각장은 쓰레기 처리와 동시에 전력 및 열을 생산하는 혁신적인 시설로, 코펜하겐과 덴마크에서 환경 보호 및 지속 가능한 에너지 공급을 위한 중요한 역할을 하고 있음.

Amager Bakke 쓰레기 소각장은 지속 가능한 에너지 생산을 위한 고온 가스를 활용하여 도시의 난방 및 전기 공급을 지원하고 있음. 이를 통해 온실 가스 배출을 줄이고 환경 친화적인 에너지 소스를 확보하는 데 기여하고 있음.

또한 Amager Bakke는 도시 주민들을 위한 활동 공간을 제공하고 있으며, 스키 및 스노우보드 체험을 할 수 있는 슬로프도 갖추고 있음. 이렇게 다양한 용도로 활용되는 공간으로 도시의 커뮤니티에 긍정적인 영향을 미치고 있음.

Amager Bakke 쓰레기 소각장은 환경 친화적이고 혁신적인 설계로 주목을 받고 있으며, 덴마크와 국제적으로 지속 가능한 도시 개발 및 에너지 생산 모델의 대표 사례 중 하나임.

나. 아마게르 바케 특징

Amager Bakke 쓰레기 소각장은 그 독특한 디자인과 환경 친화적인 특징으로 주목을 받고 있음.

1.에너지 생산

Amager Bakke는 쓰레기 소각을 통해 열을 발생시키고, 이 열을 사용하여 전기와 난방을 생산함. 이것은 도시의 전력 공급을 지원하고 친환경 에너지 소스를 확보하는 데 기여함.

2.슬로프 및 체험 공간

쓰레기 소각장은 그린 슬로프를 포함한 다양한 체험 활동 공간을 제공함. 슬로프는 스키 및 스노우보드 체험을 할 수 있는 장소로 이용되며, 도시 주민들에게 활동과 레크리에이션의 기회를 제공함.

3.환경 친화적 설계

Amager Bakke는 친환경 및 지속 가능한 설계를 반영하고 있음. 쓰레기 소각 과정에서 발생하는 미세 입자 및 오염물질을 필터링하고 대기 중 오염을 최소화하기 위한 기술을 도입하여 주변 환경을 보호함.

4.도시 통합

이 시설은 도시의 중심부에 위치하며 도시와의 조화로운 통합을 추구함. 주변 지역의 주민들에게 개방적인 공간을 제공하며 커뮤니티 활동을 촉진함.

5.관광 명소

Amager Bakke는 그 독특한 디자인과 활동 공간으로 인해 도시의 관광 명소 중 하나로 인기를 끌고 있음. 방문객들은 슬로프를 타고 레크리에이션

을 즐길 뿐만 아니라 환경 보호와 에너지 생산에 대한 교육적인 경험을 할 수 있음.

이러한 특징들은 Amager Bakke 쓰레기 소각장을 혁신적인 환경 시설로 만들고 있으며, 지속 가능한 도시 개발 및 에너지 생산 모델의 대표적인 사례 중 하나로 인식되고 있음.

다. 주요 시설

아마게르 바케(CopenHill)는 코펜하겐에 위치한 독특한 에너지 회수 콘셉트의 환경 친화적인 시설로, 다음과 같은 주요 시설을 가지고 있음.

1.쓰레기 소각 및 에너지 회수

아마게르 바케는 쓰레기 소각을 통해 열을 생성하고 전기를 생산하는 에너지 회수 시설임. 이 시스템은 쓰레기 소각 과정에서 발생하는 열을 활용하여 도시의 전기를 공급함.

2.스키 및 스노보드 공원

아마게르 바케의 지붕은 스키 및 스노보드를 즐길 수 있는 인공 슬로프로 변환됨. 이것은 시민들이 도심에서 스키와 스노보드를 즐기며 활동적인 라이프스타일을 즐길 수 있는 기회를 제공함.

3.등반벽

물 외벽에는 등반벽이 마련되어 있어 등반을 즐기는 사람들에게 이상적인 장소임. 스포츠와 액티비티를 즐기며 도시 경관을 감상할 수 있음.

4.카페와 레스토랑

아마게르 바케 내에는 카페와 레스토랑이 있어 방문객들이 휴식을 취하고 음식을 즐길 수 있음.

5.지속 가능한 디자인

건물은 지속 가능한 디자인 원칙을 준수하고, 친환경 자재와 기술을 사용하여 에너지 소비를 최소화함. 또한 지역 커뮤니티와의 상호 작용을 강조함.

도시 경관의 일부: 아마게르 바케는 도시의 아이콘적인 건물 중 하나로 자리잡고 있으며, 코펜하겐의 도시 경관을 아름답게 보완함.

이와 같은 특징들은 아마게르 바케를 지속 가능한 에너지 회수와 도시 레크리에이션을 결합한 혁신적인 프로젝트로 만들었음.

라. 주요 질문

질문1) 쓰레기 소각장에 대한 주민들의 인식은 어떠했는가?

답변1)

아마게르 바케와 주민들 간의 관계는 처음에는 논란과 갈등이 있었지만 시간이 지남에 따라 변화하고 양호한 관계로 나아가고 있음. 아래는 아마게르 바케와 주민들 간의 관계에 대한 주요 내용임.

1.초기 논란

아마게르 바케 프로젝트가 시작될 때, 일부 주민들은 건축물의 높이와 외관, 활용 계획 등을 둘러싼 논란으로 반대 의견을 제기했음. 특히, 프로젝트의 외관과 높이 때문에 지역 주민들과의 갈등이 발생했음.

2.커뮤니케이션과 대화

프로젝트 주최자와 주민들은 이러한 갈등을 해소하기 위해 주기적으로 대화하고 커뮤니케이션을 시도했음.주민들의 우려와 의견을 수렴하며 프로젝트를 조정하는 과정이 진행되었음.

3.지속 가능한 설계

아마게르 바케는 지속 가능한 에너지 회수 시설로 설계되어 도시의 에너지 공급에 긍정적인 영향을 미치고 있다는 점이 양호한 평가를 받았음. 이러한 지속 가능한 디자인은 주민들과의 긍정적인 관계를 형성하는데 도움이 되었음.

4.문화 및 레크리에이션 활용

아마게르 바케는 주변 커뮤니티와 함께 문화 이벤트 및 레크리에이션 활동을 개최하는 등 지역 사회와 상호 작용함. 이를 통해 주민들은 시설을 더 많이 활용하고 자연스럽게 관계가 형성되고 있음.

5.주민 참여

주민들은 프로젝트의 주요 의사 결정과 활용 계획에 대한 의견을냄으로써 프로젝트에 대한 참여와 소유감을 느낄 수 있었음. 이러한 주민 참여는 프로젝트의 성공과 지속 가능한 관계 형성에 기여하고 있음.

요약하면, 아마게르 바케와 주민들 간의 관계는 초기에는 논란과 갈등이 있었지만, 주민들의 우려를 수렴하고 프로젝트를 지속 가능하게 조정하는 노력과 주민 참여를 통해 양호한 방향으로 발전하고 있음.

질문2) 아마게르 바케만의 친환경 공법이 있는가?

답변2)

아마게르 바케(Amager Bakke)는 폐기물 소각을 통해 발생하는 이산화탄소(CO₂) 배출을 줄이고 지속 가능한 에너지를 얻기 위한 고급 기술을 사용한 쓰레기 소각장임. 이 쓰레기 소각장은 환경 친화적인 에너지 생산을 위한 몇 가지 기술을 도입하여 이산화탄소 배출을 제어하고 재생 에너지를 얻는 데 활용함.

주요한 이산화탄소 저장 및 감축 기술은 다음과 같음.

1.에너지 회수

아마게르 바케는 쓰레기 소각을 통해 열을 생성하고 이 열을 사용하여 전기를 생산함. 이는 폐기물을 활용하여 에너지를 얻는 환경 친화적인 방법 중 하나임.

2. 이산화탄소 포집

쓰레기 소각 과정에서 발생하는 이산화탄소를 포집하고 저장하는 시스템이 아마게르 바케에 탑재되어 있음. 이산화탄소 포집은 대기 중의 이산화탄소 농도를 줄이는 데 도움을 줌.

3. 에너지 효율성

아마게르 바케는 쓰레기 소각 과정을 최대한 효율적으로 실행하여 열 손실을 최소화함. 이는 더 적은 연료로 더 많은 에너지를 얻을 수 있도록 도와줌.

4. 재생 가능한 에너지

쓰레기 소각을 통해 생산되는 열을 사용하여 전기를 생산하므로 재생 가능한 에너지원을 활용함. 이는 화석 연료 사용을 줄이고 지속 가능한 에너지 공급을 촉진하는 데 기여함.

아마게르 바케는 이러한 기술과 접근 방식을 통해 이산화탄소 배출을 감소시키고 동시에 폐기물 처리 및 에너지 생산을 효율적으로 수행하여 환경에 친화적인 쓰레기 소각장으로 운영되고 있음.

질문3) 덴마크 시민들은 쓰레기 소각으로 발생하는 열에너지를 어떻게 활용하는가?

답변3) 덴마크는 쓰레기 소각으로 발생하는 열에너지를 효율적으로 활용하고 깨끗한 에너지로 전환하기 위한 다양한 방법을 채택하고 있음. 아래는 덴마크에서 쓰레기 소각으로 발생하는 열에너지를 활용하는 주요 방법과 프로세스임.

1. 열발전 (Waste-to-Energy, WtE) 시설

덴마크에는 쓰레기를 소각하여 발생하는 열을 활용하여 전기와 열을 생산하는 쓰레기 소각 시설이 있음. 이러한 시설에서는 쓰레기를 높은

온도에서 소각하여 스팀을 생성하고, 이 스팀은 발전소의 터빈을 회전시켜 전기를 생산하거나 지역 난방 시스템을 통해 열에너지로 활용됨.

2.지역 난방

쓰레기 소각에서 발생한 열은 지역 난방을 위해 사용됨. 덴마크의 많은 도시와 지역은 중앙 난방 시스템을 운영하며, 이 시스템에는 열에너지를 활용하는 쓰레기 소각 설비에서 생성된 열이 공급됩니다. 이를 통해 건물과 주택을 난방하는 데 사용되고, 자원을 절약하고 온실 가스 배출량을 줄이는 데 기여함.

3.전력 공급

쓰레기 소각 발전소에서 생산된 전기는 전력 그리드에 연결되어 국내 전기 공급에 기여함. 이러한 방식으로 쓰레기 소각은 신재생 에너지와 함께 전력 공급에 기여하여 친환경 전력 공급을 지원함.

4.열고립 및 열활용

열에너지의 효율적인 사용을 위해 덴마크는 건물과 프로세스에서 열을 회수하고 재활용하는 기술을 개발하고 적용하고 있음. 이를 통해 열 손실을 최소화하고 자원 효율성을 높이는 데 기여함.

덴마크의 쓰레기 소각 및 열에너지 활용 시스템은 환경 친화적이고 에너지 효율적인 방식으로 에너지를 생성하고 이용하는 데 성공적으로 활용되고 있음. 이러한 접근 방식은 재생 가능 에너지와 함께 덴마크의 에너지 혼합을 다양화하고 지속 가능한 발전을 촉진하는 데 도움이 되고 있음.

질문4)아마게르바케 잔디 스키 슬로프와 등반벽을 만들게 된 계기와 사회적영향력은 어찌 보는가?

답변4)

아마게르바케 지붕에 덴마크의 지형에 관한 고려사항과 가능한 접근 가능한 레저 시설을 구축함으로써 사회적 영향력들이 형성되고, 지역 사회와 도시 전반의 발전과 발전에 기여할 수 있을 것을 고려함.

1.평평한 지형

덴마크는 대체로 평평한 지형으로 알려져 있으며, 고산 지대나 자연적으로 형성된 스키 슬로프나 등반벽을 찾기 어려움.

2.기후 조건

덴마크의 기후는 겨울에는 눈이 부족하고, 봄, 여름, 가을에는 비교적 따뜻하며 스키와 등반 운동을 위한 적합한 조건이 아님.

3.환경 고려사항

스키 슬로프와 등반벽을 만들 때는 환경 친화적인 방식으로 설계하고 운영해야 함. 지속 가능한 에너지 소비, 폐기물 관리, 생태계 보호 등을 고려해야 함.

덴마크의 아마게르바케 지붕에 레저 시설을 구축하는 것은 사회적 영향력을 많이 가져오고 있음.이러한 시설은 주민들과 도시 전반에 긍정적인 변화를 가져오는 다양한 방식으로 영향을 미치고 있음.

1.레저 활동 촉진

잔디 스키 슬로프와 등반벽은 주변 지역 주민과 관광객에게 새로운 레저 활동의 기회를 제공할 수 있음. 이러한 시설은 스포츠 및 활동을 즐기는 데 도움이 될 수 있으며, 지역 경제에 활력을 불어넣을 수 있음.

2.체육 및 활동 촉진

이러한 시설은 체육 활동을 촉진하고 신체적 활동의 중요성을 강조할 수 있음. 지역 주민들은 스키와 등반을 통해 건강한 라이프스타일을 즐기는 데 도움을 받을 수 있음.

3.교육 및 기술 발전

등반벽 시설은 야외 스포츠와 모험 활동을 배우고 연마할 수 있는 기회를 제공함. 이를 통해 지역 커뮤니티에 체계적인 교육 및 기술 개발 기회를 제공할 수 있음.

4.관광 촉진

잔디 스키 슬로프와 등반벽은 지역 관광 활성화에 기여할 수 있으며, 관광객을 덴마크로 유치하여 지역 경제에 긍정적인 영향을 미칠 수 있음.

5.문화적 다양성 증진

스키와 등반은 다양한 연령대와 배경의 사람들에게 열려 있는 활동이므로 사회적 다양성을 증진할 수 있음.

또한 , 덴마크는 스키 문화가 발달하지 않은 지역이므로, 스키 및 클로빙을 즐기기 위한 교육 및 홍보가 중요함. 지역 주민과 관광객을 대상으로 스키 및 등반벽을 소개하고 보급하는 데 노력하고 있음.

마. 주요 사진



그림 40 기관장과 간담회 후 기념사진



그림 41 소각장 내부

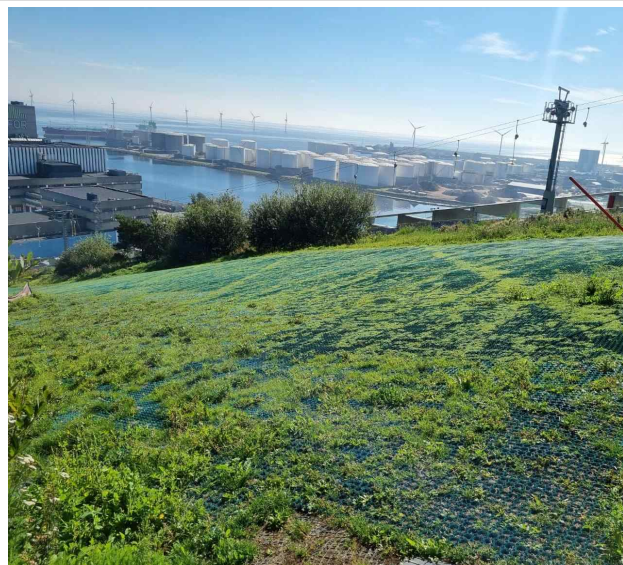


그림 42 잔디 스키 슬로프

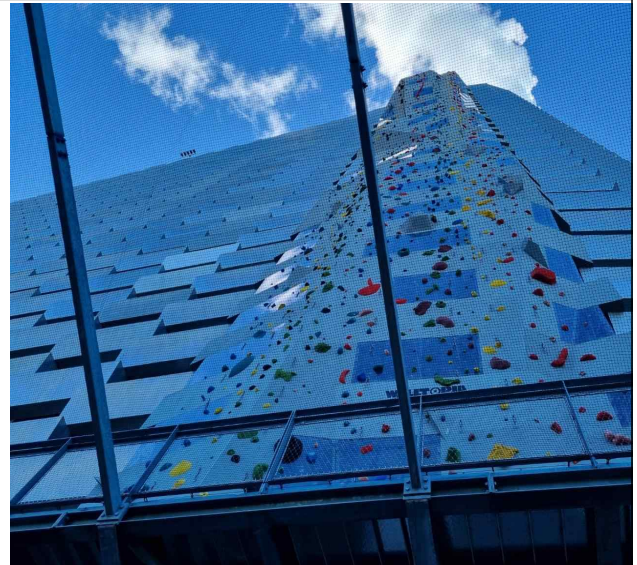


그림 43 건물외관 등반벽

바. 비교시찰 및 시사점

덴마크의 아마게르 바케와 우리 서울 중구 서소문 재활용 처리장의 쓰레기 분리 방법을 비교하고 벤치마킹하면 다음과 같은 차이와 유사점이 나타날 수 있음.

1. 차이점

1) 분리 방법 및 시스템

- 덴마크: 덴마크는 가정 내에서 다양한 재활용 가능한 자원을 분리수거하고 별도의 컨테이너에 버리는 체계를 가지고 있음. 음식물 폐기물, 유리, 종이, 금속 등을 분리하여 처리함.
- 서울 중구: 서울 중구에서는 가정 내 재활용 및 음식물 폐기물 분리를 촉진하고 있지만, 덴마크와는 다르게 분리수거 방법 및 시스템이 일부 다를 수 있음.

2) 문화 및 교육 수준

- 덴마크: 덴마크는 환경 보호 및 재활용에 대한 높은 문화와 교육 수준을 가지고 있음. 시민들은 쓰레기를 분리하고 재활용하는 문화가 자리잡아 있음.
- 서울 중구: 서울 중구는 환경 보호와 재활용에 대한 인식을 높이고자 노력하고 있지만, 문화와 교육 수준이 다를 수 있음.

2. 유사점

1)재활용 촉진

덴마크와 서울 중구 모두 재활용을 촉진하고 재활용률을 높이는 데 중점을 두고 있음.

2)음식물 폐기물 처리

두 지역 모두 음식물 폐기물을 별도로 처리하여 음식물 스크랩 또는 컴포스트로 변환하고 자원을 회수함.

3)교육 및 홍보

환경 교육 및 홍보 활동을 통해 시민들의 인식을 높이고 쓰레기 분리 및 재활용에 대한 참여를 촉진하고 있음.

4)정부 지원

두 지역 모두 정부의 지원과 규제를 받으며, 폐기물 관리와 재활용에 관한 정책을 시행하고 있음.

덴마크의 아마게르 바케와 서울 중구 서소문 자원 재활용 처리장은 환경 보호와 재활용을 촉진하기 위해 다양한 방법을 사용하고 있으며, 상황에 맞게 서로의 경험을 참고하고 개선할 수 있는 기회가 있음. 특히 교육과 인식 제고, 분리수거 시스템 개선, 에너지 회수 촉진 등을 공유하고 학습할 수 있을 것임.

또한,덴마크의 아마게르 바케 쓰레기 소각장에서의 레저활동을 벤치마킹하 서울 중구 서소문 자원 재활용 처리장에서도 레저활동을 개발하려면 다음 같은 방안을 고려할 수 있음.

• 환경 교육 및 생태 관광

아마게르 바케의 쓰레기 소각장 주변 지역을 활용하여 환경 교육 및 생태 관광 프로그램을 개발함. 이를 통해 방문객들에게 친환경 폐기물 처리 및 재활용에 대한 인식을 높이고 자연 환경을 보호하는 방법을 가르침.

• 자전거 및 하이킹 트레일

주변 지역에 자전거 및 하이킹 트레일을 개발하여 활동적인 레저 활동을 즐길 수 있는 기회를 제공함. 자연 환경을 탐험하고 활동을 통해 건강한 라이프스타일을 촉진함.

• 자연 보호 및 정원 가꾸기

쓰레기 소각장 주변에 자연 보호 구역을 만들고 지역 주민 및 방문객들에게 정원 가꾸기와 환경 보호 활동에 참여할 수 있는 기회를 제공함. 이를 통해 지역 커뮤니티와의 상호 작용을 촉진함.

• 생태 관찰 및 생태학 프로그램

지역 생태학 프로그램을 개발하여 쓰레기 소각장 주변 생태계를 연구하고 관찰하는 기회를 제공함. 이를 통해 환경 연구 및 교육을 강화함.

• 체험 학습 및 워크샵

쓰레기 소각장에서의 활동과 학습을 결합한 워크샵을 개최함. 방문객들에게 환경 문제 및 친환경 관행에 대한 이해를 높이고 실제 경험을 통해 학습할 수 있는 기회를 제공함.

• 쓰레기 아트와 재활용 공예

쓰레기 소각장에서 발생한 재활용 가능한 자원을 활용하여 아트 및 공예 작품을 만드는 워크샵과 전시회를 개최함. 이를 통해 재활용의 가치를 강조하고 창의성을 촉진함.

• 지역 문화와 협력

지역 예술가, 문화 단체, 지역 상인과 협력하여 지역 문화 및 예술 행사를 개최함. 이를 통해 지역 경제를 지원하고 지역 사회와의 유대감을 강화함.

서울 증구 서소문 자원 재활용 처리장에서의 레저활동을 발전시키는데는 지속 가능한 환경 교육, 건강한 라이프스타일 촉진, 지역 커뮤니티와의 연계, 창의성과 교육이 중요한 역할을 할 것임. 이러한 레저활동은 환경 보호와 교육을 통합하고 친환경적인 가치를 강조하는 데 기여할 수 있음.

○ 시사점

1. 에너지 회수와 활용

- 아마게르 바케 쓰레기 소각장은 열에너지를 회수하여 전기 생산에 활용함. 이러한 친환경적인 기술을 활용하여 에너지 회수 및 전력 생산 시스템을 구축할 수 있음. 지속 가능한 에너지 공급을 위한 기회를 모색하고, 전기를 지역 그리드에 공급하여 지역에 에너지를 공급할 수 있음.

2. 친환경 재활용 및 분리 수집

- 덴마크의 모델을 따라 재활용 및 분리 수집 시스템을 강화함. 재활용 가능한 자원을 추출하여 재활용률을 높이고 자원 절약을 실현함. 분리 수집을 활성화하여 재활용 품목을 효과적으로 분류함.

3. 친환경적인 폐기물 처리 기술 도입

- 최신 환경 친화적인 폐기물 처리 기술을 도입하여 지역 환경 오염을

최소화함. 대기오염 및 지역 환경에 미치는 부정적인 영향을 줄이고, 재생 가능 에너지 및 친환경적인 재료를 활용함.

4. 주민 이용 레저시설 개발

- 쓰레기 소각장 주변에 주민 이용 레저시설을 개발함. 자전거 도로, 하이킹 트레일, 생태 관찰 포인트, 피크닉 공간 등을 마련하여 지역 주민과 방문객이 자연 환경을 즐기며 활동할 수 있도록 함.

5. 환경 교육 및 관리

- 주민 및 방문객을 대상으로 환경 교육 프로그램을 제공함. 쓰레기 소각장과 주변 자연 환경에 대한 인식을 높이고, 지속 가능한 관리와 보전을 지원함.

6. 지역 사회 참여 및 협력

- 주민과 지역 단체를 쓰레기 소각장 주변의 레저시설 및 환경 관리에 참여하도록 유도함. 지역 사회와의 협력을 강화하여 지속 가능한 환경 관리와 레저시설의 개발을 공동으로 추진함.

덴마크의 아마게르 바케 쓰레기 소각장은 친환경적인 기술과 주민 이용 레저시설을 효과적으로 결합하고 있으며, 이러한 모델을 따라 서울 중구 서소문 자원 재활용 처리장에서도 지속 가능한 친환경적인 방향으로 발전시킬 수 있음. 환경 보호와 지역 사회 발전을 동시에 추진하는 노력은 도시와 지역의 삶의 질을 향상시키는데 기여할 것임.

7. 노르웨이_ 오페라하우스 문화시설

가. 방문지 개요

- 방문 일시: 2023년 9월 7일 10:00
- 주 소: :Kirsten Flagstads Plass 1, 0150 Oslo, 노르웨이
- 면 담 자: Torill Eriksen 관장
- 설 립: 2008년 Bjørvika에 새로운 오페라 하우스 개장
- 배 경: **1.뉴 오페라 하우스의 필요성**
기존의 오슬로 오페라 하우스는 낡고 기능적인 한계를 가지고 있었음. 이로 인해 더 나은 음악 공연 및 예술 행사를 개최하기 어려웠음. 따라서 새로운, 현대적인 오페라 하우스가 필요하다는

요구가 제기되었음.

2.문화 및 예술 지원

노르웨이 정부는 문화 및 예술을 지원하고 홍보하는 데 큰 관심을 가지고 있었음. 이에 따라 오슬로 오페라 하우스의 건설은 노르웨이 문화 산업을 향상시키는 데 기여할 것으로 예상되었음.

3.비전적인 건축과 노르웨이의 도시 재생

새로운 오페라 하우스는 건축적으로도 비전적이었음. Bjørvika 지역에 위치한 이 건물은 도시 재생 프로젝트의 일환으로 구상되었으며, 도시 랜드마크로서의 역할을 할 것으로 예상되었음.

4.국립 오페라 및 발레단의 성장

오슬로의 국립 오페라 및 발레단은 국내외에서 높은 평가를 받았으며, 이를 위한 현대적이고 고품질의 공연 공간이 필요했음. 새로운 오페라 하우스는 예술 단체의 성장을 지원할 수 있는 시설을 제공하게 됨.

5.문화 이벤트와 관광 촉진

새로운 하우스는 다양한 문화 이벤트와 공연을 지원함으로써 오슬로를 문화 및 예술 명소로써 홍보하고 관광객을 유치하는 역할을 하게 될 것임.

- 현 황 : 오슬로 오페라 하우스는 2008년에 개장하였으며, 현대적이고 아름다운 건축물로서 오슬로의 랜드마크 중 하나가 되었음. 이곳은 음악과 예술을 즐기는 공간으로써 노르웨이의 문화 생활을 높이고 국제적으로도 주목받는 장소로 자리매김함.

나. 조직 및 주요 시설과 기능

- 노르웨이 국립 오페라 & 발레단은 노르웨이의 국립 예술 기관 중 하나로 조직되어 있음.

1.법적 형태

노르웨이 국립 오페라 & 발레단은 "유한 책임 회사 (AS)"로 조직되어 있으

며, 국가가 소유한 예술 기관임.

2.이사회 (Board of Directors)

이 기관은 문화부가 임명한 이사회에 보고함. 이사회는 기관의 주요 의사 결정과 예산 승인 등을 담당함.

3.CEO (Chief Executive Officer)

CEO는 이 기관의 최고 경영자로서 이사회에 보고하고, 기관의 운영 및 전략을 주도함. CEO는 문화와 예술 분야의 경험이 풍부한 인물로 임명됨.

노르웨이 국립 오페라 & 발레단은 노르웨이 문화 및 예술을 지원하고 발전시키는 역할을 하며, 국가 소유로 조직되어 있어 국가 예술 기관으로서 중요한 역할을 함. CEO와 이사회는 기관의 운영을 지원하고 예술 프로그램을 관리하여 예술과 문화의 지속 가능한 성장을 촉진함.

- 오슬로 오페라 하우스는 현대적이고 아름다운 건물로, 다양한 시설과 기능을 갖추고 있음.

1.공연장 (Main Auditorium)

오페라 하우스의 주요 공연장은 세계적으로 유명한 예술 퍼포머들과 오케스트라, 합창단의 공연을 위한 현대적이고 탁월한 시설을 제공함. 특히 오슬로 오페라 하우스는 음악 작품의 공연뿐만 아니라 오페라와 발레 공연도 진행됨.

2.작은 공연장 (Second Stage)

작은 공연장은 더 작은 규모의 연극, 음악, 발레, 무용, 카메라 오케스트라 등 다양한 퍼포먼스에 적합한 공간을 제공함. 이 작은 공연장은 실험적이고 다양한 장르의 예술 작품을 위한 공간으로 활용됨.

3.발레 스튜디오 (Ballet Studio)

발레 단원들을 위한 연습 및 훈련을 위한 스튜디오 공간이 마련되어 있습니다. 발레 학교 및 단원들의 발레 루틴 개선을 지원함.

4.연습실 (Rehearsal Studios)

다양한 연습실이 있어 예술가들이 공연을 준비하고 연습하는 데 사용됨. 이 공간은 무용, 음악, 연극 등 예술 작품의 연습을 위한 공간임.

5.레스토랑과 카페 (Restaurant and Cafe)

공연 전후에 음식과 음료를 즐길 수 있는 레스토랑과 카페가 있음. 이곳에서 예술과 문화를 감상하며 식사를 즐길 수 있음.

6.로비와 엔트런스 (Lobby and Entrance)

아름다운 로비와 엔트런스 공간은 관객들이 모이고 소셜라이징하며 예술 행사를 시작하기 전과 후에 휴식을 취할 수 있는 장소임.

7.예술 관련 시설

예술 작품을 준비하고 선보이는 데 필요한 다양한 예술 관련 시설과 기술적인 시설이 마련되어 있음.

오슬로 오페라 하우스는 예술과 문화를 지원하고 풍부한 예술 경험을 제공하기 위한 다양한 시설을 제공하는 중요한 문화 장소 중 하나임. 또한 오슬로의 문화 생활을 풍부하게 만들어 주며 국제적으로도 주목받는 장소 중 하나임.

다. 주요 질문

질문1) 오슬로 오페라 하우스의 지붕은 걸어다니는 콘셉트를 가지고 있는데, 의미와 목적이 무엇인가?

답변1)

공개적인 공간

오페라 하우스의 지붕은 일반인들에게 개방되어 있으며, 사람들이 걷거

나 쉬거나 휴식을 취할 수 있는 공간으로 활용됨. 이로써 예술과 문화를 누리는 장소를 더욱 열린 곳으로 만들어 시민들과 관광객이 자유롭게 접근하고 즐길 수 있음.

도시와 연결

지붕은 오슬로의 도심과 바다를 연결하는 고가 도로로 사용됨. 이는 도시의 중심과 자연환경을 유기적으로 결합하고 도시 재생 프로젝트의 일환으로 복원된 Bjørvika 지역과 연결하는 역할을 함.

지역 커뮤니티 활성화

지붕은 지역 주민 및 방문객들을 위한 모임 장소로 활용됨. 공연 이전이나 이후에 음악을 감상하거나 도시 경관을 감상하는 등의 활동을 할 수 있어 지역 커뮤니티와 상호 작용하며 지역 경제를 지원함.

아름다움과 예술

이 지붕은 아름다운 디자인과 건축적인 역량을 과시하는데 사용됨. 오슬로 오페라 하우스의 건물 자체가 예술 작품으로 간주되며, 지붕 역시 예술의 일부로 여겨짐.

활동과 문화 프로그램

오페라 하우스의 지붕은 다양한 문화 행사, 음악 공연, 페스티벌 및 이벤트에 활용됨. 이를 통해 예술과 문화를 보다 폭넓게 홍보하고 접근성을 높이며 도시의 생동감을 높임.

이러한 걸어다니는 지붕 컨셉은 건물을 더욱 열린, 창의적인, 예술적인 장소로 만들고 도시와 사람들에게 문화와 예술을 더 가깝게 느낄 수 있는 기회를 제공함. 이는 오슬로 오페라 하우스가 문화와 예술을 홍보하고 도시 경관을 개선하는 데 기여하는 중요한 요소 중 하나임.

질문2) 오페라 하우스의 시설 중에 신경을 많이 쓴 부분은 어떤 것인가?

답변2) 오슬로 오페라 하우스는 8개 언어를 지원하는 음향 시설을 갖추고 있음, 이것은 국제 공연과 관람객의 다양한 언어 요구를 충족시키기

위한 중요한 기능임.

다국어 자막 (Subtitles)

공연 중에는 화면에 다국어 자막을 표시하여 관람객이 공연 내용을 이해할 수 있도록 도움. 다양한 언어로 자막을 제공하여 관람객이 원하는 언어로 정보를 받을 수 있음.

음성 가이드 (Audio Guides)

음성 가이드 시스템을 사용하여 관람객에게 다국어 해설을 제공할 수 있음. 관람객은 이 시스템을 통해 다양한 언어로 공연 해설을 듣고 이해할 수 있음.

무선 이어폰 및 수신기

관람객은 다국어 해설을 듣기 위해 제공되는 무선 이어폰과 수신기를 사용할 수 있음. 각 언어에 해당하는 채널을 선택하여 음성 해설을 들을 수 있음.

다국어 플랫폼

모바일 앱 또는 웹 플랫폼을 통해 관람객이 자신의 스마트폰 또는 태블릿을 사용하여 다국어 해설을 듣고 공연 정보를 얻을 수 있음.

이러한 다국어 음향 시설은 국제 관객과 지역 관객 모두에게 편리한 문화 경험을 제공하며, 다양한 언어와 문화를 존중하고 즐길 수 있도록 돕는 중요한 요소임. 이는 국제 공연장 및 문화 시설에서 매우 일반적인 기능 중 하나임.

질문3) 오페라 하우스 일자리창출의 사회적 영향력은 어떠한가?

답변3) 오슬로 오페라 하우스는 다양한 분야에서 일자리를 창출하고 문화와 예술을 촉진하는 중요한 역할을 함.

가발실, 옷실, 재봉실

가발과 의상을 제작하고 관리하는 분야에서의 일자리는 공연의 품질과 외모를 높이는 데 중요함. 이들 전문가들은 예술적인 비전을 현실로 구현하고 배우와 모델의 룩을 개선함.

공연 관련 직종

가수, 무용수, 오케스트라 연주자, 합창단 멤버, 감독, 음악 감독, 조명 및 음향 기술자, 예술 관리자, 마케터, 티켓 판매원 등 다양한 직업 기회를 제공함. 이들은 공연 예술의 생산과 관리에 관여하며 공연을 원활하게 운영함.

예술 교육과 교육 프로그램

예술 교육자와 교육 프로그램을 개발하고 운영하는 직종은 어린이와 청소년을 대상으로 예술 교육을 제공함. 이를 통해 예술 분야에서의 미래 인재를 양성하고 예술 교육의 중요성을 강조함.

문화관광 및 서비스 업체

공연장 주변 지역의 레스토랑, 카페, 호텔 및 소매업체는 관람객과 예술 애호가를 위한 다양한 서비스 업체에서 일자리를 창출함. 이는 지역 경제를 활성화하고 관광 업계에 일자리를 제공함.

지역 경제 활성화

오늘로 오페라 하우스는 지역 경제를 활성화시키고 주변 지역의 발전에 기여함. 문화 활동은 관광 활동을 촉진하고 지역 경제에 긍정적인 영향을 미침.

예술 분야의 혁신과 연구

예술 분야의 혁신과 연구를 지원하는 역할은 예술가와 연구자에게 일자리 기회를 제공하며 예술과 기술의 발전을 촉진함.

오늘로 오페라하우스는 다양한 분야에서의 일자리를 창출하고 예술과 문화를 촉진함으로써 문화 생태계와 지역 경제에 긍정적인 영향을 미치고 있음. 이를 통해 지역 사회와 예술 분야의 발전을 지원하며 예술과 문화를 향한 열정을 고취시킴.

라. 주요 사진



그림 44 기관장 면담 후 기념사진



그림 45 오슬로 오페라 전경/지붕 모습

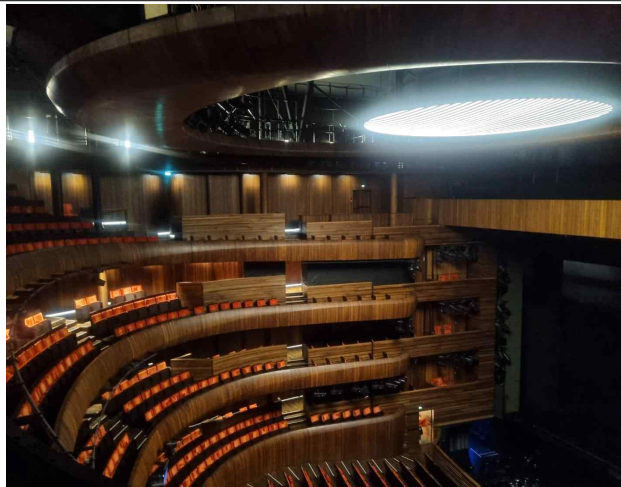


그림 46 오페라하우스 내부



그림 47 기관장과 간담회

마. 비교시찰 및 시사점

• 오슬로 오페라 하우스와 서울 중구의 국립극장, 충무아트홀, 대한극장은 모두 예술과 공연 예술을 촉진하는 명성 있는 문화 시설임. 그러나 이러한 시설은 문화적, 지역적, 운영적 측면에서 서로 다른 특징을 가지고 있음. 아래에서 각 시설을 비교하고 차이점을 강조하겠음.

위치 및 규모

- 오슬로 오페라 하우스: 노르웨이의 수도 오슬로에 위치하며 현대적이고 큰 규모의 공연장으로 국제적인 명성을 가짐.
- 서울 중구의 국립극장, 충무아트홀, 대한극장: 서울의 중심부에 위치하며 서로 다른 규모와 형태의 공연장을 운영함. 국립극장은 대규모

공연장으로 국내 최고의 예술 단체들이 공연하는 장소 중 하나임.

예술 분야

- 오슬로 오페라 하우스: 주로 오페라와 발레를 중심으로 다양한 공연을 선보이며, 음악, 무용, 연극, 전시회 등 다양한 예술 형태를 다룸.
- 서울 중구의 국립극장, 충무아트홀, 대한극장: 국립극장은 연극과 무용을 중심으로 다양한 공연을 제공하며, 충무아트홀은 무용과 연극을 위한 전용 공연장이며, 대한극장은 연극을 중심으로 다양한 예술 형태를 다룸.

예술 교육 및 프로그램

- 모든 시설에서 예술 교육 프로그램과 워크숍을 운영하여 청소년과 어린이에게 예술 교육 기회를 제공함.

지원 및 자금

- 오슬로 오페라 하우스는 노르웨이 문화부와 노르웨이 정부의 지원을 받으며 자체 기금을 활용하여 운영됨.
- 서울의 국립극장, 충무아트홀, 대한극장은 대한민국 문화체육관광부와 지방 정부로부터 지원을 받으며 자체 기금과 티켓 매출 등을 활용하여 운영됨.

지역 및 문화 활성화

- 서울의 국립극장, 충무아트홀, 대한극장은 서울 중구에 위치하며 지역 문화 활성화에 큰 역할을 함.
- 오슬로 오페라 하우스는 오슬로의 중심부에 위치하여 노르웨이의 예술과 문화를 대표하는 중요한 장소로서 도시 및 국가의 문화 활동을 지원함.

이러한 비교를 통해 이러한 문화 시설은 지역과 국가의 예술과 문화를 촉진하고 다양한 예술 형태와 프로그램을 제공하는 중요한 역할을 하고 있으며 각각의 독특한 특성과 장점을 가지고 있음을 알 수 있음.

서울 중구의 국립극장, 충무아트홀, 대한극장에 접목시킬 수 있는 아이디어는 다음과 같음.

다용도 지붕 공간

오슬로 오페라 하우스의 지붕은 다양한 활동에 활용할 수 있는 다용도 공간

으로 활용될 수 있음. 이를 서울 중구의 국립극장, 충무아트홀, 대한극장에도 도입하여 공연 이외의 활동을 지원함. 예를 들어, 열린 공기에서의 음악 공연, 오픈 에어 시네마, 예술 전시, 걷기 및 자전거 타기 등의 문화 활동을 지원할 수 있음.

다국어 지원 및 다문화 공연

8개 언어 지원 음향 기기는 외국 관객과 다문화 커뮤니티를 위한 중요한 서비스임. 이러한 음향 기기를 서울 중구의 국립극장, 충무아트홀, 대한극장에 도입하여 외국 관객 및 이주민 커뮤니티와 소통을 강화하고 국제적 관객을 더 많이 유치할 수 있음.

주민 공연 및 참여형 예술

서울 중구의 국립극장, 충무아트홀, 대한극장은 지역 주민들을 대상으로 주민 공연 및 참여형 예술 프로그램을 개발하고 운영할 수 있음. 주민들을 공연의 일부로 참여시키고 지역 사회와의 상호 작용을 촉진함. 이를 통해 지역 사회와의 유대감을 높이고 예술에 대한 관심을 높일 수 있음.

문화 교류 프로그램

오슬로와 서울의 예술 단체들 간의 문화 교류 프로그램을 확대하고 국제적인 예술 협력을 강화함. 이를 통해 서로의 예술과 문화를 공유하고 다양한 예술 작품을 소개할 수 있음.

지역 문화 페스티벌

서울 중구의 국립극장, 충무아트홀, 대한극장과 협력하여 지역 문화 페스티벌을 개최함. 이를 통해 지역 아티스트와 예술 단체들에게 무대를 제공하고 지역 주민들을 함께 모으는 기회를 제공함.

이러한 아이디어와 프로그램을 통해 오슬로 오페라 하우스의 성공적인 모델을 기반으로 서울 중구의 국립극장, 충무아트홀, 대한극장을 더욱 다양하고 포용적인 문화 공간으로 발전시킬 수 있음.

○ 시사점

1. 문화와 예술의 중요성 강조

오슬로 오페라 하우스는 예술과 문화를 중요한 가치로 인식하고 이를 지원하는 데 큰 투자를 하였음. 이를 통해 문화와 예술이 지역과 국가의 아이덴티티를 형성하고 풍요로운 문화 경험을 제공한다는 점을 서울 중구에게 강

조함.

3.지역 발전과 랜드마크로서의 역할

오늘로 오페라 하우스는 도시의 중심부에 위치하며 독특한 건축과 지붕 공간을 통해 도시의 랜드마크로 자리매김하였음. 이는 서울 중구와 같이 도시의 중심부에서 문화와 예술 시설을 개발하고 도시 발전에 기여할 수 있는 아이디어를 제공함.

4.다양한 예술 형태의 융합

오늘로 오페라 하우스는 다양한 예술 형태를 융합하여 공연을 선보이고 있음. 이러한 다양성은 서울 중구의 국립극장, 충무아트홀, 대한극장과 같은 예술 시설에도 적용될 수 있으며, 다양한 예술 분야 간의 협력과 융합을 장려할 수 있음.

5.문화 교육과 참여

오늘로 오페라 하우스는 예술 교육 및 참여 프로그램을 통해 지역 주민과 청소년들에게 문화와 예술에 대한 이해와 참여 기회를 제공함. 이러한 교육 프로그램은 서울 중구의 예술 시설에서도 확대되어 지역 주민과 학생들에게 예술의 중요성을 강조함.

6.국제적인 관점과 협력

오늘로 오페라 하우스는 국제적인 예술 단체와 협력하며 국제적인 관객과 예술가들을 유치함. 이는 서울 중구의 국립극장, 충무아트홀, 대한극장에서도 국제적인 예술 협력을 강화하고 국제 관객을 더 많이 유치하는데 도움이 될 수 있음.

오늘로 오페라 하우스의 성공은 문화와 예술의 중요성을 강조하고 지역 발전을 촉진하는 데 좋은 모범 사례를 제공함. 서울 중구는 이러한 원칙을 적용하여 지역 예술 시설을 더욱 발전시키고 지역 사회와의 연결을 강화할 수 있을 것임.

8. 노르웨이_ 지역 학생 커뮤니티 'PUNTK'

가. 방문지 개요

- 방문 일시: 2023년 9월 7일 13:00
- 주 소: :Sverdrups gate 15, 0559 Oslo, 노르웨이
- 면 담 자: 민간단체 운영장
- 배 경: 노르웨이에서 초등학교 4학년 이상의 자녀를 돌봄 대신 집에 혼자 두는 것이 허용되는 것은 노르웨이의 교육 체계와 사회 문화에 뿌리를 두고 있음. 이것은 노르웨이 사회에서 가족과 자녀에 대한 신뢰가 높고, 자유로운 교육 체계를 존중하는 문화적 특성과 관련이 있음.
노르웨이에서는 가족들에게 교육과 양육에 대한 다양한 옵션을 제공하고, 학부모들에게 자녀의 안전 및 학습 환경을 스스로 선택하게 함. 노르웨이 교육 시스템은 학교 외의 활동과 학습을 적극적으로 존중하며, 학부모와 학생들이 다양한 선택을 할 수 있도록 지원함.
따라서 노르웨이의 지역 학생 커뮤니티가 탄생한 배경 중 하나는 이러한 교육 체계와 학부모들의 선택에 기인할 수 있음. 학부모들은 자녀의 교육과 활동을 자유롭게 조절하며, 이런 자유로운 환경에서 학생 커뮤니티가 활성화되고 다양한 활동을 제공하는 것으로 보임.

나. 지역 학생 커뮤니티 PUNKT 특징

지역 커뮤니티나 공간에서 컴퓨터 게임 및 다양한 활동을 제공하고, 특히 어린이와 청소년들에게 그 공간을 활용할 수 있는 기회를 제공하고 있음. 이 커뮤니티는 주로 아이들을 위한 활동을 제공하며, 이곳에서는 다양한 프로그램을 통해 그들의 요구를 수용하고 있음.

주요 내용은 다음과 같음.

1. 컴퓨터 게임과 다양한 활동

이 커뮤니티는 컴퓨터 게임뿐만 아니라 다양한 활동을 제공합니다. 어린이와

청소년들은 여러 종류의 게임과 활동을 즐길 수 있으며, 이를 통해 친구들과 혹은 다른 참여자들과 함께 시간을 보낼 수 있음.

2.뮤직 스튜디오 및 다른 활동 공간

이 커뮤니티는 뮤직 스튜디오나 다른 활동 공간을 제공하여 참여자들이 음악 또는 다른 창작 활동을 할 수 있도록 도와줌.

3.걷거나 자전거 타는 활동

이 커뮤니티는 걷거나 자전거 타는 것을 즐기는 활동을 중요시하며, 주변 지역에서 활동을 촉진함.

4.직원 및 자원봉사자

이 커뮤니티에는 3명의 직원이 있으며, 그 중 하나는 풀 타임으로 일하고 나머지 두 명은 파트타임으로 일하고 있음. 나머지 부분은 주로 자원봉사자들의 기여와 사용을 통해 운영됨.

5.재정 지원: 커뮤니티는 후원금을 받고, 다른 회사나 단체로부터 지원을 받아 운영됨.

6.아이들의 참여와 피드백

커뮤니티의 운영에 대한 의사 결정은 아이들의 의견을 반영함. 위원회가 구성되어 아이들의 의견을 수렴하고, 아이들의 니즈에 따라 프로그램을 조정함.

학생들 스스로가 주체적으로 참여하고 활동을 결정함. 학생들의 의견과 요구를 존중하며, 그들이 원하는 활동과 프로그램을 제공함.

7..학생 위원회

학생들은 커뮤니티 내에서 자신들의 의견을 제시하고 프로그램의 방향성을 결정하기 위한 학생 위원회나 그룹을 구성할 수 있음. 이를 통해 학생들은 커뮤니티의 운영에 직접 참여하고 주도적 역할을 수행함.

8. 사회적 지원

이 커뮤니티는 폭력이나 다른 문제에 노출된 어린이나 청소년들을 지원하고, 가족 테라피나 사회적 연결을 통해 도움을 제공함.

이 커뮤니티는 어린이와 청소년들을 위한 안전하고 다양한 활동의 장을 제공하며, 사회적으로도 유익한 역할을 수행하는 것으로 보임.

다. 주요 질문

질문1) 노르웨이 맞벌이 부부들의 자녀돌봄 패턴은 어떠한가?

답변1) 노르웨이는 가족친화적인 사회 정책과 복리후생 제도를 가지고 있어 부모들이 자녀 돌보기와 직장 생활을 균형 있게 조화시킬 수 있는 환경을 제공함. 노르웨이는 부모에게 자녀의 돌봄을 위해 육아휴직을 제공함. 부모 중 한 명은 일정 기간 동안 육아휴직을 선택할 수 있으며, 이 동안 자녀를 돌봄.

많은 노르웨이 부부는 양립 모델을 채택하며, 부모 모두가 일을 가지고 있고 자녀 돌봄을 공동으로 나누는 경향이 있음. 이를 위해 양립휴직과 같은 복리후생 제도를 활용할 수 있음.

노르웨이의 일부 기업과 공공 부문은 가족친화적인 근로 시간을 제공하고, 부모들이 일과 가족 생활을 조화롭게 유지할 수 있도록 노력함.

노르웨이는 부모들에게 육아수당, 어린 자녀에 대한 보육료 지원, 어린 자녀의 교육비 지원 등 다양한 가족 지원 정책을 제공하여 부모들이 자녀를 돌보고 근무를 함께 할 수 있도록 도움.

질문2) 노르웨이의 직장인 퇴근시간은 보통 몇 시인가?

답변2) 노르웨이의 대부분의 기업 및 공공 부문에서 정규 근무 시간은 주 37.5시간에서 40시간 사이임. 이러한 근로 시간은 주로 아침 8시에서 9시 사이에 출근을 시작하고, 오후 4시에서 5시 사이에 퇴근하는 패턴을 따름.

일부 기업에서는 근로자들에게 유연한 근무 시간을 제공하며, 근로자들이 자신의 일과와 개인 생활을 조화롭게 맞출 수 있도록 함.

노르웨이는 가족친화적인 근로 정책을 적용하고 있으며, 부모들이 자녀 돌봄을 위해 일정을 조절할 수 있는 제도를 제공함. 이는 부모의 퇴근 시간을 유연하게 조정할 수 있게 함. 노르웨이는 가족친화적인 근로 정책을 제공하고 있으며, 부모들이 자녀 돌봄을 위해 일정을 조절할 수 있는 지원을 제공함. 이러한 정책을 활용하여 오후 3시에 퇴근하는 맞벌이 부부가 늘어나고 있음

노르웨이는 근로 생활과 가족 생활의 균형을 중요하게 여기며, 근로자들이 휴식과 여가를 즐기고 가족과의 시간을 가질 수 있도록 지원함.

질문3) 노르웨이 퇴근, 하교시간 등이 한국보다 더 빠르고 유연한데 ,집에서의 일상은 어떠한가?

답변3) 노르웨이 부모들의 퇴근 후 가정에서의 저녁식사 문화는 가족과의 소중한 시간을 강조하고, 식사를 함께 즐기며 소통하는 것을 중요시하는 특징을 가지고 있음.

노르웨이 가족들은 저녁식사를 가족 모임으로 간주하며, 주로 가족 구성원이 함께 식사를 함. 부모와 자녀가 함께 앉아 저녁을 먹는 것이 일반적임.

저녁식은 일반적으로 오후 5시에서 7시 사이에 이루어짐. 저녁식사 시간은 가족 구성원들이 모두 모여 식사를 즐길 수 있는 시간으로 예약됨. 노르웨이 가정에서는 저녁식사를 준비하는 것이 중요한 가족 활동 중 하나임. 부모들이 자녀와 함께 요리를 하거나 가족 구성원들이 협력하여 식사를 준비함.

저녁식은 가족 간의 대화와 소통을 중요하게 여김. 식탁에서 일상 이야기를 나누고 가족 구성원들끼리 소식을 나누는 시간으로 활용됨.

식사 후에는 가족 구성원들이 휴식을 취하거나 여가 활동을 즐길 수 있는 시간을 가짐. 이 시간은 가족 구성원들이 개인적인 관심사를 추구하거나 가족 활동을 함께 즐길 수 있는 시간임.

노르웨이 부모들은 자녀와 가정 생활을 공유하며 함께 시간을 보내고 소통하는 것을 가치로 여김.

질문4) 노르웨이 학생들은 하교 후 공부를 위해 학원을 다니는가?

답변4) 노르웨이에서는 학생들이 하교 후에 학원을 다니는 것이 일반적이지 않음. 노르웨이의 교육 시스템은 공립 학교에서의 교육을 중심으로 구성되어 있으며, 학교에서 제공하는 교육이 주요 교육 경로임. 노르웨이 교육 체제는 학생들이 공립 초등학교, 중학교, 고등학교에서 필수적으로 교육을 받도록 설계되어 있음.

노르웨이에서는 학교 내에서 과외나 보충 교육을 제공하는 경우가 일반적이며, 학원에서 교육을 받는 것은 흔치 않음. 노르웨이 교육 시스템은 학생들의 학업 수준을 지원하고 발전시키는 데 중점을 두며, 학교에서 필요한 지식과 스킬을 제공하기 위해 노력하고 있음.

그러나 특수한 상황에서는 개별적으로 학습 지원이나 특별한 교육 프로그램이 필요한 경우가 있을 수 있으며, 이러한 경우에는 학교에서 추가적인 지원을 제공할 수 있음. 이러한 지원은 주로 학교에서 제공되며, 학원에서의 공부가 일반적으로 필요하지 않음.

따라서 노르웨이에서는 학원을 다니는 것이 흔하지 않으며, 학교에서 제공되는 교육 시스템을 주로 활용하는 것이 일반적임.

질문5) 한국에서는 학업 경쟁과 시간적 제약이 부모들이 돌봄 서비스를 신청하는 이유 중 하나인데, 노르웨이 가정에서의 자녀돌봄 및 부모의 시간적 여유에 대한 관점은 어떠한가?

답변5) 노르웨이와 한국은 서로 다른 문화와 교육 체제를 가지고 있으며, 가정에서의 자녀 돌봄 및 부모의 시간적 여유에 대한 관점 또한 다를 수 있음.

노르웨이는 문화적으로 다른 가치와 우선순위를 가짐. 한국에서는 학업 성취와 경쟁이 높은 가치로 여겨지며, 부모들은 자녀의 학업 성과를 높이기 위해 다양한 교육 프로그램과 돌봄 서비스를 활용하는 경향이 있다고 들었는데. 노르웨이는 가족과 개인의 시간을 중요하게 여기는 문화를 가지고 있으며, 학생들에게 과도한 학업 부담을 주지 않는 것을 지향

함.

노르웨이는 보다 평등하고 가족 친화적인 교육 시스템을 가지고 있으며, 학업뿐만 아니라 자녀의 개인적인 발달과 행복을 중요하게 생각함.

노르웨이는 워크-라이프 밸런스를 강조하며 근무 시간을 상대적으로 짧게 유지함. 이로 인해 부모들은 근무 후에도 자녀와 가족과의 시간을 더욱 확보할 수 있음.

노르웨이에서는 워크-라이프 밸런스 와 가족 시간을 높이 평가하므로 부모들이 돌봄 서비스를 이용하는 이유가 다를 수 있음.

질문6) 노르웨이 학생 커뮤니티 punk의 가치관은 무엇인가?

답변6) 노르웨이를 비롯한 여러 국가에서는 학교, 지역사회 및 교육 당국이 학생들의 발전을 지원하고 다양한 활동을 제공하여 학생들이 자기 개발과 사회적 연결성을 증진할 수 있도록 노력하고 있음.

학생들은 동료들과의 상호작용을 통해 사회적 연결성을 강화할 수 있음. 이는 친구를 사귀기 기회를 제공하며, 취미와 관심사를 공유하고 다른 사람들과의 관계를 형성하는 데 도움이 됨.

학생들은 함께 활동하고 협력하는 과정에서 공동체 의식을 배우고 발전시킬 수 있음. 그들은 함께 문제를 해결하고 목표를 달성하기 위해 협력하게 됨.

다양한 활동을 통해 학생들은 자신의 취미와 창의력을 발전시킬 수 있음. 이는 예술, 음악, 스포츠, 요리, 공예 등 다양한 분야에서 가능함.

학생들은 창작 활동을 통해 자신을 표현하고 자신감을 키울 수 있음. 이는 미술 작품, 글쓰기, 연극, 음악 공연 등을 통해 이루어질 수 있음.

학생들은 활동을 통해 건강한 라이프스타일을 촉진하고 신체 활동을 즐기는 방법을 배울 수 있음.

이러한 활동은 학생들이 다양한 경험을 얻고 자신을 발전시키는 데 도움을 주며, 사회적 능력과 자신감을 강화하는 데 도움이 됨.

라. 주요 사진



그림 48 기관장과 간담회 후 기념사진



그림 49 기관장 질의 응답



그림 50 음악실 탐방



그림 51 컴퓨터실 탐방

마. 비교시찰 및 시사점

- 노르웨이에서 맞벌이 부부의 일과 자녀 돌봄의 양립이 가능한 이유

1. 교육과 보육 시스템

노르웨이는 교육과 보육 시스템이 잘 발달되어 있으며, 어린 자녀를 돌보는

데 필요한 시설과 프로그램을 제공함. 이로 인해 부모들은 자녀의 돌봄을 보다 효율적으로 조절할 수 있음.

2.가족 정책

노르웨이는 육아휴직, 육아휴직급여, 육아휴직 후 복귀 지원 등 가족을 지원하는 다양한 정책을 시행하고 있음. 이로 인해 부모들은 자녀를 돌보는 동안 일자리를 잃는 것을 걱정하지 않아도 됨.

3.근로시간과 워크-라이프 밸런스

노르웨이는 근로 시간이 상대적으로 짧고 워크-라이프 밸런스에 중점을 두는 문화를 가지고 있음. 이로 인해 부모들은 자녀 돌봄과 일과를 더 쉽게 조절할 수 있음.

- 한국에서 맞벌이 부부의 일과 자녀 돌봄의 양립이 힘든 이유

1.교육과 보육 부족

한국에서는 어린 자녀를 돌보는 시설과 프로그램이 부족한 경우가 많아 부모들이 자녀 돌봄을 위해 추가적인 노력과 시간을 투자해야 함.

2.가족 정책 부재

한국에서는 육아휴직 및 가족을 지원하는 정책이 상대적으로 부족하며, 부모들이 자녀 돌봄을 하면서 일자리를 잃는 경우가 많음.

3.장시간 근무 문화

한국은 장시간 근무 문화가 두드러지는 편이며, 워크-라이프 밸런스가 쉽게 확보되지 않는 경우가 많음. 이로 인해 부모들은 자녀 돌봄과 일을 조절하기 어려울 수 있음.

4.사회적 기대와 압력

한국 사회에서는 부모들에 대한 자녀 교육 및 성과에 대한 높은 기대와 압력이 존재하며, 이로 인해 부모들은 더 많은 시간과 에너지를 자녀에게 투자하려고 함.

요약하면, 노르웨이와 한국은 각각의 사회, 문화, 정책 등이 다르기 때문에 맞벌이 부부의 일과 자녀 돌봄 양립이 가능한 정도가 다름. 노르웨이는 자녀와 가족을 지원하는 체계적인 정책과 문화를 갖추고 있으며, 한국에서는 이런 면에서 개선이 필요한 부분이 있을 수 있음.

○ 시사점

노르웨이 지역 학생 커뮤니티의 학생 운영회 중심 운영 및 다양한 활동 제공 프로그램을 한국의 일과 자녀 돌봄 양립에 적용하는 방안은 다음과 같이 고려할 수 있음

1. 학교 내 학생 운영회 강화

- 한국의 학교에서도 학생 운영회를 강화하고 학생들의 의견을 수렴하는 과정을 강화할 수 있음. 학생 운영회를 통해 다양한 활동 및 프로그램의 기획과 운영을 학생들과 함께 결정할 수 있도록 지원함.

2. 다양한 활동 및 동아리 지원

- 학교와 지역사회에서 다양한 관심사와 취미를 가진 학생들을 위한 동아리 및 활동을 지원함. 예를 들어, 음악, 미술, 체육, 과학 등 다양한 분야에서 학생들이 참여할 수 있는 프로그램을 개선하고 확대함.

3. 공공 및 지역사회 협력 강화

- 지역사회와 협력하여 학교 이외의 활동 공간을 마련하고, 지역의 문화, 예술, 스포츠, 과학 등 다양한 분야의 전문가와의 협력을 통해 학생들에게 다양한 활동 기회를 제공함.

4. 학교와 가정 간 의사소통 강화

- 학교와 학부모 간의 원활한 의사소통을 지원하고 학부모들이 학생들의 관심사와 참여 활동에 대한 정보를 얻을 수 있도록 학교 내 정보 공유 시스템을 구축함.

5. 학업과 자녀 돌봄의 유연한 조화

- 학생들에게 학업 과정을 조금 더 유연하게 설정하여 학교 외 활동을 할 시간을 확보하도록 함. 또한, 자녀 돌봄을 위한 시설 및 프로그

램을 확대하고 개선함.

6. 안전과 안심감 보장

- 학생들의 안전을 보장하고 학교 외 활동에서의 안심감을 높이기 위해 안전 시설 및 교육을 강화하고, 학생들과 학부모들에게 안전에 대한 정보를 제공함.

한국에서는 노르웨이와 같이 학생 중심의 활동을 강화하고 학생들의 다양한 관심사와 취미를 존중하며 활동을 제공하면서, 학업과 자녀 돌봄을 양립할 수 있는 환경을 조성할 수 있음. 학생들의 창의성과 자립심을 존중하면서 균형 있는 성장을 지원하는 것이 중요함.

또한 한국은 노르웨이와 같이 학생들의 자립심을 존중하고 지원하는 교육 환경을 조성하기 위해 교육 체계와 가치관을 제고하고, 학생들이 다양한 경험을 쌓을 수 있는 기회를 확대하는 노력이 필요함. 학생들의 창의성과 독립성을 존중하며 교육을 제공함으로써 미래를 준비하는 학생들에게 더 나은 기회를 제공할 수 있을 것임.

9. 노르웨이_ 오슬로 시청사

가. 방문지 개요

- 방문 일시: 2023년 9월 8일 09:00
- 주 소: Rådhusplassen 1, 0037 Oslo, 노르웨이
- 설 립: 1950년 준공
- 배 경: **1. 독립기념일 기념**
오슬로 시청사는 노르웨이의 독립을 기념하는 중요한 건물로 건립되었음. 이 건물은 노르웨이의 독립을 선언한 1814년 5월 17일을 기념하는 곳으로, 매년 이 날에는 노르웨이의 국경일로 기념행사가 열리며 오슬로 시청사에서는 다양한 행사와 축제가 개최됨.

2. 공공 건물 필요성

오슬로가 노르웨이의 수도로 정해진 이후, 적절한 시청사 건물이 필요했음. 그래서 이 건물은 오슬로의 행정 및 정치 활동을 지원하기 위해 건설되었음.

- **현 황:** 오슬로 시청사는 오슬로 시정 및 행정 활동을 지원하는 주요한 건물로써 오슬로 시의 중심부에 위치하고 있음. 오슬로 시정과 행정 부서의 주요 건물로 기능하고 있음.

오슬로 시청사는 아르누보 양식의 아름다운 건물로, 노르웨이의 독립기념일과 다양한 문화 행사에 사용되며, 노르웨이의 역사와 문화를 대표하는 상징적인 장소 중 하나임. 관광객들도 오슬로 시청사를 방문하여 예술과 역사를 감상하며 오슬로의 중심부를 탐방하는 기회를 즐길 수 있음.

나. 오슬로 시청사 만의 특징

오슬로 시청사(대장안, Oslo City Hall)는 오슬로(Green Oslo)의 중심부에 위치한 건물로써 몇 가지 독특한 특징을 갖고 있음.

1.아르누보 양식

오슬로 시청사는 아르누보 양식(Arbeiderpartiet Nygotikk)으로 건설되었으며, 스칸디나비아에서 특별한 양식으로 간주됨. 이 양식은 고딕 양식을 현대화하고 독특한 노르웨이 디자인을 반영하고 있음.

2.화려한 벽화

시청사 내부에는 크게 꾸며진 벽화들이 있으며, 그 중 가장 유명한 것은 Henrik Sørensen의 '노르웨이 역사 벽화'임. 이 벽화는 노르웨이의 역사와 문화를 다루고 있으며, 중요한 국가 행사나 행사장으로 사용됨.

3.노르웨이의 평화상

오슬로 시청사는 노벨 평화상 시상식의 장소로 유명함. 노벨 평화상 수상자들은 시청사 내 '노벨 평화상 갤러리'에서 수상을 받음.

4.도시 전망

시청사는 오슬로 피요르드(Fjord)의 물가에 자리하고 있어, 그 주변에서는 아름다운 도시 전망을 즐길 수 있음.

5.문화 이벤트

오슬로 시청사는 다양한 문화 이벤트와 공연의 장소로 사용됨. 음악, 무용, 연극 등 다양한 공연이 이곳에서 개최되며, 관광객과 시민들에게 문화적인 경험을 제공함.

6.공개 투어

오슬로 시청사는 일반인들에게도 공개 투어를 제공하여 건물의 역사와 예술을 탐험할 수 있는 기회를 제공함.

다. 주요 사진



그림 52 서울중구의회 출장자 기념사진

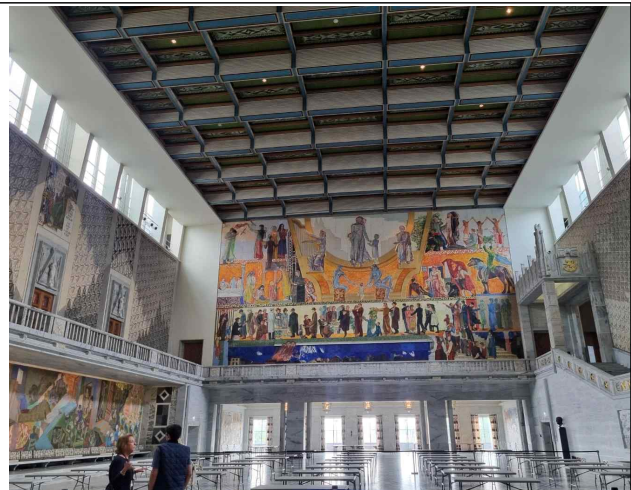


그림 53 노르웨이 역사가 담긴 벽화1.

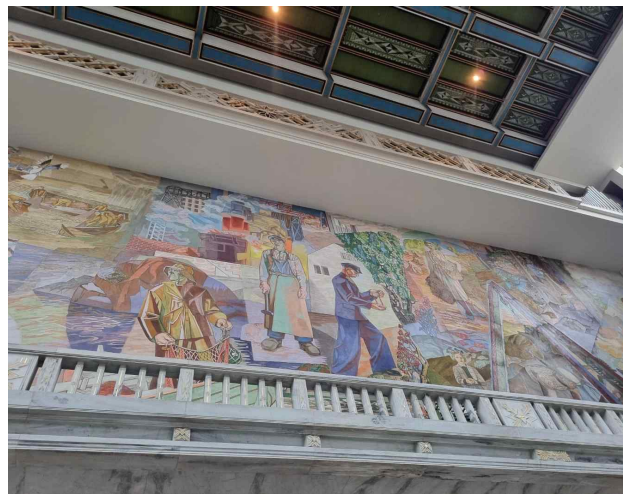


그림 54 노르웨이 역사가 담긴 벽화2

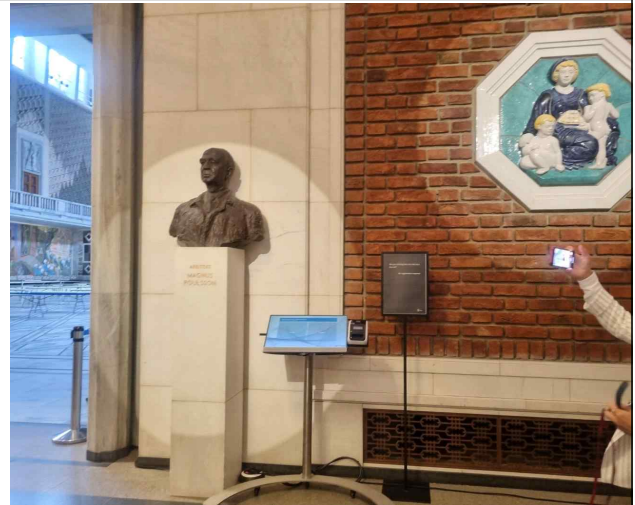


그림 55 마치 미술관 같은 오슬로 시청사

라. 시사점

오슬로 시청사의 벽화와 노르웨이의 역사와 문화를 서울 중구의 공공 기관에 접목시키는 아이디어와 방안은 중구의 역사와 문화를 더욱 부각시키고 시민들과 관광객에게 더 풍부한 경험을 제공하는 데 도움이 될 수 있음.

1.중구 역사와 문화 벽화

서울 중구는 한국의 역사와 문화가 깊게 어우러진 장소 중 하나임. 중구 내의 공공 기관 또는 건물에 중구의 역사적인 순간과 문화적 상징을 나타내는 벽화를 설치할 수 있음. 이러한 벽화는 중구의 역사와 문화를 시각적으로 전달하며 관람객들에게 중구를 둘러싼 풍부한 역사적 배경을 소개함.

2.문화 이벤트와 축제

중구의 공공 기관은 문화 이벤트와 축제를 주최하여 지역 예술가와 예술 단체를 지원할 수 있음. 노르웨이처럼 다양한 문화 이벤트와 예술 퍼포먼스를 개최하여 시민들과 관광객에게 다채로운 문화 경험을 제공할 수 있음.

3.예술 프로그램

중구의 공공 기관은 미술 갤러리, 전시 공간, 예술 작업실 등을 제공하여 예술가들과 시민들이 창작 활동을 할 수 있는 공간을 조성할 수 있음. 예술 프로그램을 통해 지역 예술가들을 지원하고 지역 문화를 발전시킬 수 있음.

4.역사적인 기념물

중구 내의 공공 기관은 중구의 역사적인 기념물과 장소를 유지하고 보존하는 역할을 할 수 있음. 역사적인 기념물을 관리하고 시민들과 관광객에게 역사 교육 기회를 제공하여 중구의 역사적 중요성을 강조할 수 있음.

5.문화 교육과 워크숍: 중구의 공공 기관은 문화 교육 및 워크숍을 주최하여 시민들과 아이들에게 예술과 문화 활동에 참여할 수 있는 기회를 제공할 수 있음. 이를 통해 예술과 문화에 대한 관심을 증가시키고 예술가들의 창작을 지원할 수 있음.

서울 중구는 역사와 문화가 풍부한 지역으로, 이러한 아이디어와 접목 방안을 통해 중구를 더욱 다채롭고 활기찬 지역으로 만들 수 있을 것임. 노르웨이의 경험과 예술적 역량을 참고하여 중구의 문화 활동을 활성화시키는 데 기여할 수 있음.

IV 결과 및 마무리

이번 덴마크와 노르웨이 공무국외출장을 통해 우리는 유럽의 두 나라에서 독특한 정책과 사회 시스템을 직접 경험하고 깊이 있게 탐구할 수 있는 기회를 가졌다. 이러한 방문은 서울 중구의 발전과 변화를 위한 중요한 시사점을 제공했으며, 특히 덴마크와 노르웨이에서 발견한 모범 사례와 협력 기회는 우리 구의 미래에 대한 중요한 지침이 될 것이다.

덴마크와 노르웨이에서의 방문에서 주목한 주요 결과는 다음과 같다.

사회적 포용과 평등

덴마크와 노르웨이는 사회적 포용과 평등을 강조하는 사회 체계를 갖추고 있다. 서울 중구는 이러한 가치를 존중하고 도입하여 지역 내 다양한 사회 계층을 지원해야 한다.

환경 보호 및 지속 가능성

노르웨이의 환경 보호 정책과 덴마크의 지속 가능한 도시 개발은 서울 중구

의 환경 이슈와 연결될 수 있으며, 환경 친화적인 정책을 강화할 필요가 있다.

교육과 문화

덴마크와 노르웨이의 교육 및 문화 활동은 학생들과 지역 주민들에게 다양한 경험을 제공하고 자아 계발을 촉진한다. 이러한 모범 사례를 참고하여 지역 내 교육 및 문화 프로그램을 강화해야 한다.

민주주의와 참여

덴마크와 노르웨이는 민주주의와 시민 참여를 중요하게 여긴다. 서울 중구는 시민들의 의견을 듣고 지역 사회에 대한 민주적 참여를 늘리는 노력을 계속해야 한다.

우리는 덴마크와 노르웨이에서 얻은 이러한 인사이트를 서울 중구의 미래 개발 및 정책 결정에 적극 반영할 것을 약속한다. 또한, 우리가 방문한 두 나라와의 협력을 강화하고, 교환 프로그램과 경험 공유를 통해 더욱 발전된 중구를 만들기 위해 노력할 것이다.

덴마크와 노르웨이를 방문한 경험은 우리의 시야를 확장시키고, 중구의 미래를 밝게 비추기 위한 중요한 출발점이다. 마지막으로, 방문기간 동안 도움을 주신 모든 분들과 협력해 주신 모든 분들에게 깊은 감사의 말씀을 전한다.

□ 참고문헌

○ 행정환경과 정부특성 비교연구Ⅶ: 덴마크의 행정과 정책연구
(최순영 · 박상철)

○ NAKED DENMARK

○ 근로환경조사 지표 고도화 (조진남)

○ 2023 세계국가 편람 : 한국수출입은행 해외경제연구소

○ 노인장기요양보험법 2023년-2027년 제3차 장기요양기본계획(안)

○ 건축법

○ 문화예술진흥법

○ 노인복지법

○ 근로기준법

□ 출처

○ 주덴마크대한민국대사관:

<https://overseas.mofa.go.kr/dk-ko/index.do>

○ 주노르웨이대한민국대사관 : <http://overseas.mofa.go.kr/>

○ 덴마크 개황

<https://terms.naver.com/list.naver?cid=43853&categoryId=43854>

○ 유럽네트워크 : <https://enoll.org/about-us/>

○ 나무위키 : <https://namu.wiki/>

○ 위키백과 : <https://ko.wikipedia.org/wiki/>

○ 국가통계포털: <http://kosis.kr/serviceInfo/statisInstitution.do>

○ 덴마크 관광청 : www.visitdenmark.com

○ 노르웨이 관광청 : www.visitnorway.com

○ 한겨레 신문 :

<https://www.hani.co.kr/arti/area/capital/1087231.html>

